

2012年上海市公务员考试《行测》真题卷（A卷）

第一部分 言语理解与表达能力（共25题）

言语理解与表达能力部分包括三种类型题目，均为单项选择题。每小题给出的4个选项中，只有1项是最符合题意的，请将正确选项选出，并在答题卡上将相应的字母涂黑。不选或错选，该题均不得分。

一、选词填空：

根据题意，从所给的词语中选出最恰当的词语填入空格内，从而使句子的意思表达得最准确。请开始答题：

1. 最好的和最宝贵的书，读了以后，会把你带入一个崭新的境界：这样的书会在我们心里唤起_____意识、_____渴望、_____感情；这样的书会从沉睡中把我们唤醒，使我们摆脱困惑的泥潭，引我们走上开拓生活之路的人生。

依次填入下列横线处的词语，最恰当的一组是（ ）。

- A. 强烈的，崇高的，纯洁的
B. 强烈的，纯洁的，崇高的
C. 纯洁的，崇高的，强烈的
D. 崇高的，强烈的，纯洁的

2. 能够欺骗你的，往往_____那些经不起理性检验的谎言和假象，_____那些被人刻意选择和过滤之后再告诉你的部分真相。

依次填入下列横线处的词语，最恰当的一组是（ ）。

- A. 不是，就是
B. 不是，而是
C. 不但是，而且是
D. 与其是，不如是

3. 人类赖以生存的地球，是一个“_____”的星球。它有着一道道的“防线”。尽管这些“防线”是天然的，但都像人为安排的那样_____。靠着这些铜墙铁壁般的天然_____，地球才能抵挡多样的天外袭击，_____着地球上的生命。

依次填入下列横线处的词语，最恰当的一组是（ ）。

- A. 设防，巧妙，屏障，保护
B. 防卫，巧妙，屏障，保证
C. 防卫，奇妙，障碍，保证
D. 设防，奇妙，障碍，保护

4. 依次填入下列各句横线处的成语，与句意最贴切的一组是（ ）。

①《漫步华尔街》热销30余年仍经久不衰，很大程度上是因为本书构思新颖、_____、创见频出而又资料翔实，它为投资者在险象环生的华尔街上引路导航。

②“晴天水潋潋，雨天山空蒙”的杭州西湖，无论雨雪晴阴早霞晚辉，还是春花秋月夏荷冬雪，都独具风韵，若想去“不雨山长润，无云山自阴”的十里梅坞品茶，更见山有美貌，坞有灵水，以茶生文，以文茗茶，_____。

③人们选择和布置这么一个场面来作为迎春的高潮，真是_____。

④大家都很熟识的黄山谷的书法，在宋代要算是_____的了。

- A. 不落窠臼，匠心独运，独树一帜，别具一格
B. 独树一帜，匠心独运，不落窠臼，别具一格
C. 独树一帜，别具一格，不落窠臼，匠心独运
D. 不落窠臼，别具一格，匠心独运，独树一帜

5. 在生活中出现摩擦、不快和委屈是常有的事，我们不能以针尖对麦芒，因为怨恨就像是一只气球，越吹越大，最后膨胀到无法控制的地步。要消除怨恨，我们应该不念旧恶，不计新怨，_____。

依次填入下列横线处的词语，最恰当的一组是（ ）。

- A. 退一步海阔天空
- B. 得饶人处且饶人
- C. 偷得浮生半日闲
- D. 直挂云帆济沧海

二、语句表达：

从词语运用、语法结构等方面对给出的语句作出判断。请开始答题：

6. 下面几个句子按顺序排列，语意最连贯的一项是（ ）。

- ①奖牌背面镶嵌玉璧
- ②即站立的胜利女神和希腊潘纳辛纳科竞技场全景
- ③奖牌正面使用国际奥委会统一规定的图案
- ④奖牌的挂钩由中国传统玉双龙蒲纹璜演变而成
- ⑤玉璧正中的金属图形上镌刻着北京奥运会的会徽

- A. ③②①⑤④
- B. ④③②①⑤
- C. ③②④①⑤
- D. ①⑤③②④

7. 下列四句话中，有语病的是（ ）。

- A. 日常饮食中有很多食物看似平常，其实对孕妇具有非常好的保健作用
- B. 随着救灾精神的发扬，越来越激发我思考一个问题：“咱当兵人应当承担怎样的社会责任？”
- C. 如今在美国，宇航员仍然是最受人尊敬的职业之一，很多年轻人希望从事这一职业
- D. 中国环境保护部决定开展一项针对铅蓄电池行业的环保专项行动，以全面彻查环境违法问题

8. 下列句子中，划线的成语使用不恰当的一句是（ ）。

- A. 2011 中国达人秀，有太多光芒四射的草根明星。他们翻手为云，覆手为雨，在现实与梦想中以绝伦的才艺和旺盛的生命力给人们惊叹与折服
- B. 在这次全国性京剧大赛中，有不少青年演员已开始崭露头角，我们欣喜地发现京剧表演艺术之美必然会代代相传
- C. 许多应试者都有一种考场经验和体会，那就是在临考前必须保持平和而放松的状态，那种连续开夜车疲劳驾驶的迎考方法常常会事倍功半
- D. 十年的辛酸竟是为了赔一串假项链——《项链》出人意料的结尾，让读者不禁扼腕叹服大师的独具匠心

9. 下列句子中，“起来”的用法与其他三句不同的是（ ）。

- A. 他早上爬起来喝了两杯牛奶
- B. 羚羊一听到动静就跑起来了
- C. 夏天六点钟，太阳升起来了
- D. 鲤鱼用力跳起来越过了堤坝

10. 牙科医师经过化验发现，使用了 3 周的牙刷，细菌数量高达百万，等于超过 9 杯抹布水的细菌量，以及 29 个一元硬币的细菌量，是马桶水细菌含量的 80 倍！这段话的风格最有可能出自（ ）。

- A. 散文
- B. 科普文
- C. 杂文
- D. 议论文

三、阅读理解：

下面给出一些语段和短文材料，仔细阅读分析，选出与所给语段或材料内容最相符合的选项。请开始答题：

11. 硅藻是南极浮游植物中最主要的成分，其繁衍能力极强。它的大量生长为海域内几十亿吨磷虾的生长提供了充足的条件。磷虾用途甚广，它将是人类大有希望的蛋白质来源之一，也是南极生态中的一个关键性的生物，没

有它就没有那么多的鲸类、企鹅和海豹等。于是，有人认为把磷虾作为南极生物的象征比起企鹅来说更为合适。

这段文字论述的中心是（ ）。

- A. 把磷虾作为南极生物的象征最恰当
- B. 磷虾的广泛用途和重要作用
- C. 没有硅藻就没有磷虾、鲸类、企鹅和海豹
- D. 硅藻的繁衍能力极强，是人类大有希望的蛋白质来源

12. 我们有走向国际舞台的好导演，也有社会责任感较强的作家，但是世俗社会的艺术趣味并不如艺术家那般乐观，或者说饮食众生们对生活的诗意关怀还不够。这样的情形是否提示我们不妨多阅读点儿古典的东西，从本民族的优秀文化中汲取人文营养，即使对于那些专攻外语和计算机技术的人也是有意义的。想一想，人们除了吃喝拉撒的本能以外还是应该有些别的奇妙的东西，而这些人们可以从经典的诗歌散文、优美的诗情画意中获得。

这段文字论述的核心观点是（ ）。

- A. 人们应当多阅读点儿古典的东西，从本民族的优秀文化中汲取人文营养
- B. 经典的诗歌散文、优美的诗情画意可以带给人们别的奇妙的东西
- C. 不读诗和散文的人恐怕得不到奇妙的东西
- D. 阅读诗和散文、品味诗情画意、能关注生存状态的人气质与众不同

13. 《古学汇刊》第一集记绛楼买宋版《汉书》、《后汉书》的故事，据说初时缺《后汉书》两本，遍嘱书贾，大索天下，一直没有消息。一天傍晚，某书贾泊舟乌镇，买面作食，面店主人从败篋中取出旧书两本，将为包裹，微睨之，宋版《后汉书》也。书贾大喜，只是首页已缺，问之主人，知道刚为邻翁裹面以去，结果又把这一页也追了回来。

这段文字的内容可以概括为（ ）。

- A. 踏破铁鞋无觅处，得来全不费工夫
- B. 有心栽花花不发，无心插柳柳成荫
- C. 山重水复疑无路，柳暗花明又一村
- D. 书到用时方恨少，事非经过不知难

14. 知识沟假设认为随着大众传媒向社会传播的信息日益增多，处于不同社会经济地位的人获得媒介知识的速度是不同的，社会经济地位较高的人将比社会经济地位较低的人以更快的速度获取这类信息，因此这两类人之间的知识差距将呈扩大而非缩小之势。

对这段文字的理解，不正确的是（ ）。

- A. 知识沟和代沟一样是一种比喻的说法
- B. 在现代知识沟扩张的速度会越来越快
- C. 知识沟由社会经济地位的差距决定
- D. 获得知识越快速的人知识沟就越深

15. 网络经济的特征是：信息产业将在世界范围内大大发展，以此为基础的各种服务行业将成为越来越多的国家的主导产业；世界经济全球化的进程大大加速，国际投资、国际贸易以及跨国生产进一步发展；跨国公司和跨国经营将在世界经济中占主导地位，其内部流通将在越来越大的程度上取代通常的国际投资和国际贸易，等等。这种趋势必将在更大程度上冲击国家经济主权和经济安全，从而使各国特别是发展中国家面临新的挑战。

根据这段文字的内容，下列关于“网络经济的特征”的说法中，错误的是（ ）。

- A. 信息产业将在世界范围内大大发展
- B. 世界经济全球化的进程大大加速
- C. 跨国公司将在世界经济中占主导地位
- D. 发展中国家的主权必将遭受更大冲击

16. 哲学是属于理智方面的事，文学是属于情感方面的事。我们研究哲学时，每须先将头脑放冷静了，然后才能寻究其中的道理。至读文学时，则宜带着兴奋的心灵，欣赏其一切。若读“哲理诗”，理智与感情并用，同时冷

热，很觉不痛快。

这段文字的主要论题是（ ）。

- A. 哲学与文学的差别
- B. 研究哲学的方法
- C. 欣赏文学的方法
- D. 哲理诗的缺点

17. 人的天赋、知识、智慧和能力等等总是有区别的，所以不是每个人都能像比尔·盖茨一样伟大，但是只要我们不断努力，找准自己的定位，永不放弃，我们即使不能像太阳那样金光闪闪，我们也可能像月亮一样发出光芒。

对这段文字的概括最正确的是（ ）。

- A. 天生我才必有用
- B. 是金子总会发光
- C. 人生贵在坚持
- D. 成功源自勤奋

18. 老鼠是人人喊打的坏蛋，不过它可是草原生态系统中不可缺少的角色。如果鼠类数量过多，大量啃食草根，那就会使食物减少，鼠类死亡率增加，生殖力下降。同时，鼠类过多还会使它们的天敌——鹰、黄鼠狼等得以发展，反过来抑制鼠类的增加。等到鼠类减少到一定程度，草原生态系统才会恢复到原来的状态。

根据这段文字的内容，下列说法错误的是（ ）。

- A. 老鼠是草原生态系统中不可缺少的角色
- B. 鼠类数量过多会间接导致其生殖力下降
- C. 鼠类过多会使鹰和黄鼠狼等得以发展
- D. 鼠类越少越易恢复草原生态系统原状

阅读下面的文章，回答第 19—21 题。

在历法王国里，谁也没有我伟大，我就是历法之魁，通行全世界的公历。我的全名叫格里高利历，人们却喜欢叫我的小名：阳历，因为我是根据地球绕太阳公转一周的时间制定的。

我的父亲是儒略历，他也不愧为一代天骄。公元前古罗马人的历法一年有 365 天，可每两年就需增加 22 或 23 天，因此日期常常变换，老百姓经常弄不清日期。公元前 46 年，罗马统帅儒略·恺撒决定让我父亲掌管历法。父亲行使的权力主要有：一年分为 12 个月，单月 31 天，双月 30 天，唯有 2 月是 29 天。因为在罗马，2 月是行刑期，人们认为 2 月是个不吉祥之月，不能过得太长，所以从 2 月中减去一天，这样也符合当时测得地球公转 1 周的时间。

父亲上任不久，儒略·恺撒死了，他的侄子奥古斯都当上了罗马帝国的第一任皇帝。他征服埃及和结束国内战争是在 8 月，为了炫耀自己，奥古斯都给父亲动了个小手术：用自己的名字“August”作为 8 月的名称。他还嫌 8 月是小月，就从 2 月中抽出一天，加在 8 月上。又打乱 8 月后面大小月的顺序，因而，大月变小月，小月变大月。他的手术很成功，一直到现在还是 1、3、5、7、8、10、12 为大月，2、4、6、9、11 为小月。

父亲掌管历法一千多年，虽然工作认真、负责，但是由于过于年迈迂腐，跟不上科学技术的发展，到 1582 年，所显示的日期和实际的日期已经相差了 10 天。这样，罗马教皇格里高利十三世提出，让我接父亲的班。我上班后立即决定把这年的 10 月 5 日改为 10 月 15 日，纠正了父亲的误差。为了使自己更完善，我还规定每 400 年中取消 3 个闰日。这样平均年长为 365.2425 日，比太阳年的实际长度 365.24219 日仅差 26 秒，从此，我就登上了历法至尊的宝座。

我的优点很多，一上任就被当时的天主教国家，如罗马、意大利、法国、西班牙等国重用。中国一直到 1912 年才把我引进。

19. 这文字主要说明的是（ ）。
- A. 世界历法的发展过程
B. 公历和公历的来历
C. 什么是儒略历和公历、奥古斯都改订后的儒略历和格里高利历
D. 公历的优点
20. 下列关于历法特征的表述，不正确的一项是（ ）。
- A. 儒略历一年分 12 个月，单月 31 天，双月 30 天，2 月 29 天
B. 奥古斯都改订后的儒略历规定 1、3、5、7、8、10、12 月为大月，2、4、6、9、11 为小月，2 月 28 天
C. 公历在奥古斯都改订后的儒略历的基础上加 10 天
D. 公历在奥古斯都改订后的儒略历的基础上规定每 400 年中取消三个闰日，年平均长度为 365.2425 日
21. 下列对本文的写法分析，不准确的是（ ）。
- A. 用拟人手法，以自述形式介绍有关历法知识，生动亲切，构思奇特
B. 按罗马历法发展的时间顺序组织材料，条理清楚
C. 使用大量确凿的数据，保证了说明的准确性、科学性
D. 拟人说明与非拟人说明相结合是本文的特点

阅读下面的文章，回答第 22—25 题。

(一)辩证唯物主义的认识论，把实践作为认识过程的基础，这是它同以前的认识论相区别的一个根本标志。因此，要全面关注孩子的素质，首先必须关注他们的活动的发展和变化。

(二)辩证唯物主义认为，人的心理既不是由什么先天的遗传、先验的精神或图式决定的，也不是由环境、由外界事物机械地决定的。人的心理，包括儿童的心理，并不是什么先天的东西预定的运动，也不是对外界事物的直观的、机械的反映，而是在人的积极活动中，在主体和客体相互作用中的一种能动的反映。人的心理，包括儿童的心理，都是在活动中形成的，也是在活动中表现的，并且随着活动形态（游戏、学习、劳动）的不断发展而向前发展。这才是正确理解人，包括儿童心理发展的正确的钥匙。

(三)人的实践活动主要是认识世界和改造世界的活动。但从个体来说，实践活动有一个形成和发展过程。儿童出生不久，就产生了完整的有目的动作；继而便出现了专门接受人类经验的学习活动；最后，出现了改造自然、改造社会的劳动生产和社会生活这一典型形态的实践活动。在这一过程中，儿童从学会适应社会生活，逐步发展到学会改造社会。这样，他就成为一个独立的社会成员。

22. 根据全文内容，第一段中说“要全面关注孩子的素质，首先必须关注他们的活动的发展和变化”，其原因在于（ ）。
- A. 孩子的素质只有在实践活动中才得以形成
B. 孩子的素质只有在实践活动中才得以发现
C. 孩子的素质只有在实践活动中才得以认识
D. 孩子的素质只有在实践活动中才得以检验
23. 根据第二段的内容，下列说法中正确的是（ ）。
- A. 人的心理不是由任何事物决定的
B. 人的心理不是任何事物的反映
C. 人的心理是在活动中形成和发展的
D. 人的心理是主体对外界事物的客观反映
24. 根据第三段的内容，作者认为儿童“成为一个独立的社会成员”的标志是（ ）。
- A. 适应社会生活
B. 接受人类经验
C. 参加劳动生产
D. 学会改造社会
25. 这篇短文所讨论的主要问题是（ ）。
- A. 辩证唯物主义的认识论
B. 实践活动与儿童心理发展

C. 人的心理的形成过程

D. 实践活动的重要性

第二部分 判断推理能力（共 30 题）

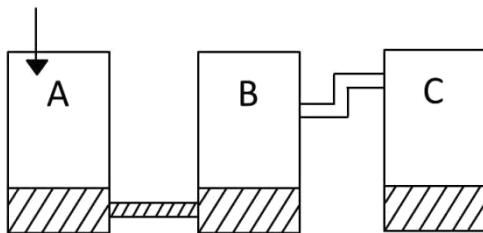
判断推理能力部分包括四种类型的题目，均为单项选择题。每小题给出的 4 个选项中，只有 1 项是最符合题意的，请将正确选项选出，并在答题卡上将相应的字母涂黑。不选或错选，该题均不得分。

一、科学推理：

综合运用自然科学原理进行分析判断，得出最符合题意的答案。请开始答题：

26. 如图所示，三个相连的容器 A、B、C，容量都是 25 升。每个容器里都有 5 升水。

如果有 45 升水慢慢倒入容器 A，待稳定后，容器 C 里会有_____升水。（ ）



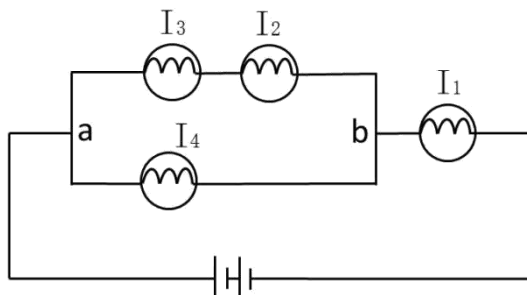
A. 20

B. 15

C. 10

D. 5

27. 将四个相同的灯泡和两个相同的电池以导线连接，其电路如图。若通过各灯泡的电流分别为 I_1 、 I_2 、 I_3 和 I_4 ，假设电池供应的电压稳定，并联电路 a、b 间的电压维持在定值，则下列电流关系正确的是（ ）。



A. $I_1 = I_2 + I_3$

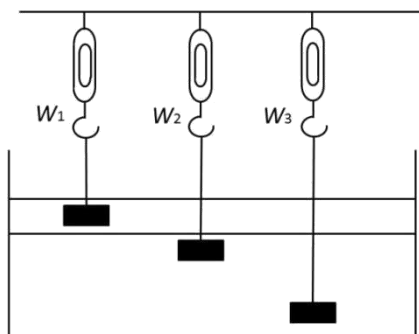
B. $I_2 = I_3$

C. $I_1 = I_2 + I_3 + I_4$

D. $I_2 = I_4$

28. 如图所示，有一容器，内装互不相溶的两种液体。现将质量及体积皆相同的三个铝块，分别以细绳悬吊于弹簧秤下，使静止于液体中。

若弹簧秤的读数分别为 W_1 、 W_2 和 W_3 ，则下列关系正确的是（ ）。（细绳之重量及粗细不计）



A. $W_1 = W_2 = W_3$

B. $W_1 > W_2 = W_3$

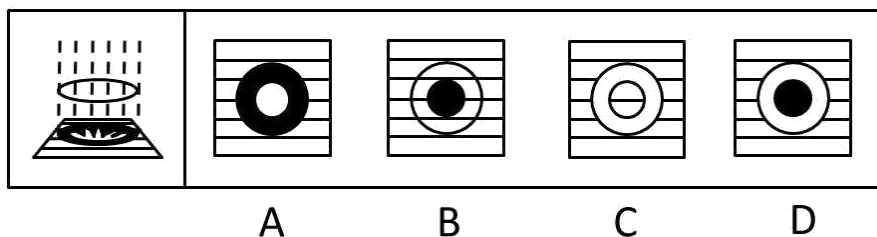
C. $W_1 > W_2 > W_3$

D. $W_1 < W_2 = W_3$

29. 用一块凸透镜对着阳光，在透镜后面放一张白色纸屏，由于凸透镜对光线有会聚作用，纸屏上出现三个明暗

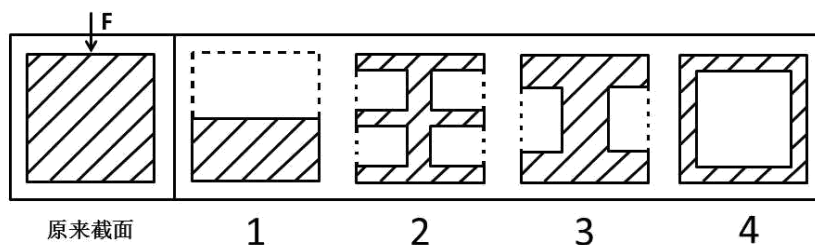
不同的区域，如图所示。因阳光会聚中央区域最亮，其次是周围阳光直射的地方，两者之间有一个最暗的区域，那里既没有直射的阳光也没有折射的阳光。

现将凸透镜换一块对光线有发散作用的凹透镜，那么明暗区域可能变成图中的（ ）。



30. 截面为方形的实心钢梁若受到压力发生形变，钢梁的上部呈压缩形变，越在上面的部分形变越大；钢梁的下部呈拉伸形变，越在下面的部分形变越大，钢梁的正中间无形变。形变越大的地方产生的回复力越大，抗弯曲(抗形变)的贡献也越大。

为了将钢梁的重量减轻一半，现有四种方案，其截面图如下所示，减重后的钢梁抗弯性都要下降，但抗弯性相对较强的方案是（ ）。



- A. 1 和 2 B. 1 和 3 C. 2 和 3 D. 3 和 4

二、定义判断：

每道题先给出一个概念的定义，然后再给出一组事物或行为的例子，要求从中选出最符合或不符合该定义的典型事物或行为。假设给出的概念的定义是正确的，不容置疑的。请开始答题：

31. 硬新闻是关系到国计民生以及人们切身利益的新闻，包括党和国家的重大方针、政策的制定和改变、市场行情、疾病流行、天气变化、重大灾难事故等。硬新闻为人们的政治、经济、工作、日常生活的决策提供依据。

根据上述定义，下面不属于硬新闻的是（ ）。

- A. 中国价值 5600 余万元救灾物资经上海口岸援助泰国
- B. 北大硕士生回农村老家建设“立人”图书馆促教改
- C. 上海今明两年各增 18 万新生儿，创十年来生育最高峰
- D. “神八”追梦，中国实施首次空间对接

32. 麦加利地震烈度是一个量度地震对某一特定地点所受到的影响的量度单位，由地震时地面建筑物受破坏的程度、地形地貌改变、人的感觉等宏观现象来判定。麦加利地震烈度从感觉不到至全部损毁分为 1 至 12 度，5 度或以上才会造成破坏，烈度会因观测地点的不同而异。

根据上述定义，下面说法错误的是（ ）。

- A. 与震源越近的地区麦加利地震烈度肯定越大
- B. 麦加利地震烈度并非地震之绝对强度
- C. 麦加利地震烈度与地震区域的各种条件有关

D. 麦加利地震烈度是表示地震破坏程度的标度

33. 所谓“同质化竞争”是指同一商品大类中不同品牌的商品在性能、外观甚至营销手段上相互模仿，以至逐渐趋同的现象。同质化竞争不利于消费者识别商品特点，若是知名品牌，尚有竞争力，若是一般品牌，免不了要进行残酷的价格战，市场前景不容乐观。

根据上述定义，下面属于同质化竞争的是（ ）。

- A. 出版社跟风出版穿越小说
- B. 农村兴起绿色有机种植业
- C. 利用网络做宣传风行一时
- D. 保健品行业虚假广告成风

34. “木马”程序是目前比较流行的病毒文件，与一般的病毒不同，它不会自我繁殖，也并不“刻意”地去感染其他文件，它通过将自身伪装成正常文件吸引用户下载执行，为施种木马者打开被种者电脑的门户，使施种者可以任意毁坏、窃取被种者电脑中的文件，甚至远程操控被种者的电脑。

根据上述定义，“木马”程序造成的最主要危害是（ ）。

- A. 破坏系统文件
- B. 降低运行速度
- C. 窃取用户隐私
- D. 伪装正常文件

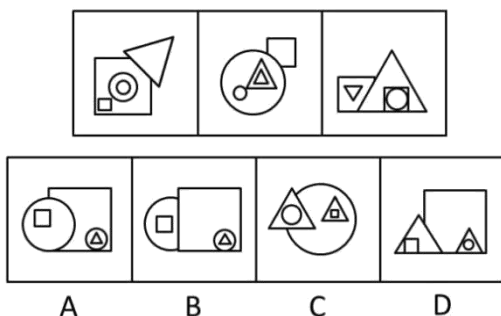
35. “图腾”一词来源于印第安语“totem”，意思为“它的亲属”、“它的标记”。在原始人信仰中，认为本氏族人都源于某种特定的物种，即与某种动物或自然物具有亲缘关系。于是，图腾信仰便与祖先崇拜发生了关系。“totem”的第二个意思是“标志”。图腾标志在原始社会中起着重要的作用，它是最早的社会组织标志和象征，具有团结群体、密切血缘关系、维系社会组织和互相区别的职能。

根据上述定义，下面不属于图腾现象的是（ ）。

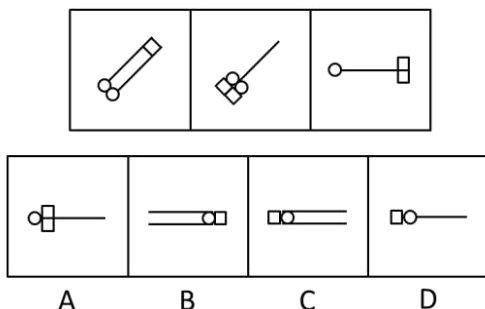
- A. 蒙古族以“苍天”为永恒最高神，“成吉思汗”的含义就是“赖苍天之力而为汗者”
- B. 侗族传说中，其始祖母与一条大花蛇交配，滋生繁衍而形成侗族
- C. 古代朝鲜族每一村落村口都立一鸟杆，作为本氏族的象征
- D. 鄂伦春族称公熊为“雅亚”，意为祖父，称母熊为“太帖”，意为祖母

三、图形推理：仔细观察给出的图形，根据题意从备选项中选出满足要求的正确答案。

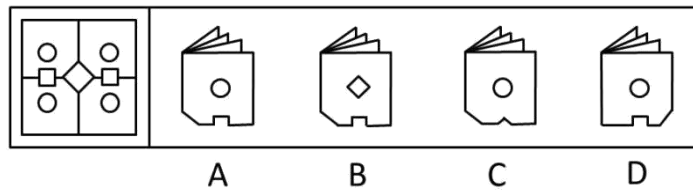
36. 根据（1）和（2）的变化规律，（3）与图___对应。（ ）



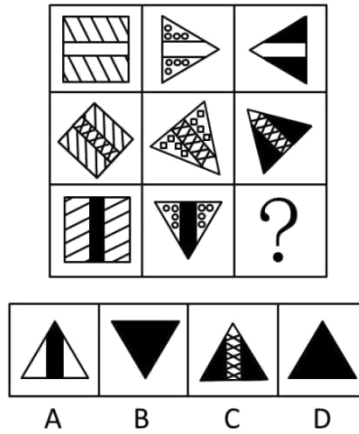
37. 根据（1）和（2）的变化规律，（3）与图___对应。（ ）



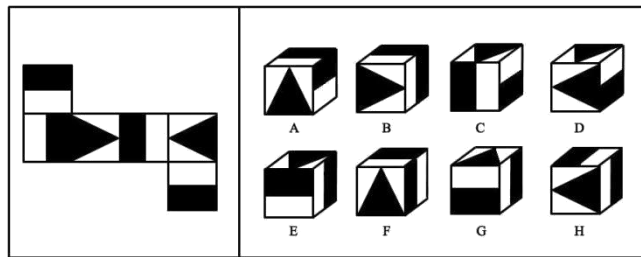
38. 将下列右边的折叠图_____展开后，可以得到左边的图。（ ）



39. 根据左图的变化规律，得到的图形是（ ）。

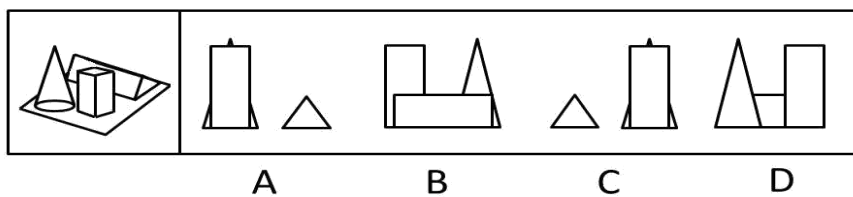


40. 左图折叠后，得到的立方体有（ ）。

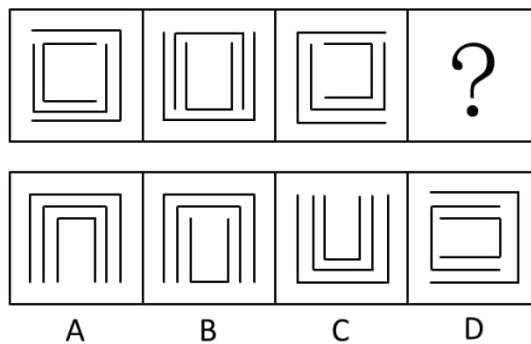


A、ACG B、EDH C、ABH D、EGH

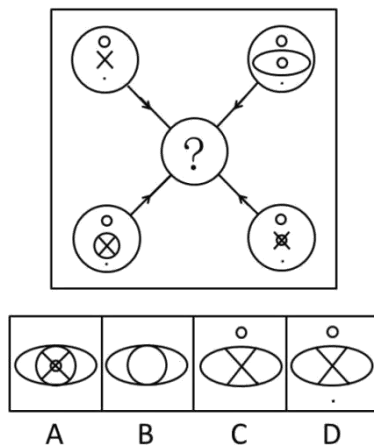
41. 右图各选项中，_____不是左面立体图的投影图。（ ）



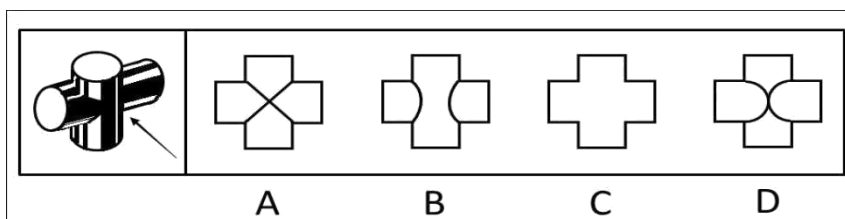
42. 根据左图的变化规律，得到的图形是（ ）。



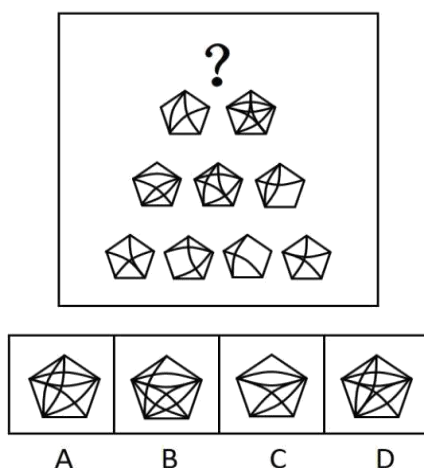
43. 根据图形的变化规律，得到的图形是（ ）。



44. 下图为两个等圆柱体垂直相交的立体图，沿箭头方向的视图是（ ）。



45. 上图中塔尖所缺的是（ ）图形。



四、分析推理：

每道题中给出一段陈述，这段陈述被假设是正确的，不容置疑的，根据这段陈述，选择一个正确答案。

46. A 和 B 同时同地出发，当 B 走到途中凉亭时，A 落后 B 1 公里，B 说：“前次我和 C 一起走，当 C 走到此凉亭时，我已经超过凉亭 1 公里了”，如果 A 和 C 一起走，则（ ）。

- A. A 和 C 同时到达凉亭 B. A 先到达凉亭 C. C 先到达凉亭 D. 无法判断

47. 有 A、B、O、AB 四种血型，血型相同的人之间可以互相输血，只有 O 型血的人可以输给任何血型的人，但只能接受 O 型血，而不能接受其他三种血型的血，只有 AB 型血的人可以接受任何一种血型的血，但是只能输给 AB 血型的人，其他三种血型的人都不能接受 AB 型的血，已知赵是 A 型血，钱不能接受赵的血，也不能输血给赵，孙能接受赵的血，但不能输血给赵，李不能接受赵的血，却能输血给赵。

根据上述条件，判断出钱、孙、李三人血型分别是（ ）。

- A. 钱 A、孙 B、李 O B. 钱 B、孙 O、李 AB

C. 钱 AB、孙 O、李 B

D. 钱 B、孙 AB、李 O

48. 现在大多数用后即可废弃的塑料罐上都贴上了用以说明塑料的类型或质量的号码(从 1 到 9)。具有最低编号的塑料品最容易被回收工厂回收, 具有最高编号的塑料很少被回收。因此, 消费者可以通过拒绝购买那些包装在最高编号的塑料制品内的产品, 使不能回收的废物长期来看显著减少。

下面 () 项, 如果正确, 最能严重地削弱上面的结论。

A. 目前, 收集、分类和回收被抛弃的塑料废品的费用要比用原材料制造的新的塑料产品的高

B. 许多消费者没有注意到印在塑料容器上的号码

C. 塑料容器经回收后, 编号几乎总是在上升, 因为回收处理会使塑料产品的质量下降

D. 那些将所有废弃的塑料容器收集起来以备将来回收的社区, 只有在明显没有回收商来回收它们的情况下, 才将有较高编号的塑料倾倒入垃圾堆里

49. 在某班计算机成绩公布之后, 甲同学说: 咱们班有的同学通过了, 乙同学说: 有的同学没有通过, 丙同学说: 张明没有通过, 可事实上三位同学中, 有两位同学说的都不符合实际。

以下 () 项是这个班计算机考试成绩真实情况。

A. 至少有一个同学没有通过考试

B. 除张明, 还有别的同学考试通过

C. 这个班没有一个同学没有通过考试

D. 这个班中只有一个同学没有通过考试

50. 经常参加拳击运动的人通常比不参加的人身体更加健康, 因此, 参加运动有助于增进健康。

以下 () 项如果为真, 最能构成对上述结论的质疑。

A. 只有身体健康的人才能参加拳击运动

B. 拳击运动能够训练人的反应能力, 增加人的敏锐度

C. 每年都有少数人在拳击运动中因意外事故而受伤

D. 男子比女子更喜爱拳击运动

51. 某班有三个小组, 赵、钱、孙三人分属不同的小组。这次语文考试成绩公布, 情况如下: 赵和三人中的第 3 小组那位不一样, 孙比三人中第 1 小组的那位的成绩低, 三人中第 3 小组的那位比钱分数高。

若赵、钱、孙三人按语文成绩由高到低排列, 正确的是 ()。

A. 赵、钱、孙

B. 赵、孙、钱

C. 钱、赵、孙

D. 孙、赵、钱

52. 娴熟的技术或者足够的时间(超过一个月)是完成一件工艺品的必要条件。小周只花了 25 天就完成了一件工艺品, 说明小周掌握娴熟的技术。

以下 () 项推理方式和题干最类似。

A. 一件产品要在市场上销售得好, 质量上乘和足够的宣传广告缺一不可。有一款电扇, 专家鉴定都说质量上乘, 但销售不佳, 说明它的宣传广告还不足

B. 工资不高又不善理财, 家庭经济必然拮据。小赵工资不高, 但每月经济均显宽裕, 说明小赵善于理财

C. 或者今年业绩超常, 或者满 30 年公司工龄, 均可获今年的特殊津贴。黄先生得到了今年的特殊津贴, 但他只在公司供职 10 年, 说明黄先生今年业绩超常

D. 一个罪犯实施犯罪, 必须既有作案动机, 又有作案时间。在某案中李先生有作案动机, 但无作案时间, 说明李先生不是该案的作案者

53. 论证: 在作经济决定时, 人们倾向于少考虑或不考虑环境因素, 例如作空气与水的清洁度、濒危物种的灭绝等的成本收益分析。环境经济学家认为, 要人们多考虑环境因素, 就要赋予环境因素一定的经济价值。但是, 经

济价值本身就来自人们作出经济决定时所作的成本收益分析。结论：环境经济学的基本研究目标与其研究方法存在着矛盾。

假设以上论证是正确的，则论证对结论的支持力度是（ ）。

- A. 强烈的，赋予环境因素以一定的经济价值是不可能的，除非人们在作出经济决定时考虑环境因素
- B. 强烈的，除非经济决策对受环境因素影响的事物不会造成任何事实上的影响
- C. 充其量是微弱的，因为上述段落没有证明经济决策者大体上都不会考虑环境因素
- D. 充其量是微弱的，因为上述论述假设污染和其他对环境因素的影响很少源自经济决策

54. 老师把双手伸进围棋匣子，然后双手握拳各执一子，让同学猜哪只手里有黑子。假设老师说了四句话，其中三句是真的，一句是假的。

- (1) 右手肯定不是黑子。
- (2) 或者左手是黑子，或者右手是黑子。
- (3) 如果左手是黑子，则右手就不是黑子。
- (4) 左手、右手都是黑子。

则（ ）是假话。

- A. (1)
- B. (2)
- C. (3)
- D. (4)

55. 检测系统 X 和检测系统 Y 尽管依据的原理不同，但都能检测出所有的产品缺陷，而它们也都会错误地淘汰 3% 无瑕疵产品。由于错误淘汰的成本很高，所以通过同时安装两套系统，并且只淘汰两套系统都认为有瑕疵的产品就可以省钱。

以上论述，需要建立在下面（ ）项假设上。

- A. 接受一个次品所造成的损失比淘汰一个无瑕疵产品所造成的损失大
- B. 不论采用哪一系统，第二次检测只需要对第一次没被淘汰的产品进行检验
- C. 在同等价格范围的产品中，系统 X 和系统 Y 是市场上最少出错的检测系统
- D. 系统 X 错误淘汰的 3% 无瑕疵的产品与系统 Y 错误淘汰的 3% 无瑕疵产品不完全相同

第三部分 数理能力（共 25 题）

数理能力部分包括两种类型的题目，均为单项选择题。每小题给出的 4 个选项中，只有 1 项是最符合题意的，请将正确选项选出，并在答题卡上将相应的字母涂黑。不选或错选，该题均不得分。

一、数学应用(56—65 题)：每道试题中给出表述数字关系的一段文字材料，通过分析、判断、运算，从 4 个选项中最符合题意的答案。

56. 孙某共用 24000 元买进甲、乙股票若干，在甲股票升值 15%、乙股票下跌 10% 时全部抛出，共赚到 1350 元，则孙某最初购买甲、乙两支股票的投资比例是（ ）。

- A. 5 : 3
- B. 8 : 5
- C. 8 : 3
- D. 3 : 5

57. 某车间三个班组共同承担一批加工任务，每个班组要加工 100 套产品。因为加工速度有差异，一班组完成任务时二班组还差 5 套产品没完成，三班组还差 10 套产品没完成。假设三个班组加工速度都不变，那么二班组完成任务时，三班组还剩（ ）套产品未完成。

- A. 5
- B. 80/19
- C. 90/19
- D. 100/19

58. 某单位举行“庆祝建党 90 周年”知识抢答赛，总共 50 道抢答题。比赛规定：答对 1 题得 3 分，答错 1 题扣 1 分，不抢答得 0 分。小军在比赛中抢答了 20 道题，要使最后得分不少于 50 分，则小军至少要答对（ ）道题。

A. 16 B. 17 C. 18 D. 19

59. 某工厂有学徒工、熟练工、技师共 80 名，每天完成 480 件产品的任务。已知每天学徒工完成 2 件，熟练工完成 6 件，技师完成 7 件，且学徒工和熟练工完成的量相等，则该厂技师人数是熟练工人数的（ ）倍。

A. 6 B. 8 C. 10 D. 12

60. 一艘船从 A 地行驶到 B 地需要 5 天，而该船从 B 地行驶到 A 地则需要 7 天。假设船速、水流速度不变，并具备漂流条件，那么船从 A 地漂流到 B 地需要（ ）天。

A. 40 B. 35 C. 12 D. 2

61. 某班有 50 位同学参加期末考试，结果英文不及格的有 15 人，数学不及格的有 19 人，英文和数学都及格的有 21 人。

那么英文和数学都不及格的有（ ）人。

A. 4 B. 5 C. 13 D. 17

62. 某市出租车收费标准是：5 千米内起步费 10.8 元，以后每增加 1 千米增收 1.2 元，不足 1 千米按 1 千米计费。现老方乘出租车从 A 地到 B 地共支出 24 元，如果从 A 地到 B 地先步行 460 米，然后再乘出租车也是 24 元，那么从 AB 的中点 C 到 B 地需车费（ ）元。（不计等候时间所需费用）

A. 12 B. 13.2 C. 14.4 D. 15.6

63. 某市至旱季水源不足，自来水公司计划在下周七天内选择两天停止供水，若要求停水的两天不相连，则自来水公司共有（ ）种停水方案。

A. 21 B. 19 C. 15 D. 6

64. 某农场有一批大米需运往市中心的超市销售，现只租到一辆货运卡车，第一次运走了总数的五分之一还多 60 袋，第二次运走了总数的四分之一少 60 袋，最后还剩 220 袋没有运走，则这批大米一共有（ ）袋。

A. 400 B. 450 C. 500 D. 640

65. 某单位每四年举行一次工会主席选举，每位工会主席每届任期四年，那么在 18 年期间该单位最多可能有（ ）位工会主席。

A. 5 B. 6 C. 7 D. 8

二、资料分析：

给出一段资料，根据资料所提供的信息，进行分析、比较、计算，找出符合题意的正确答案。

（一）根据下列资料，回答第 66—69 题。

2010 年某市实现社会消费品零售总额 719.48 亿元。其中批发和零售业实现零售额 651.38 亿元，同比增长 18.2%；住宿和餐饮业实现零售额 68.1 亿元，同比增长 24%。按新的城乡标准划分，城镇市场实现零售额 673.3 亿元，增长 20.2%。限额以上批发和零售额企业实现零售额 169.5 亿元，其中同比增长最多的是汽车类增长 42.9%。其次为金银珠宝类增长 30.4%。全市“家电下乡”活动累计销售家电 36 万台，实现销售额 8 亿元；“以旧换新”活动回收五类旧家电共 40.6 万台（部），销售新家电 41 万台（部），销售额达 14.6 亿元。

图1: 2006—2010年某市社会消费品零售总额统计图

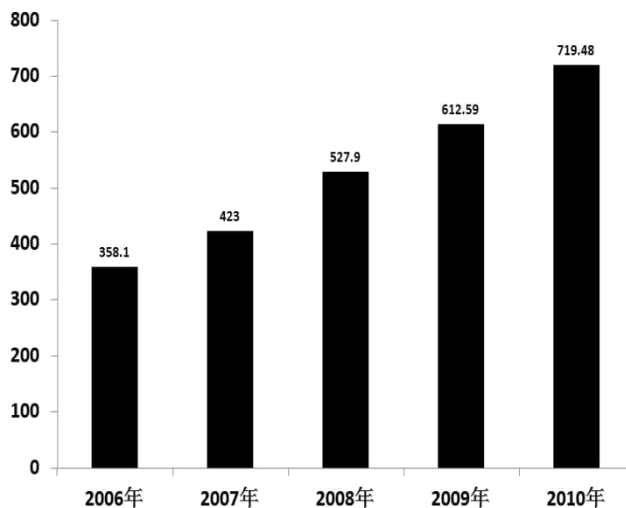
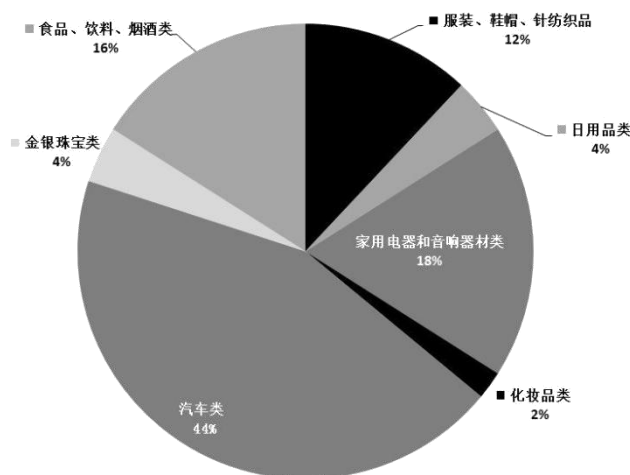


图2: 2010年某市限额以上批发和零售企业实现零售额比例图



66. 2009年该市实现社会消费品零售总额中，住宿和餐饮业实现零售额所占比重约为（ ）。
- A. 8.97% B. 9.47% C. 11.12% D. 14.63%
67. 按新的城乡标准划分，2010年该市城镇市场实现社会消费品零售总额约是乡村市场的（ ）。
- A. 4倍 B. 14.6倍 C. 15.6倍 D. 29倍
68. 2010年该市实现社会消费品零售总额中，汽车、化妆品以及金银珠宝类高档消费品所占比重约为（ ）。
- A. 50% B. 17.27% C. 16.20% D. 11.78%
69. 下列选项中，关于该市2010年各类社会消费品零售额的表述，正确的是（ ）。
- A. 从2006年到2010年，该市社会消费品零售总额翻了两番
- B. 在2010年该市限额以上批发和零售企业实现零售额中，金银珠宝类所实现的零售额及其同比增长速度均仅次于汽车类
- C. 2010年该市住宿和餐饮业发展迅速，同比增长率超过批发和零售业5.8个百分点，对该市社会消费品零售额的贡献最大
- D. 2010年该市“家电下乡”活动实现销售额占乡村实现零售额的比重为17.3%

(二) 根据下列资料，回答第70—73题。

表 2008—2009 年上海市各区县土地面积、常住人口及密度统计表

地区	土地面积 (平方公里)		年末常住人口 (万人)		其中外来人口 (万人)		人口密度 (人/平方公里)	
	2008 年	2009 年	2008 年	2009 年	2008 年	2009 年	2008 年	2009 年
全市	6340.5	6340.5	1888.46	1921.32	517.45	541.93	2978	3030
浦东新区	532.75	1210.41	305.7	419.05	93.43	128.79	5738	3462
黄浦区	12.41	12.41	53.89	53.2	9.15	8.95	43425	42869
卢湾区	8.05	8.05	27.45	26.94	4.16	4.61	34099	33466
徐汇区	54.76	54.76	98.22	96.27	13.9	14.11	17936	17580
长宁区	38.3	38.3	66.83	64.4	11.57	9.29	17449	16815
静安区	7.62	7.62	25.78	24.84	3.46	30.5	33832	32598
普陀区	54.83	54.83	108.71	113.59	18.25	22.7	19827	20717
闸北区	29.26	29.26	74.5	76.03	10.35	12	25461	25984
虹口区	23.48	23.48	78.11	77.08	9.41	8.63	33267	32828
杨浦区	60.73	60.73	119.48	120.62	136.63	14.3	19674	19862
闵行区	370.75	370.75	180.47	181.43	74.60	74.61	4868	4894
宝山区	270.99	270.99	140.63	136.55	40.37	36.26	5189	5039
嘉定区	464.2	464.2	103.42	110.54	45.97	51.34	2228	2381
金山区	586.05	586.05	64.56	69.1	14.02	16.35	1102	1179
松江区	605.64	605.64	107.42	118.99	51.74	60.69	1774	1965
青浦区	670.14	670.14	78.98	81.55	32.92	35.28	1179	1217
南汇区	677.66		106.21		32.81		1567	
奉贤区	687.69	687.39	80.84	81.9	28.84	29.69	1176	1191
崇明县	1185.49	1185.49	67.26	69.24	9.41	11.35	567	584

注：2009 年原南汇区划并入浦东新区

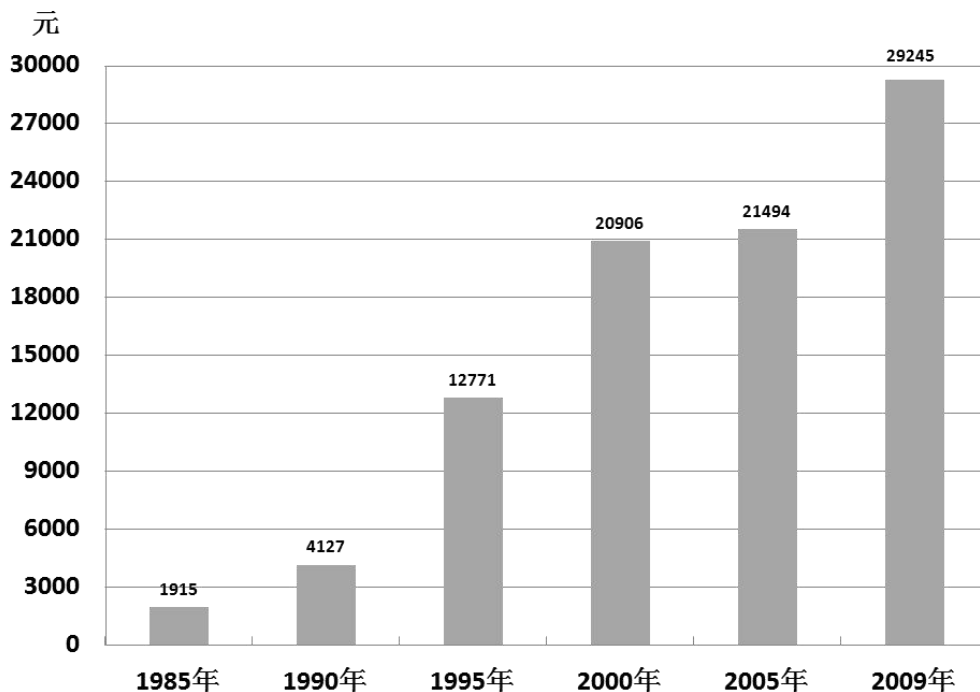
70. 2009 年上海市各区、县中，人口密度的最大值约是人口密度最小值的（ ）倍。
- A. 12 B. 37 C. 73 D. 76
71. 2009 年末，上海市常住人口比上年约增长了（ ）。
- A. 2.8% B. 2.31% C. 1.74% D. 1.21%
72. 下列选项中，2008 年到 2009 年常住人口增加最多的是（ ）。
- A. 松江区 B. 嘉定区 C. 金山区 D. 普陀区
73. 根据上述表中数据，下列说法错误的是（ ）。
- A. 上海市各区、县中，面积最小的是静安区
- B. 2009 年末上海市常住人口数量最接近的是青浦区和奉贤区
- C. 2009 年末普陀区常住人口比上年增长了 4.5%
- D. 2009 年末浦东新区常住人口数量比 2008 年末浦东新区和南汇区常住人口数量之和略有增加

(三) 根据下列资料，回答第 74—76 题。

根据 B 市住户抽样调查显示，1985 年户籍居民人均可支配收入为 1915 元，到 1994 年，户籍居民人均可支

支配收入首次突破万元大关，达 10503 元，九年间年均增长 20.8%。随后又经过了六年时间，至 2000 年，户籍居民人均可支配收入为 20906 元，六年间年均增长 12.2%。至 2004 年户籍居民人均可支配收入达到 27596 元，比 1985 年增长 13.4 倍，年均增长 15.1%，扣除价格因素，实际年均增长 7.0%。2009 年该市户籍居民人均可支配收入达到 29245 元，比 2005 年增长了 36.1%。

图 B 市主要年份城市居民人均可支配收入统计图



74. 2009 年户籍居民人均可支配收入比 1985 年约增长了 () 倍。
 A. 12.4 B. 13.4 C. 14.3 D. 15.3
75. 与五年前相比，2009 年户籍居民人均可支配收入约增长了 ()。
 A. 36.1% B. 20.8% C. 15.1% D. 6.0%
76. 1985 年到 2005 年，户籍居民人均可支配收入年均增速最快的五年是 ()。
 A. 1985—1990 年 B. 1990—1995 年
 C. 1995—2000 年 D. 2000—2005 年
77. 根据所给资料，下列说法不正确的是 ()。
 A. B 市户籍居民人均可支配收入经过 5 年的时间从 1 万元增长到了 2 万元
 B. 近年来，价格因素对居民人均收入的增长起到了一定的抑制作用
 C. 2005 年户籍居民人均可支配收入比 5 年前增长了 588 元
 D. 户籍居民人均可支配收入自 2000 年以后增速有所减缓

(四) 根据下列资料，回答第 78—80 题。

“初中生骑电动车上学”的现象越来越受到社会的关注，某校利用“十一”假期，随机抽查了本校若干名学生和部分家长对“初中生骑电动车上学”现象的看法，统计整理结果如下。

84. (多选) 社会管理是人类社会必不可少的一项管理活动。在我们这样一个有 13 亿人口、经济社会快速发展的国家, 社会管理任务更为艰巨繁重。加强和创新社会管理的根本目的是_____, 为党和国家事业发展营造良好社会环境。()

- A. 维护社会秩序 B. 协调社会关系 C. 保障人民安居乐业 D. 促进社会和谐

85. (多选) 中国人民银行决定, 自 2011 年 6 月 20 日起, 上调存款类金融机构人民币存款准备金率 0.5 个百分点, 这也是本轮调控以来的第 12 次, 今年以来第 6 次调升。

上述举措的直接作用是()。

- A. 抑制过高的物价水平 B. 调节国民收入的分配
C. 增加国家的财政收入 D. 调控流通中的货币量

86. (多选) “十二五”规划与此前的规划比较, 一个突出亮点就是过去的规划更多的是追求“国强”, 而“十二五”规划则更多强调“民富”。

以下举措体现这一亮点的有()。

- A. 坚持 GDP8% 的增长率, 从而保持经济的高增长
B. 提高居民收入占国民收入的比重
C. 合理调整收入分配关系
D. 适度调低税率, 并提高个人所得税起征点

87. (单选) 2011 年 12 月 12 日至 14 日, 中央经济工作会议在北京举行。会议提出了对明年经济工作的总体要求, 确定了 2012 年经济社会发展的工作总基调是()。

- A. 继续实施稳健的财政政策 B. 稳中求进 C. 创新驱动 D. 加强和改善宏观调控

88. (单选) 因为担心海盐受污染及“服用碘盐预防核辐射”等传言的影响, 我国一些地方出现了“抢盐潮”。2011 年 3 月 16 日, 上海市召开专题会议, 研究食盐市场供应工作。会议要求必须加强市场监管, 严格执法, 严厉打击囤积居奇、哄抬物价等违法行为。

上述材料说明在市场经济的法律保障中, 需要用法律规范()。

- A. 各类法律服务中介机构 B. 市场主体行为
C. 非理性消费行为 D. 政府主导的食品定价机制

89. (多选) 国以民为本, 民以食为天。粮食安全问题事关国计民生和社会稳定, 确保粮食安全是我国农业政策的两大基本目标之一。

下列关于粮食安全问题的表述, 正确的有()。

- A. 一国的粮食安全取决于其国际市场上对粮价及购买数量的操控能力
B. 粮食安全的关键在于确保国家粮库有充足的储备
C. 坚持走中国特色农业现代化道路, 加快发展现代农业的首要目标是保障国家粮食安全
D. 我国始终坚持实行最严格的耕地保护制度, 确保 18 亿亩耕地红线, 这一红线是中国粮食安全的警戒线

90. (多选) 我国是一个统一的多民族的国家, 在少数民族聚居的地方建立起来的民族区域自治地方机关有权依照当地民族的特点, 制定自治条例, 自主管理本地方的财政、经济、文化教育事业。

下列关于民族区域自治地方机关的表述, 正确的是()。

- A. 有保持或改革自己风俗习惯的自由 B. 必须以宪法作为根本大法和行动准则
C. 必须接受上一级政权机关的领导 D. 是指政府机关

91. (多选) 新能源、新材料、信息产业、新医药、生物育种、节能环保、电动汽车——七大战略性新兴产业被表述为“战略性新兴产业”。“战略性新兴产业”除了具有良好的经济技术效益, 还具有的特点是()。

- A. 资源消耗低 B. 环境污染少 C. 投入少, 见效快 D. 带动相关产业的兴起

92. (多选) 公共管理是以政府为核心的各类公共组织为保障和促进公共利益而提供公共产品和公共服务、管理公共事务的所有活动。

公共管理的主体不仅包括国家行政机关, 而且包括()。

- A. 立法、司法等整个国家政权机关 B. 法定的公权机关
C. 非营利性质的社会公共组织 D. 各类事业单位

93. (多选) 下列选项中, _____是各级人民政府信息的集中保管地, 可设置政府信息查阅场所, 配备相应的设施、设备, 以方便公民、法人或者其他组织获取政府信息。()

- A. 政府网站 B. 公共图书馆 C. 大学图书馆 D. 国家档案馆

94. (单选) 在督查工作中, 协助领导搞好预案和各项准备工作, 收集各类情况、搞好综合分析研究, 提出落实的措施, 为修正和完善决策提出意见和建议, 这种督查工作方法称为()。

- A. 协调督查 B. 协作督查 C. 协办督查 D. 协助督查

95. (多选) 《国务院关于加强市县政府依法行政的决定》明确提出, 要在市县两级政府推行重大行政决策听证制度, 并对制度建设提出了明确要求。

下列选项中, 符合要求的是()。

- A. 涉及重大公共利益和群众切身利益的决策事项, 都要进行听证
B. 规范听证程序, 科学合理地遴选听证代表。听证代表确定后, 应当将名单向社会公布
C. 对听证意见采纳情况及其理由要以书面形式告知听证代表
D. 听证举行 30 日前, 应当告知听证代表拟做出行政决策的内容、理由、依据和背景资料

96. (多选) 根据《国务院关于开展新型农村社会养老保险试点的指导意见》, 上海新型农村社会养老保险将于 2011 年底实现全覆盖。新农保的资金来源由个人缴费、集体补助和政府补贴三部分构成; 支付部分由个人账户养老金和国家财政支付的基础养老金两部分组成。

这表明()。

- A. 养老不仅是家庭的责任, 也是社会和政府的责任
B. 我国实现了农村和城市社会保障的完全统一
C. 中国特色的社会保障体系是资金来源多样化的保障制度
D. 我国的养老保险制度实行社会统筹与个人账户相结合

97. (单选) 行政执法与行政权不可分离, 这是由行政权的特点所决定的。

下列不属于行政执法特点的是()。

- A. 自由裁量 B. 主体特定 C. 不可放弃 D. 不告不理

98. (单选) 行政管理体制改革和制度创新首要的、核心的问题, 是公共行政职能的()。

- A. 机构设置和人员配备 B. 科学定位和主体界定
C. 主体界定和机构设置 D. 科学定位和合理配置

99. (单选) 2010 年, 某新闻媒体披露, 我国一些餐馆把“地沟油”作为餐饮用油, 严重危害民众健康, 于是各地相关部门根据媒体提供线索, 开始进行查处封堵“地沟油”产业链的行动, 地下作坊和违法企业被处罚或取缔。

各地新闻媒体对行政部门的执法行动进行跟踪报道，这在一定程度上促进了政府打击行动的力度和深度，新闻媒体的报道是一种（ ）。

- A. 社会组织监督 B. 社会舆论监督 C. 公民监督 D. 公共监督

100. (多选)除了刑事处罚以外，行政处分是保障公务纪律、维护国家公共管理秩序和限制剥夺公务员权利的最重要手段。

下列选项中，属于行政处分的是（ ）。

- A. 拘留 B. 罚款 C. 撤职 D. 记过

101. (多选)行政合同是一种重要的行政管理手段。使用行政合同能减低行政机关对个人进行单方命令的行政安排，减少因双方利益和目的的差异而带来的对立性，有利于化解矛盾，创造和谐社会。

行政机关签订的下列文书中，属于行政合同的是（ ）。

- A. 计划生育合同 B. 国家科研合同
C. 行政补偿合同 D. 全民所有制工业企业承包合同

102. (单选)社会公共权威在一定的条件下，针对一定的对象，为达到一定的目标而制定的行动方案或行为准则称为（ ）。

- A. 公共诉求 B. 公共利益 C. 公共权力 D. 公共政策

103. (单选)在电子文件内容鉴定的方法中，对电子文件采取逐件地审阅，而不仅是单纯地查看文件的标题、名称和密级等，也不是根据案卷目录和案卷标题来判定其价值，这种方法称之为（ ）。

- A. 间接鉴定 B. 职能鉴定 C. 直接鉴定 D. 可读鉴定

104. (单选)据国家统计局公布，第六次人口普查登记人口为 13.39 亿人，比 2000 年第五次普查时增加 7390 万人，比当时的年平均增长率下降了 0.5 个百分点。

它表明我国人口的增长正处于（ ）。

- A. 低生育水平阶段 B. 继续高增长水平阶段
C. 人口总量逐年下降的阶段 D. 现行生育政策需要立即调整的阶段

105. (多选)继天宫一号和神舟八号相继顺利发射成功后，2011 年 11 月 3 日凌晨，神舟八号飞船与天宫一号顺利实现第一次交会对接，我国在突破和掌握空间交会对接技术上迈出了重要一步。

下列关于天宫一号和神舟八号的表述，错误的是（ ）。

- A. 天宫一号是中国自主研制的第一个空间站
B. 天宫一号与神舟八号交会对接成功，顺利实现了我国载人航天工程“三步走”的第三步目标
C. 中国成为世界上第三个完全独立掌握交会对接技术的国家
D. 空间交会对接与载人天地往返、出舱活动并称为载人航天三大基本技术

106. (多选)在秋冬时节，我国大部分地区常会出现大雾，阻碍水、陆、空交通正常运行，引发交通事故，危害人体健康。雾的成因不同，可分为辐射雾、平流雾、平流辐射雾。

下列关于雾的说法正确的是（ ）。

- A. 雾其实是空气中的小水珠附在空气中的灰尘上形成的
B. 辐射雾是由冷空气中的水气遇到温暖的地表后凝结而成的
C. 雾的出现预示着坏天气的到来
D. 雾通常产生于晴朗微风的夜晚或清晨

107. (多选) 云计算是一种新的信息服务形式, 其关键在于网页所连接的后台服务器: 分布于世界各地的成千上万台服务器被网络汇聚成了一片拥有巨大处理能力的“云”。

云计算的优点是 ()。

- A. 节能 B. 灵活定制 C. 安全 D. 高效

108. (多选) 皮肤破损出血、颈髓损伤、锐器插入体内、严重挤压伤等是灾害发生时的常见损伤类型, 掌握科学的自救方法对于延续生命、等待救援很重要。

下列自救措施中, 不恰当的是 ()。

- A. 锐器插入体内后, 应快速将锐器拔出, 简单处理伤口后立即送往医院救治
B. 对颈后锐痛、活动时疼痛加剧等症状, 即用颈托, 一时无颈托, 可临时用敷料、硬板纸或塑料板做成颈圈固定颈部
C. 伤口发生喷射状出血时, 应立即用厚消毒纱布(或毛巾)包扎好伤口
D. 被重物挤压引起肢体肿胀或青紫时, 应尽快在患处用热毛巾湿敷消肿

109. (多选) 再生水是城市的第二水源, 对再生水的合理利用既能减少水环境污染, 又可以缓解水资源紧缺的矛盾, 是贯彻可持续发展的重要措施。

下列选项中, 可以使用再生水的是 ()。

- A. 灌溉 B. 冷却设备补充用水 C. 牲畜饮用 D. 城市喷泉

110. (单选) “暮云收尽溢清寒, 银汉无声转玉盘, 此生此夜不长好, 明月明年何处看。”

这是苏轼的一首绝句, 歌咏的节令是 ()。

- A. 重阳 B. 中秋 C. 七夕 D. 清明

111. (单选) 为提升我国深空测定轨能力, 服务于嫦娥探月工程等国家重大战略, 上海将于 2015 年建成 65 米射电天文望远镜。

关于射电天文望远镜, 下列说法正确的是 ()。

- A. 射电天文望远镜像雷达一样, 向目标天体发射无线电波, 观测所获得的天体反射信息
B. 射电天文望远镜的天线面积越大, 灵敏度越高
C. 射电天文望远镜的镜筒、目镜和物镜比普通的光学望远镜更大更精密
D. 射电天文望远镜的显著优点是不受大气层的干扰

112. (单选) DDT 是一种会累积在生物体内, 无法排出生物体的毒性物质, 现有甲乙丙丁四种生物, 甲是绿色植物, 乙是草食性动物, 丙是肉食性动物, 丁是细菌和霉菌, 四类生物构成食物链关系, 则体内所含的 DDT 量最多的生物是 ()。

- A. 甲 B. 乙 C. 丙 D. 丁

113. (单选) 为了尽快清除因大雪造成的道路积雪, 常用的办法是撒“融雪盐”, 其原理是 ()。

- A. “融雪盐”与少量水发生化学反应, 产生的热量使周围的冰雪融化
B. “融雪盐”产生“保暖层”, 使冰雪吸收足够的“地热”而融化
C. 使雪形成“含融雪盐的雪”, “含融雪盐的雪”熔点低于当地温度, 使雪融化
D. “融雪盐”有利于冰雪对阳光的吸收, 从而加快冰雪的融化

114. (单选) 《中共中央关于制定国民经济和社会发展第十二个五年规划的建议》要求, “十二五”期间, 我国将全面提高信息化水平, 实现“三网融合”。

这里的“三网”是指（ ）。

- A. 有线网、无线网、物联网
- B. 数字信号网、光纤信号网、模拟信号网
- C. 互联网、局域网、通信网
- D. 电信网、广播电视网、互联网

115. (多选) 第 14 届国际泳联世界锦标赛于 2011 年 7 月在上海举行, 世界泳坛顶尖高手会战东方体育中心。为了防止发生意外, 运动员在游泳前往往需要做一些热身运动。

下列选项中, 关于热身运动的表述正确的是（ ）。

- A. 下水前活动关节和肌肉, 可以防止入水过冷而抽筋
- B. 游泳前冷水沐浴, 可以帮助身体更好地适应水温
- C. 游泳前温水沐浴, 可以带走身上的部分热量, 使体温接近水池的温度
- D. 入水后, 采用踩水的方式活动关节和肌肉, 能防止肌肉拉伤

116. (多选) 中国目前正在对一艘旧的航空母舰平台进行改造, 用于科研实验和训练。

下列关于航空母舰的表述中, 不正确的是（ ）。

- A. 按担负的任务分类, 航空母舰可分为攻击航母、反潜航母、护航航母和多用途航母
- B. 航空母舰在战术使用上较为灵活, 既可单舰行动, 又可作为海上编队的核心舰只
- C. 对航空母舰而言, 舰载机既是最好的进攻武器, 又是最好的防御武器
- D. 航空母舰可以受巨大的风浪, 甚至在有台风的海况下也能安全航行, 其战斗力受气象条件影响小

117. (单选) 南沙群岛自古以来就是中国领土, 中国人早在（ ）时期首次发现该群岛, 1621 年刊印的《郑和航海图》将其列入中国版图。

- A. 西汉
- B. 东汉
- C. 南北朝
- D. 三国

118. (多选) 根据我国保密法规定, 下列关于国家秘密的表述, 不正确的是（ ）。

- A. 国家秘密的密级由国家保密行政管理部门确定
- B. 国家秘密的保密期限不超过 20 年
- C. 国家秘密不能确定保密期限的, 按最长的保密期确定
- D. 国家秘密的知悉范围, 应当根据工作需要限定在最小范围

119. (多选) 土壤的酸性太强会带来害虫和疾病, 阻碍植物生长, 并析出有毒金属。

目前, 造成我国土壤酸化的主要原因是（ ）。

- A. 空气中 CO₂ 浓度增大
- B. 滥施化肥
- C. 酸雨
- D. 大面积种植单一作物, 生物多样性遭到破坏

120. (多选) 一百年前爆发的辛亥革命, 结束了中国长达两千年之久的君主专制制度, 是近代中国比较完全意义上的资产阶级民主革命, 它在政治上、思想上给中国人民带来了不可低估的解放作用。

下列关于辛亥革命的表述中, 正确的是（ ）。

- A. 辛亥革命是一场深刻的思想启蒙运动, 它使民主共和观念深入人心
- B. 在辛亥革命中, 平民阶层对革命的参与改变了其生存条件, 从而构建了新的社会结构
- C. 辛亥革命推翻了清朝的专制统治, 完成了反帝反封建的革命任务
- D. 辛亥革命在亚洲打响了民主的第一枪, 对近代亚洲各国被压迫民族的解放运动, 产生了比较广泛的影响

第五部分 综合分析能力 (共 20 题)

本部分均为不定项选择题，每小题给出的4个选项中，至少有1个选项符合题意。请将正确选项全部选出，并在答题卡上将相应的字母涂黑。多选、少选或错选，均不得分。

(一) 阅读下列材料，回答第121—124题

文化遗产，是一个国家和民族历史文化成就的重要标志，是人类共同的文化财富。我国自1985年签署《保护世界文化遗产和自然遗产公约》以来，在申报和保护文化遗产方面作出了积极的努力。目前，我国列入《世界遗产名录》的景观地已达40多处，2010年11月，联合国教科文组织又将我国申报的中医针灸和京剧列入《人类非物质文化遗产代表作名录》。

国家文物局局长在做客《人民日报》“文化讲坛”时说，有尊严的文化遗产才具有顽强的生命力，要把尊严还给文化遗产。世界遗产申报之后要加强管理，要在一个新高度、新准则的前提下进行保护。

121. (单选) 文化遗产被称为“历史的记忆”，这是因为()。

- A. 任何两个事物之间都存在内在联系
- B. 任何事物都处于“前后相继”的相互联系之中
- C. 任何事物都包含既对立又统一两个方面
- D. 任何事物的联系都是永恒的、有条件的

122. (多选) 在世界上有着广泛影响力的中医针灸和京剧被联合国教科文组织列入《人类非物质文化遗产代表作名录》说明()。

- A. 每个国家和民族都有自己独特的文化
- B. 不同民族的文化不可能有共性和普遍规律
- C. 每个民族的文化都值得我们借鉴和吸收
- D. 文化既是民族的又是世界的

123. (多选) 要重视文化遗产的保护，是因为()。

- A. 这是发展本民族文化、繁荣世界文化的必然要求
- B. 这对于研究人类文明的演进具有重要意义
- C. 只有把尊严还给文化遗产才能使不同民族的优秀文化遗产免遭破坏
- D. 保护文化遗产有利于实现人类文明趋同

124. (多选) 曾候选2009年“十大考古发现”的某省古运河畔千年粮仓，对于大运河申遗和大运河文化遗产保护具有特别意义。2010年，此处遗址竟成建筑工地，该千年粮仓遭遇“强拆”。

针对文化遗产遭严重破坏的现象，政府应当()。

- A. 履行好组织社会主义文化建设的职能，重视文化遗产保护
- B. 保障公众对文化遗产安全的知情权、参与权、监督权
- C. 对于不同的文化遗产要具体问题具体分析，用不同的方法加以保护
- D. 严格执法，依法打击破坏文化遗产的违法犯罪行为

(二) 阅读下列材料，回答125—129题。

“互联网政治”是指民众通过网络参政议政、政府通过网络与民众互动的现象。随着互联网的快速发展，我国公民通过网络参政议政的热情高涨，中国政府网站也经历了从无到有，迅速发展的历程。自从1998年中国第一个严格意义上的政府网站——青岛政务信息公众网建成开通，到现在国务院部委和直属机构基本上都建立了正式网站，行业信息网、省级、地方级以下政府站点也陆续建成、开通。2008年6月20日，胡锦涛总书记通过人民网与网友在线亲切交谈时指出，互联网是“做事情、做决策，了解民情、汇聚民智的一个重要渠道”，这开启

了网络问政的元年。2009年及2010年两会前夕，温总理两次亲临中国政府网、新华网与网民在线互动、畅所欲言。从中央政府到地方政府，对网络参政议政都给予了包容、理性、乐观的态度，并积极倡导。国务院新闻办公表示，言论发达是中国互联网的一个鲜明特色，互联网的发展，大大拓展了人们的言论空间。

125. (多选) 各级政府网站已经成为中国公民()。

- A. 直接参加民主决策的崭新平台
- B. 参政议政的一条重要渠道
- C. 对政府进行民主监督的新形式
- D. 直接管理国家事务的新途径

126. (单选) 网民把政府网站称为“24小时不下班的政府”。

这里的“政府”所包含的涵义是()。

- A. 为群众提供便捷的政务服务
- B. 可以解决公民遇到的所有问题
- C. 是我们国家的最高权力机关，可以解决实质问题
- D. 是国家权力机关的重要组成部分

127. (多选) 越来越多的政府各级领导利用网络跟网民在线交流，倾听网民们的意见。

这种与网民的在线交流体现了()。

- A. 公民的基本政治权利落到了实处
- B. 政府关注社情民意，倾听群众心声
- C. 公民通过网上交流直接参与民主决策
- D. 政府努力建设忧民所忧、乐民所乐的服务型政府

128. (多选) 连续几年来，新华网发展论坛每年两会期间都推出“向总理提问”的网上互动话题，温家宝总理也连续两年在记者招待会上给予了热情的回应。共和国的决策者从网民的意见中汲取智慧和力量，共和国的总理与普通群众在互联网上直接交流互动。

这充分体现了()。

- A. 我国基层民主建设的发展和完善
- B. 公民在法律面前人人平等
- C. 扩大了我国公民有序的政治参与渠道
- D. “中国式民主”正在随着电子政务技术手段的广泛运用快速推进

129. (多选) 随着互联网的快速发展，以网络为媒介的“政府—民间”互动模式已成为我国政治文明的重要因素。

“政府—民间”互动模式的意义在于()。

- A. 方便了公民直接管理国家事务
- B. 有利于保障人民的知情权、表达权、监督权
- C. 保障了人民群众对政府的质询权
- D. 有利于政府了解民意和汇集民意

(三) 阅读下列材料，回答第130—132题。

2011年7月1日，庆祝中国共产党成立90周年大会在北京隆重召开。胡锦涛总书记在大会上发表了重要讲话、指出90年来，我们党团结带领人民在中国这片古老的土地上，书写了人类发展史上惊天地、泣鬼神的壮丽史诗，集中体现为完成和推进了三件大事。第一件大事，我们党紧紧依靠人民完成了新民主主义革命，实现了民

族独立、人民解放。第二件大事，我们党紧紧依靠人民完成了社会主义革命，确立了社会主义基本制度。第三件大事，我们党紧紧依靠人民进行了改革开放新的伟大革命，开创、坚持、发展了中国特色社会主义。在胡总书记的“七一”重要讲话中，同以上列举的三件大事具有同等重要的理论和实践意义的概括，是对于我们党90年奋斗、创造、积累过程中形成的三大发展成就的概括，也就是开辟了中国特色社会主义道路、形成了中国特色社会主义理论体系、确立了中国特色社会主义制度。这三大发展成就的重要论述是对中国特色社会主义整体面貌的科学概括，也是对中国特色社会主义科学内涵和基本内容的新阐释、新拓展。

胡锦涛总书记在讲话中尖锐地指出了在世情、国情、党情发生深刻变化的新形势下党所面临的“四个考验”、“四个危险”和“一个更为紧迫的任务”。提出要在新的历史条件下坚持以科学理论指导党的建设，以改革创新精神研究和解决党的建设面临的重大理论和实际问题，着眼于全面建设小康社会、加快推进社会主义现代化，全面认识和自觉运用马克思主义执政党建设规律、全面推进党的建设新的伟大工程，不断提高党的建设科学化水平。

130. (多选) 面对风云变幻的国际形势，面对艰巨繁重的国内改革发展稳定任务，我们党要团结带领人民继续前进，开创工作新局面，赢得事业新胜利，最根本的就是要()。

- A. 高举中国特色社会主义伟大旗帜
- B. 坚持和拓展中国特色社会主义道路
- C. 坚持和丰富中国特色社会主义理论体系
- D. 坚持和完善中国特色社会主义制度

131. (单选) 关于我们党90年奋斗、创造、积累过程中形成的三大发展成就的概括，其中，()这一崭新的理论概括，首次出现于胡锦涛总书记的“七一”重要讲话。

- A. 开辟了中国特色社会主义道路
- B. 形成了中国特色社会主义理论体系
- C. 确立了中国特色社会主义制度
- D. 高举了中国特色社会主义伟大旗帜

132. (单选) 当前，党在世情、国情、党情发生深刻变化的新形势下面临的“四个考验”是()。

- A. 执政考验、社会稳定考验、市场经济考验、外部环境考验
- B. 执政考验、改革开放考验、市场经济考验、外部环境考验
- C. 执政考验、改革攻坚考验、市场经济考验、内外环境考验
- D. 执政考验、改革开放考验、发展方式考验、内外环境考验

(四) 阅读下列材料，回答第133—136题。

关于切实做好我市所有柴油公交车冒黑烟问题治理工作的通告

市运管处、维修办、各公交企业：

为加强公交车尾气排放污染的整治力度，杜绝柴油公交车严重冒黑烟现象，经5月16日局长专题会议研究决定，从6月1日开始对我市所有柴油公交车冒黑烟问题进行集中整治。现将有关事项通知如下：

1. 各企业要高度重视公交车辆尾气排放治理工作，对所属公交线路柴油公交车要逐辆进行整治。存在冒黑烟的公交车，一律不得上线营运。

2. 市运管处要会同市维修办组织力量，加强路面巡查，发现严重冒黑烟的柴油公交车，一律责令下线整改。整改不合格一律不准上线营运。

3. ……

特此通知。

××市交通运输管理局(印章)

二〇一一年五月十七日

133. (多选) 公文标题不规范之处是 ()。
- A. 缺少发文机关名称
B. 事由概括不够精确
C. 文种选用不当
D. 没有分行书写
134. (单选) 关于公文主送机关的修改, 下列正确的是 ()。
- A. “维修办”前加“市”
B. “各公交企业”前加“全市”
C. 向左移, 顶格书写
D. “各公交企业”前顿号改成逗号
135. (多选) 公文正文不规范之处是 ()。
- A. 没有说明整治柴油公交车冒黑烟现象的意义
B. 结构层次序数书写有误
C. 第一、第二条内容颠倒
D. “特此通知”顶格书写不对
136. (多选) 公文正式印发时, 在眉首部分必须添加的格式内容有 ()。
- A. 发文机关标识
B. 发文字号
C. 公文份数序号
D. 签发人

(五) 阅读下列材料, 回答第 137—140 题

一个偶然的机, 杜某在某市交管部门发现自己竟然从某年 7 月 20 日到次年 5 月 23 日在驾车运货时, 在同一路口被电子眼拍到闯禁行 105 次, 长达 5 页的交通违法行为记录显示, 在近一年的时间里, 他 105 次被电子眼拍到在该路口违规驶入, 而这条路是从东到西的单行线。这个路口距离他的菜摊仅有几百米。电子眼的下面有一块很大的交通标志牌, 上面的图案是一辆小汽车和一道杠, 和“国标”略有差别的是, 这道杠被压在小汽车轮子下。杜某以为这是允许小汽车通行的标志。

杜某的累计罚款达到 1.05 万元。尽管这笔罚款对他来说意味着一年的菜白卖了, 但经过向有关部门咨询得知自己的确违反有关规定, 杜某在知道自己违章后的一周之内还是将 1.05 万元的罚款交到了交管部门。

一时间杜某成为焦点人物, 全中国司机中的名人, “交通违章之王”。经媒体发掘后发现, 原来像杜某这样被多次在该路口因同一原因被电子眼拍下来的司机还不止他一个。最后, 他采纳了一位律师的建议。6 月 13 日, 他将市交管部门告上了法院, 理由是该路口的交通标志根本不是国家标准规定的禁令标志, 以及交管部门没有履行法定的“书面告知”义务, 导致他多次重复在一个路口违规。

137. (多选) 根据行政行为合法有效的要件, 本案的主要问题在于 ()。
- A. 主体是否适格
B. 对象是否适格
C. 内容是否合法
D. 程序是否合法
138. (多选) 本案处理过程中, 行政执法机关可以适用 ()。
- A. 行政复议法
B. 行政许可法
C. 行政处罚法
D. 道路交通安全法
139. (多选) 行政处罚的原则是指由行政处罚法规定的, 体现行政处罚的基本特点、宗旨和精神实质, 并对其起指导作用的行为准则。处罚法定原则是指行政处罚必须严格依法进行, 是依法行政在行政处罚活动中的具体表现, 主要包括处罚设定权法定、()。
- A. 受处罚行为法定、处罚主体法定
B. 受处罚行为法定、处罚客体法定
C. 处罚种类、内容和处罚程序法定
D. 处罚取证、事实和处罚决定法定
140. (多选) 行政处罚的决定程序是整个行政处罚程序的关键环节, 是保障正确实施行政处罚的前提条件。它分为 ()。
- A. 简易程序
B. 复杂程序
C. 一般程序
D. 特殊程序