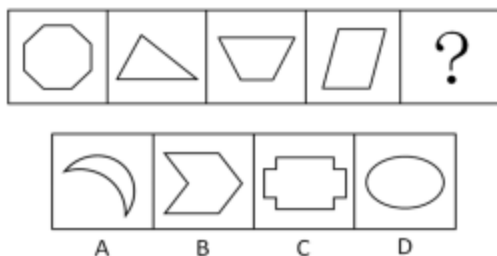


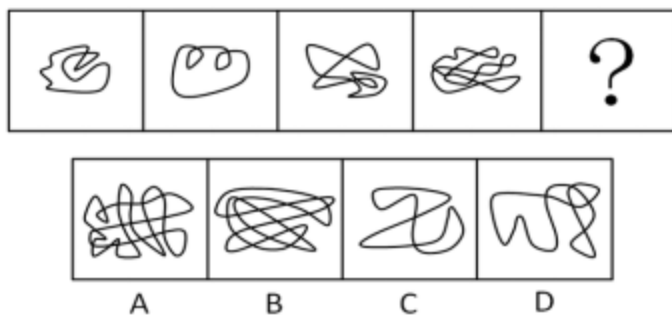
2012年江西省公务员考试《行测》真题卷

一、判断推理，共 35 题，本部分包括图形推理、定义判断、类比推理、逻辑判断。

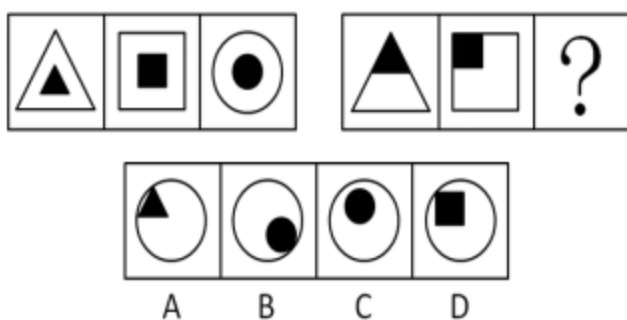
1. 从所给四个选项中，选择最合适的一个填入问号处，使之呈现一定的规律性（ ）



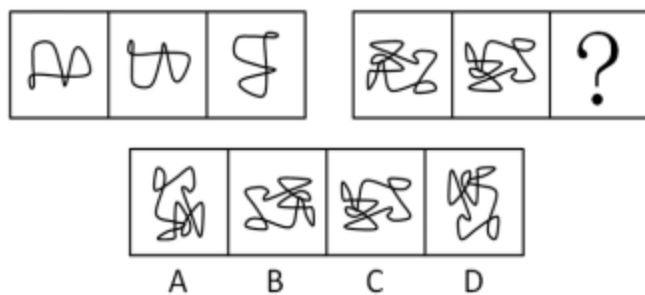
2. 从所给四个选项中，选择最合适的一个填入问号处，使之呈现一定的规律性（ ）



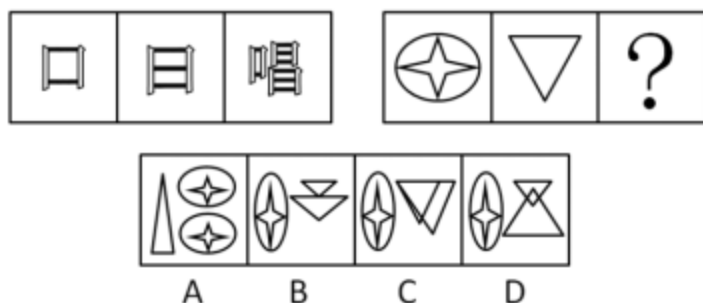
3. 从所给四个选项中，选择最合适的一个填入问号处，使之呈现一定的规律性（ ）



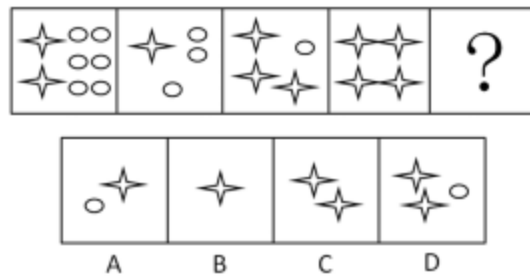
4. 从所给四个选项中，选择最合适的一个填入问号处，使之呈现一定的规律性（ ）



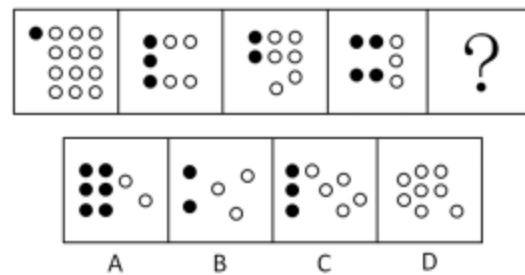
5. 从所给四个选项中，选择最合适的一个填入问号处，使之呈现一定的规律性（ ）



6. 从所给四个选项中, 选择最合适的一个填入问号处, 使之呈现一定的规律性 ()



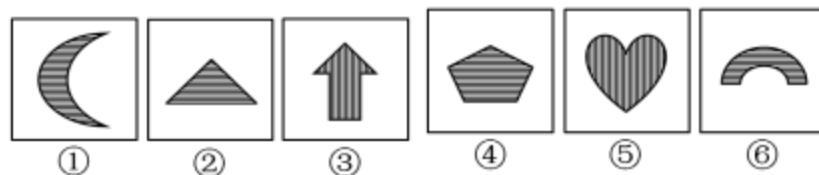
7. 从所给四个选项中, 选择最合适的一个填入问号处, 使之呈现一定的规律性 ()



8. 从所给四个选项中, 选择最合适的一个填入问号处, 使之呈现一定的规律性 ()

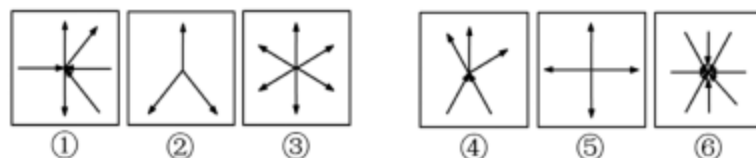


9. 从所给四个选项中, 选择最合适的一个填入问号处, 使之呈现一定的规律性 ()



- A、①②④, ③⑤⑥ B、①③④, ②⑤⑥ C、①③⑤, ②④⑥ D、①④⑤, ②③⑥

10. 从所给四个选项中, 选择最合适的一个填入问号处, 使之呈现一定的规律性 ()



- A、①②③, ④⑤⑥ B、①③④, ②⑤⑥ C、①③⑤, ②④⑥ D、①④⑥, ②③⑤

11. 民事单方法律行为, 是指根据民事主体一方的意思表示即可成立的法律行为。

依据上述定义, 下列属于单方法律行为的是 ()

- A、美国公民约翰在中国某大学访学期间, 租用该大学学术中心 406 房间, 租期为三个月
B、王一在自动存款机上, 将 4500 元现金存进去了

C、王二发现洗发精用完了，到设在楼下超市的自动售货柜上付款后，取走了一瓶洗发精

D、小张搬家后，将一套旧沙发和一台四成新洗衣机，丢弃在小区垃圾分类回收处

12. 广告，是指为了商业目的，由商品或服务之生产、经营者承担费用，通过一定媒介或一定公之于众的形式，直接或间接地对其经营的商品或服务予以宣扬的公开活动。

依据上述定义，下列不属于广告活动的选项是（ ）

A、江西某酒品有限公司，给其客户寄送五洋牌陈年黄酒的品种规格及价格清单表

B、某县自来水厂厂长就其自来水水质受污染情况，在县电视台上予以公开说明

C、某奶品公司就其绿健牌 150 毫升装酸乳的质量问题，召开新闻说明会

D、某大型集团公司为首届环鄱阳湖自行车大赛提供赞助

13. 复句，是指两个或两个以上意义相关、在结构上互不包含的分句形式组成的句子。

依据上述定义，下列不属于复句的是（ ）

A、虽然他很聪明，人也很努力勤奋，但由于人际关系处理得不够好，最后还是非常遗憾地退出了比赛

B、夕阳将其最后的一抹余晖，慷慨地泼撒在寂静的院子里，杨扬推着父亲的轮椅，缓缓地走在洒满落叶的乡间小道上；父亲沉醉在这乡土气息里，散发着生命中炽热的光芒，杨扬感觉到某种最后的日子来临

C、叶问少年习武，青年卖武，中年教授武术，老年颐养天年，除此之外，他还开过一家旅店，兼营手脚之保健理疗

D、新材料对一个国家经济增长速度、产业结构布局和人民生活方式的改变具有越来越重要的作用

14. 民事法律关系，是由民事法律规范所调整的社会关系，也就是由民事法律规范确认和保护的社会关系。

依据以上定义，下列属于民事法律关系的是（ ）

A、公民李莫在购得一辆新轿车后，前往车辆管理所办理汽车牌照

B、王某在购得秦某的房屋后，到房产管理部门办理产权过户手续

C、李某为新生出的儿子欢欢办理户口登记手续

D、江西籍中国公民王某在获得耶鲁大学全额奖学金的入学通知书后，到美国驻上海总领事馆办理留学签证事宜

15. 法律制定，是指有立法权的国家机关或经授权的国家机关，在法定的职权或授权范围内，依照程序制定、补充、修改和废止法律和其他规范性文件，以及认可法律的一项专门活动。

下列关于法律制定的说法正确的是（ ）

A、法的制定实质上就是法的创立或立法，从根本上讲就是掌握国家政权的阶级将自己的意志上升为国家意志的活动

B、中国法律的制定是指中共中央和国家最高权力机关依照法定权限和程序，制定规范性文件的活动

C、在现代社会，某些不产生国家意志的活动也属于法律制定活动

D、从本质上讲，法律制定实际上就是特定国家机关运用专门技术的活动，立法技术运用的高低，直接关系到立法效果的好坏

16. 中国刑法规定了单位犯罪。单位犯罪的主体是单位，包括公司、企业、事业单位、机关、团体。

依据上述规定，下列说法错误的是（ ）

A、某市自来水公司是公用企业，因而不能成为单位犯罪中的企业

B、某市工商行政管理局能够成为单位犯罪中的机关

C、某市共青团委能够成为单位犯罪中的团体

D、某市第一中学能够成为单位犯罪中的事业单位

17. 基层群众性自治组织，是指我国依照宪法和法律有关规定，以城乡居民或村民一定居住地为纽带和范围设立的，并由居民或村民选举产生的成员组成的，实行自我管理、自我教育、自我服务的社会组织。

依据上述定义，下列组织属于基层群众性自治组织（ ）

- A、仙霞东区物业业主委员会和仙霞西区物业业主委员会 B、仙霞村村民委员会和仙霞路居民委员会
C、仙霞东区物业管理委员会和仙霞西区物业管理委员会 D、仙霞东区街道办事处和仙霞西区街道办事处

18. 不作为的危害行为，是指消极的行为，即行为人不履行或不积极地履行其法律义务，而出现危害社会的后果。

依据上述定义，下列行为中属于不作为危害行为的是（ ）

- A、甲驾车将王某撞伤后，逃逸现场，致使王某因未及时抢救而死亡
B、乙分娩婴儿后，因不愿抚养，遂以两万元的价格将婴儿转卖他人
C、丙分娩婴儿后，为掩盖其未婚先孕真相，遂将孩子送给他人抚养
D、丁分娩婴儿后，将孩子弃置于火车站致其冻成重伤

19. 公民的基本权利和义务，是指由宪法所确认，作为中国公民所应当享有和履行的最起码的法律权利和义务。

依据上述定义，下列说法正确的是（ ）

- A、基本权利表明公民的宪法地位，构成一个国家权利体系的基础
B、凡是宪法规定的基本权利，各级政府和社会都应该为其实现提供一切可能的条件，不得打折扣
C、张三年老体弱，膝下无子女，当地政府应该将其收进福利院颐养天年
D、丁某是某省流浪到北京的智障者，在北京流浪一年后，该省当地政府有义务将其接回老家

20. 《宪法》第40条规定：中华人民共和国公民的通信自由和通信秘密受法律的保护。除因国家安全或者追查刑事犯罪的需要，由公安机关或者检察机关依照法律规定的程序对通信进行检查外，任何组织或个人不得以任何理由，侵犯公民的通信自由和通信秘密。

依据上述规定，下列说法中正确的是（ ）

- A、某市人民法院为了查明案情，根据需要，可以对当事人王某的手机通话记录予以查验
B、某市人民法院不能对当事人王某所有与案件无关的通话记录予以查验
C、无论什么理由，某市人民法院都不得对当事人王某的通话记录予以查验
D、某市人民法院是否有权查验当事人王某通话记录并不重要，重要的是它有助于法院作出公正的判决

21. 横看成岭侧成峰：《题西林壁》：苏轼（ ）

- A、窗前明月光：《静夜思》：李绅 B、锄禾日当午：《悯农》：李白
C、青春作伴好还乡：《闻官军收河南河北》：杜甫 D、清明时节雨纷纷：《清明》：白居易

22. 宁波：浙江（ ）

- A、柳州：广西 B、大连：辽宁 C、南昌：江西 D、韶山：湖南

23. 荷兰：日本（ ）

- A、中国：印度 B、德国：英国 C、美国：加拿大 D、瑞典：西班牙

24. 雪花：大海（ ）

- A、绿叶：土地 B、星星：宇宙 C、白云：天空 D、树木：森林

25. 黄豆：蚕豆（ ）

- A、饰具：灯具 B、鲫鱼：鲸鱼 C、猴子：狮子 D、木瓜：西瓜

26. (多选题)公司董事会决定调整公司的经理层, 现有 A、B、C、D、E、F、G 七个合格人选, 可供董事会挑选 4 名进入新组建的经理层。如何选定此 4 人, 公司人力资源部门经过充分调查论证, 已形成下列意见:

- (1) 如果选了 A, 最好也同时选取 B, 即让 A 和 B 一起进入班子;
- (2) 如果决定 C 不进入班子, 那么最好让 D 进入;
- (3) 如果 A 不进入, 而让 C 进入, 那么最好让 E 进入;
- (4) 最好不要让 E 和 F 同时进入经理层;
- (5) 最好让 F 成为新班子的总经理。

根据以上意见, 理想的人选方案是 ()

- A、F、A、B、C B、F、D、E、C C、F、D、B、A D、F、C、B、D

27. 研究人员做了一项长达 12 年的跟踪调查的研究项目, 其主题是验证人类对音乐的敏感性和感受力。他们选取了 80 个出生三个月左右的婴儿作为样本。经测试, 其中 65 个婴儿对音乐的节奏有明显反应, 15 个婴儿无明显反应。当这些孩子成长到 9 至 12 岁时, 进行最后的测试, 研究人员发现, 在婴儿阶段对音乐有明显反应的孩子们, 不仅依然喜欢音乐, 而且还表现出很高的音乐素养。而在婴儿时期, 15 个对音乐无明显反应的孩子, 有 9 个仍无明显兴趣, 有 6 个比较喜欢音乐。

从这段文字中, 不能推出的是 ()

- A、对音乐无明显兴趣的, 可能会变得有兴趣了, 但“有兴趣”很难变成“无兴趣”
- B、人对音乐的兴趣随着年龄的增长, 会有所改变
- C、大多数人的音乐潜质在婴儿时期形成了
- D、大部分人还是喜欢音乐的

28. 二胡演奏家胡某, 在其晚年的演奏表演中, 并没有像其青年时代那样严格遵守曲目的节律, 而是融入了其毕生演奏形成的精微而细致的体验。最近, 市面上出现了一部她演奏的作品, 经其粉丝倾听鉴别, 发现此作品与其早年演奏的一样, 严格遵守曲目的节律。因此断定此作品是其早年的作品, 更具收藏价值。

上面论断所依据的前提是 ()

- A、胡某在晚年演奏时, 比早年更不愿意打破其一贯坚守的节律
- B、随着演奏技巧及领悟作品内涵的功力日渐深厚, 胡某越来越意识不到她是在演奏别人的作品
- C、在其晚年的演奏中, 她是业内唯一有意在演奏中加入个人节律的演奏家, 这使得其演奏更多地充满了个人风格
- D、胡某在晚年演奏时, 没有再以其青年时代那样的方式, 演奏过任何一部作品

29. 2008 年之前国内新培植的大豆品种平均产油率仍低于原产于某国的大豆, 但自 2008 年 3 月至 2010 年 4 月, 经过科技人员的精心培植, 其平均产油率提高了很多。至今, 平均产油率虽没再提高, 但与进口某国的大豆产油率平均值差距在缩小。

基于上述论断, 下面一定正确的一项是 ()

- A、从 2010 年 4 月后进口的某国大豆平均产油率逐渐降低
- B、新培植的本土大豆平均产油率从 2010 年 4 月后逐渐降低
- C、2010 年 4 月后培植的本土大豆平均产油率高于同期进口某国的大豆
- D、2008 年之前进口的某国大豆平均产油率高于 2010 年 4 月后进口的

30. 刑警王某从某个杀人现场勘察完毕后回到局里。门卫老张问他结果怎么样, 王某说知道了杀人犯到过现场。老张

知道王刑警在调侃他，因为根本无须王某告诉，他就知道：如果某人是杀人犯，那么案发时他一定在现场。

据此回答，我们可以推知（ ）

- A、如果张三案发时在现场，那么他就是杀人犯 B、如果李四不是杀人犯，那么案发时他就不在现场
C、如果王五案发时不在现场，那么他就不是杀人犯 D、即使许六不在案发现场，也有可能是杀人犯

31. 为保护凤凰山红枫林免受山顶季节性狂风的肆虐而不被刮倒，凤凰山国家风景管理局在山顶上设置了巨大的防风屏障。这些屏障的建立虽然挡住了狂风的侵袭，但就风景的整体性而言，有两个副作用，一是近乎将红枫林圈围起来了，二是凤凰山山顶在狂风季节的“风”景，也因此屏障而大为逊色；另外也使本来就不太大的山顶显得更狭小了。

上述信息最支持的一项论断是（ ）

- A、通过建筑防风屏障来保护红枫林，从长远来看，其作用可能是适得其反的
B、由于季风的猛烈程度不断加深，必须从红枫林周围建立起更多有效的防风屏障
C、为人类留下宝贵的红枫林资源，应该是红枫林风景管理的首要目标
D、防风屏障永远不被风暴破坏，也不需要昂贵的维修和更新

32. 某市某繁华街道“十字路口可见度改善工程”竣工使用后，有关它对交通事故预防效果的两份调查报告出台了。第一份报告的结论是：此项工程改善了此十字路口的能见度，从而大大减少了那里的交通事故的发生。第二份报告的结论是：此项工程完工后，每周交通事故增加了而不是减少了，因此，此项工程增加了事故发生的几率。

以下对于评价第二份报告的论述最有用的选项是（ ）

- A、工程完工后，在十字路口处值勤的交警员平均值勤时间是多少
B、工程竣工使用后，作为该市最为繁忙的十字路口之一，车流量的改变情况如何
C、邻近城镇在改善危险路段能见度方面采取了什么样的措施
D、工程完工后，该十字路口是否会不便于行人通行

33. 已知法学 10 级 3 班有 36 人，假定下列四种说法有二个为真，其余为假：

- (1) 并非法学 10 级 3 班所有同学都去过庐山。
(2) 法学 10 级 3 班王芳和李娜都去过庐山。
(3) 只有法学 10 级 3 班有人去过庐山，才能说该班长张斐既去过庐山，也去过三清山。
(4) 并非法学 10 级 3 班没有同学去过庐山。

依据上述假定及其给定条件，下列判断为真的选项是（ ）

- A、该班至少有三个同学去过庐山 B、王芳没有去过庐山，但是李娜去过
C、张斐和李娜去过庐山 D、王芳、李娜、张斐都没有去过庐山

34. 王教授是某大学人气极旺的教授，他非常喜欢微博，自然对喜欢开微博的人也很欣赏。他的一位学生粉丝认为，不开微博没有资格来听王教授的课，于是自作主张，就在王教授上课的教室门口竖起了一块牌子，上面写着“不开微博者不得入内”。牌子竖起后，就来了一位想听课的学生小芳，据查她确实是个“微博控”。

如果牌子上的话得到准确理解和执行，那么正确的选项是（ ）

- A、小芳可能不会被允许听课 B、王教授一定不会允许小芳听课
C、王教授的那位粉丝学生不可能会允许小芳听课 D、小芳一定会被允许听课

35. 指出下列推理中正确的一项是（ ）

- A、有些人既喜欢吃牛肉，也喜欢吃鱼片，王佳喜欢吃牛肉，所以她也喜欢吃鱼片

- B、大量抽烟会导致肺癌，朱某不抽烟，所以朱某不会得肺癌
- C、中国是发展中国家，中国是社会主义国家，所以，有的社会主义国家同时也是发展中国家
- D、艺术没有阶级性，艺术是一种社会现象，所以，社会现象都是没有阶级性的

二、常识判断，共 25 题，根据题目要求，在选项中选出答案。

36. “三落三起”是邓小平同志波澜壮阔伟人生涯中，坎坷经历的真实写照，其“第二落”落脚地位于江西省（ ）
- A、东乡县
 - B、宁都县
 - C、进贤县
 - D、新建县
37. 温家宝总理在 2012 年《政府工作报告》中提出今年我国 GDP 增长目标是（ ）
- A、9%
 - B、8.5%
 - C、8%
 - D、7.5%
38. 哲学的基本问题，即思维与存在的关系问题，是指（ ）
- A、物质与意识谁具有决定性
 - B、物质与意识是否具有互换性
 - C、物质与意识是否具有同一性
 - D、物质与意识是否具有相似性
39. 按照唯物辩证法原理，以下说法错误的是（ ）
- A、运动的主体是物质
 - B、思维是人脑的存在形式
 - C、运动就是物质的存在形式
 - D、静止是一种特殊的运动形式
40. 马克思主义从创立到发展，经历了四个阶段。以时间为序，它们分别是：孕育和准备阶段、正式形成阶段、理论体系完成阶段、恩格斯对马克思主义的捍卫与发展阶段。每个阶段都可用一个标志性事件来表明。
- 下列标志性事件与前述四个阶段对应起来顺序是（ ）
- A、《共产党宣言》发表→《哲学的贫困》发表→巴黎公社→马克思逝世和恩格斯逝世
 - B、《共产党宣言》发表→巴黎公社→《哲学的贫困》发表→马克思逝世和恩格斯逝世
 - C、《哲学的贫困》发表→巴黎公社→《共产党宣言》发表→马克思逝世和恩格斯逝世
 - D、《哲学的贫困》发表→《共产党宣言》发表→巴黎公社→马克思逝世和恩格斯逝世
41. 1931 年 11 月 27 日中华苏维埃共和国临时中央政府成立，所在地是（ ）
- A、瑞金
 - B、宁都
 - C、于都
 - D、兴国
42. 社会主义制度在中国基本确立的时间是（ ）
- A、1949 年
 - B、1953 年
 - C、1954 年
 - D、1956 年
43. 不相容职务是指那些如果由一个人担任，既可能发生错误和舞弊行为，又可能掩盖其错误和舞弊行为的职务。职责分离要求将不相容职务分配给不同的员工。
- 下列选项正确的是（ ）
- A、侵权、执行、付款分离
 - B、授权、付款、记录分离
 - C、保管、执行、报告分离
 - D、授权、记录、保管分离
44. 甲某贩运假烟，驾车路过一个检查站，检查人员朱某正要登车检查时，甲某突然发动汽车夺路而逃，朱某抓住车门不放。甲某为了摆脱朱某，在疾驶后突然急刹车朱某被摔到在地，头部着地死亡。
- 甲某对朱某死亡的心理态度是（ ）
- A、直接故意
 - B、间接故意
 - C、过于自信的过失
 - D、疏忽大意的过失
45. 下列权利中，属于请求权的是（ ）
- A、债权
 - B、物权
 - C、人身权
 - D、知识产权