

2016年河南省公务员考试《行测》真题卷

一、言语理解与表达

1. 由于高密度地养殖，大量饵料未被摄食，残饵溶解所生成的氮、磷等营养物质使海水污染严重，海南文昌海底珊瑚礁大量枯死，底部海域几乎成了“_____”。

填入画横线部分最恰当的一项是（ ）

- A、人间地狱 B、明日黄花 C、不毛之地 D、穷山恶水

2. 明清时期的苏州为鱼米之乡，河道纵横，水网密集。市镇多依水而设，既有利于市镇与相邻四方村落的_____联系，又使得每一市镇影响的范围不是很大，从而形成乡村—基层市镇—中心都市的经济社会分层结构。市镇的分布相应呈_____结构。

依次填入画横线部分最恰当的一项是（ ）

- A、广泛 线性 B、密切 网状 C、直接 树形 D、动态 蜂巢

3. 一提到“地沟油”，人们都_____，往往第一反应是地沟油是一种质量极差、极不卫生非食用油。那么可不可以让地沟油_____呢？如果放宽思路就会发现，地沟油还是有用武之地的。

依次填入画横线部分最恰当的一项是（ ）

- A、咬牙切齿 物尽其用 B、痛心疾首 点铁成金
C、深恶痛绝 变废为宝 D、众口一词 脱胎换骨

4. 据统计，目前世界上约有 7000 种语言，其中近一半左右的语言使用者不到一万人，差不多有四分之一的语言使用者在一千人以下，有的语言使用者只有个位数。语言的_____在于使用，使用人口多寡是决定语言生存与发展的关键因素。上述数据表明，人类社会的语言_____形势十分严峻。

依次填入画横线部分最恰当的一项是（ ）

- A、意义 发展 B、生命 衰亡 C、价值 蜕化 D、功能 演变

5. 对大多数人来说，糖尿病并不陌生。然而，很多人对它的了解仅仅是_____。并非_____，就发病而言，糖尿病可谓疾病之王。按照 2013 年的数据，中国 18 岁以上成年人的糖尿病发病率已经高达 11.6%，患者绝对人数已经过亿。

依次填入画横线部分最恰当的一项是（ ）

- A、略知一二 空穴来风 B、冰山一角 危言耸听 C、道听途说 杞人忧天 D、管中窥豹 故弄玄虚

6. 谈论国学，其视角有广狭之分，在“固守五经”与“兼及雅俗”之间，我倾向于后者。照理说，前者_____清晰且渊源有自，容易做成“大学问”，只是因不接地气，很难茁壮成长。后者则_____，兼及精神与物质、殿堂与市井、书斋与田野，更容易为大众接纳。

依次填入画横线部分最恰当的一项是（ ）

- A、脉络 无往不利 B、历史 所向披靡 C、边界 无处不在 D、源头 兼容并蓄

7. 科普创作的要求委实非常高，既要有良好的文字功底，又要具备_____的科学专业基础，甚至在这哲学、历史、艺术等领域都要有相当_____。

依次填入画横线部分最恰当的一项是（ ）

- A、系统 研究 B、全面 学识 C、完备 积累 D、扎实 造诣

8. 昆曲走向没落，在于其在大众市场中找不到一席之地而渐失群众基础。现代昆曲开始引入歌剧、交响乐等流行元素，打造通俗版昆曲，而不再_____。没有一种文化可以将自己封闭起来，没有一种文化有资格_____受众群体，多一分包容，才能换来更长久的生命和更精彩未来。

依次填入画横线部分最恰当的一项是（ ）

- A、曲高和寡 筛选 B、故步自封 舍弃 C、特立独行 筛除 D、一成不变 苛求

9. 中国历史上传统手工艺的发展，是在_____地认识和了解从自然界获取的材料之物理与物性的基础上进行的。对材料物性的认识与实践是中国人的_____，_____运用材料的物理和物性的知识，才能使传统工艺及其产品适用于不同的社会生活需求。

依次填入画横线部分最恰当的一项是（ ）

- A、有效 发现 充分 B、深入 发明 灵活 C、正确 创造 合理 D、科学 发展 准确

10. 原产于中国的茶叶漂洋过海后，演变为日本的抹茶、英国的红茶，并且_____回到中国。面对着琳琅满目的茶叶制品，我们可以深刻地体会到一个道理：文化只有经过_____，才会更加_____。

依次填入画横线部分最恰当的一项是（ ）

- A、重新 交流 丰富多彩 B、大量 沉淀 博大精深 C、辗转 融合 欣欣向荣 D、间接 传播 深入人心

11. 书法在中国文化中具有特殊地位。书法受到绝大部分文字使用者的喜爱，但又长期被当作一种“小道”而受到轻视。20 世纪以来，书法的生存环境发生了很大的变化。特别是硬笔取代毛笔成为日常书写工具，毛笔书写便离开了日常生活，只有致力于书法的人们，才会去接受毛笔书写的训练。

这段文字主要介绍了（ ）

- A、书法在中国文化中的特殊价值 B、书法功能在当代的重大改变
C、人们对书法迥然不同的态度 D、毛笔在现代生活中的地位

12. ①五代至北宋时期，人们用丝线或马尾线把所设计的图案编在抄纸的竹帘上

②故宫博物院藏北宋李建中《同年帖》，纸面上就有波浪纹图案

③在唐代，经过染黄黄柴、涂蜡烫平加工而成的硬黄纸，防霉防潮，能长久保存

④因为有图案的地方抄纸时纤维层较薄，所以制出来的纸“水印”赫然

⑤造纸术是中国古代四大发明之一，其工艺技术不断推陈出新

⑥初唐写本《妙法莲花经》，王羲之《万岁通天帖》摹本，用的都是这种纸

将以上 6 个句子重新排列，语序正确的一项是（ ）

- A、②④⑥⑤③① B、②③⑥⑤④① C、⑤③⑥①④② D、⑤③⑥②①④

13. 中国古代青铜器工艺实践中，形成了较为完整的合金材料技术知识，先秦文献《考工记》记录了六类青铜器物的合金成分配比：“金有六齐：六分其金锡居一，谓之钟鼎之齐；五分其金而锡居一，谓之斧斤之齐；四分其金锡居一，谓之戈戟之齐；三分其金而锡居一，谓之大刃之齐；五分其金而锡居二，谓之削杀矢之齐；金锡半，谓之鉴燧之齐。”根据出土的先秦时期各类青铜器的检测报告，当时所铸造的青铜器的实际合金配比，要比文献记载更丰富，涉及到的材料和技术知识，已与现代冶金学理论知识颇为接近。

这段文字主要介绍了（ ）

- A、中国古代青铜器的合金成分配比
- B、先秦时期合金技术的成就
- C、《考工记》中合金配比技术的价值
- D、青铜器检查报告与文献记载的差异

14. 进入网络化时代，虽然无纸化办公呼声不绝于耳，但在不少机关事业单位，公共耗材经费仍居高不下，讲话材料人手一册、电话通知打印成纸……相比于公款旅游、公车消费、公务接待，公共耗材的高消费更容易被人忽视。不妨多考虑微信等新媒体办公手段，防止陷入纸质化办公习惯掉不了头。一些现代企业已经实现远程办公、“云办公”，轻装上阵，带来了巨大的效益。

这段文字意在强调（ ）

- A、互联网时代无纸化办公是大势所趋
- B、现代企业的办公模式更符合时代要求
- C、机关事业单位应让无纸化办公落到实处
- D、机关事业单位公共耗材预算需做出调整

15. ①海德堡大学的专家发现在动物大脑中有一个“热传感器”

②在身体发烧的时候，这种特殊的脑神经细胞中的蛋白质会释放降温信号，调节体温

③它是大脑神经细胞中的一种特殊蛋白质，被称为 TRPM2 蛋白质

④尽管已知大脑中被称为下丘脑的区域可能对调温起作用。但科学家们并不清楚哪些神经细胞何时起作用，以及通过何种分子信号途径来测量

⑤研究人员一直猜测是动物的大脑存在某种控温机制

⑥关于人及温血动物的体温调节机制，人们之前并不清楚

将以上 6 个句子重新排列，语序正确的是（ ）

- A、⑤①③②⑥④
- B、①②③④⑤⑥
- C、⑥④⑤①③②
- D、④⑥③⑤②①

16. 百年来，大藏经在佛教研究中发挥了无可替代的作用，近代以来所产生的佛教研究成果均少不了大藏经的贡献。大藏经所收入的是历代编藏僧人过滤后的资料。从大藏经编纂的历史而言，早期的写本，重翻译域外佛典，轻中华佛教撰著；其后的刻本，虽然收入中华佛教撰著，但随意性较强；晚期的刻本，所收禅宗语录，可称浮滥。就总体而言，大藏经的功能兼具义理与信仰，其内涵则表现出重义理、轻信仰的倾向。

这段文字主要介绍大藏经（ ）

- A、在佛教研究中的重要作用
- B、在不同时期的特点
- C、在资料方面存在的局限
- D、所收录的佛典种类

17. 过去几十年中，视觉革命伴随着新的媒体形态和消费方式而到来。上世纪初，人们只能通过报纸、杂志等平面媒体了解信息。此后，显示管技术的成熟让电视机走到台前，极大地改变了人们的生活方式，1969 年 7 月 11 日，数以千万的美国人守在电视机旁，收看阿姆斯特朗迈上月球的第一步。而现在，手机这种更便捷的智能终端，再次改变了人们的工作和生活，新型的直播方式，使突破时间和地域障碍的沟通成为可能。

这段文字主要介绍了（ ）

- A、新的媒体形态和消费方式产生的过程
- B、视觉革命对生活和工作方式的改变
- C、媒体领域出现的技术突破
- D、媒体形态和消费方式的关系

18. 在中国古代，盖天、浑天之说，圭表、浑仪等器，以及天文历法之操作规则，都是为着一个实用的目的，即服务

于王权，然而赋予这个致用目的以神秘、庄严、威严之感，以致人人相信其有效的，是古代深入人心的“天人合一”思想，这里的“天”是指整个自然界，在古代中国人心目中，是一个有意志、有感情、无法彻底认识、只能顺应其道、与之和睦共处的庞大而神秘的活物。

这段文字主要介绍了（ ）

- A、中国古人心目中“天”的含义
- B、中国古代天学的实用目的及背后的思想
- C、大自然在中国古代天学中的权威地位
- D、中国古代天学与近代科学的区别

19. 王国维所讲的“二重证据法”，是以“地下之新材料”补正“纸上之材料”，两者互相印证。这是以他本人多年研究实践的丰硕成果为基础的，自然也难免受到他那个年代历史条件的限制。他在《古史新证》讲义中列举“纸上之材料”，从《尚书》《诗》《易》，一直到先秦诸子和《史记》，差不多包括了所有有关的传世典籍，而“地下之材料仅有二种”，即甲骨文字与商周金文。王国维当年只能提到这两者，因为那个时候中国的现代考古学仍处于发轫阶段。到后来李济先生论“古史重建”时，就将田野考古放到突出的位置了。

这段文字主要介绍王国维“二重证据法”（ ）

- A、形成的历史条件和基础
- B、所运用的核心材料
- C、在当时受到的局限
- D、与李济“古史重建”的区别

20. 人类火星探索的步伐正在加快。欧洲的火星探测器 ExoMars 已于 2016 年 3 月 14 日从哈萨克斯坦的拜科努尔发射场发射，寻找火星过去或现在的生命迹象。中国也有望于 2020 年发射火星探测器，成为火星探索队伍中的又一支重要力量。对于这个神秘且遥远的星球，人类的求知欲已不仅停留在寻找生命迹象，而是超前到了对火星宜居环境的研究。近日，荷兰瓦赫宁根大学模拟月球和火星的土壤条件，成功进行蔬菜栽培实验，证明在外太空建立人类居住地并不是空想。

这段文字主要介绍了（ ）

- A、新技术在火星探索中的作用
- B、目前进行火星探索的主要力量
- C、人类火星探索的主要进展
- D、人类火星探索目的所发生的改变

21. 中国是个太阳能资源非常丰富的国家，的地区有可利用的太阳能资源，绿色、节能的太阳能热水器深受不同地域消费者的青睐。然而，一项对 24 个省市太阳能热水器使用状况的调查，却显示出不容乐观的结果，的太阳能热水器一到冬天就无法使用，的消费者希望太阳能热水器进一步改善性能，在冬天更好用。

这段文字意在表明（ ）

- A、中国的太阳能资源尚未得到充分利用
- B、太阳能热水器因绿色节能而受到青睐
- C、太阳能热水器的市场前景欠佳
- D、太阳能热水器使用状况不容乐观

22. 中国传统诗的历史表明。文学吟诵乃是伴随着近体律诗的成熟而成熟起来的。当最好的近体诗人出现时，真正意义上的文学吟诵才得以诞生。清人方世举《兰丛诗话》评说杜律云：“唐之创律诗也，五言犹承齐、梁格诗而整饬其音调。七言则沈、宋新裁。其体最时，其格最下，然却最难，尺幅窄而束缚紧也。能不受其画地湿薪者，惟有老杜，法度整严而又宽舒，音容郁丽而又大雅，律之全体大用，金科玉律也。”杜甫是公认的唐代最好的律诗作者，他不仅“吟”出了人间最好的律诗，同时也给后人提供了一把量尺，帮助我们从小不齐的诗歌遗产当中，选择出最好的诗来承传文学的吟诵。

这段文字主要说明（ ）

- A、什么是真正意义上的文学吟诵
- B、如何从良莠不齐的诗歌中选出最好的诗
- C、文学吟诵的发展和近体律诗有紧密关系
- D、杜甫是公认的唐代最好的律诗作者

23. 在大数据时代之前，人们做出决策和构建制度，大多建立在匮乏的数据基础上，简单地说，在过去网络还不甚普及的时候，人们在做出一些决策行为和数据分析的过程中，更多的是凭借个人经验和直觉。而现在，大数据时代的来临，为人们提供了一种全新的思路，通过大量的数据分析得出的结果将更加现实和准确。但是，值得注意的是，过去，我们手头上仅有的一些数据都是相对准确的，有参考价值的，而大数据由于信息量更多更大，信息品质参差不齐，并非所有数据都有参考价值，相对过去来说，这些数据更加杂乱。

这段文字意在强调（ ）

- A、大数据使得科学研究更加便捷和准确
- B、大数据时代人们的决策过程更加科学
- C、不同时期数据的准确性存在着巨大差别
- D、应注意信息品质对数据分析结果的影响

24. 一个多世纪以来，工业领域发生了两次革命性的管理范式转换：第一次是以福特流水线为标志的单一品种大规模生产模式；第二次是以丰田精益生产为标志的多品种大批量生产模式。互联网时代，用户的碎片化需求倒逼新生产模式的出现，即从多品种大批量生产模式升级为大规模定制模式，_____。

填入画横线部分最恰当的一项是（ ）

- A、大规模定制模式则意味着商业模式和管理范式需要创新
- B、传统的企业制度和管理体系将遭遇颠覆性挑战
- C、大规模定制模式才是互联网时代的大势所趋
- D、推进企业制度的创新是大规模定制模式的内在需求

25. 实践中发现，一种植物通常只能忍耐或吸收一种或两种重金属元素，对土壤中其它浓度较高的重金属则表现出某些中毒症状，这种现象限制了植物修复技术在重金属复合污染土壤治理中的应用。而且植物是活的有机体，需要有适宜的生长条件，对土壤肥力、气候、水分、盐度、排水与灌溉系统等自然条件有一定要求，植物受病虫害袭击时会影响其修复能力。另外，植物根系一般较浅，对浅层土壤污染的修复最为有效，对深层土壤污染修复能力较差。

关于植物修复技术，这段文字没有提及（ ）

- A、可以修复的污染种类
- B、影响修复效果的因素
- C、适用的土壤范围
- D、未来的应用前景

26. 为什么火焰常常会是黄颜色的?这是因为火焰在燃烧时会附带空气中的很多烟尘颗粒，它们会导致火焰不能充分燃烧。人类很早就可以控制火，但是效果一直不理想，也就是说在如何让火焰能够充分燃烧这个问题上，许多科学家一直在探索。

这段文字主要介绍了（ ）

- A、人类用火的历史
- B、火焰燃烧的原理
- C、火焰为什么是黄的
- D、人们在利用火焰方面的难题

27. 从监控摄像机到无人机，很多城市已在公共安全领域使用人工智能技术。相关研究人员称，到 2030 年，人们会高度依赖“预言性监管”。机器学习技术可使电脑自主学习，该技术已在打击犯罪活动实践中起到了重要作用。同时，机器学习技术还能够极大地提高人工智能预测犯罪事件的能力，包括犯罪的时间、地点和人物等。

这段文字主要说的是（ ）

- A、“预言性监管”不久之后将会成为现实
B、机器学习对打击犯罪活动的意义
C、人工智能技术对公共安全的作用
D、人工智能技术是打击犯罪的新型武器

28. 至少在过去的 30 年里，人们一直认为饱和脂肪才是饮食中的头号反派。在 20 世纪 60 年代，当尤德金开展关于糖对人体影响的研究时，在营养学领域中，一种新的理论正在逐渐成型，_____。以尤德金为首的、数量不断减少的反对者认为：糖比脂肪更易引起肥胖、心脏病和糖尿病等疾病，但是在他著书时，“脂肪假说”的支持者已经控制了这一领域的制高点。

填入划线部分最恰当的一项是（ ）

- A、这个理论认为糖是保证人体机能正常运作的必要营养成分
B、这个理论的中心思想就是低脂饮食才是健康的饮食
C、这个理论倾向于糖的摄入是各种慢性疾病的主要原因
D、这个理论对当时盛行的低脂饮食观念提出了有力挑战

29. 数十年以来，科学家认为发现外星生命的最重要信息是这颗行星与主恒星的距离。在太阳系中，金星距离太阳最近，火星距离太阳较远，液态水无法存在。地球处于合适位置，存在着液态水和各种生命形式。然而，目前最新一项研究表明，仅凭借距离很难断定该行星是否具备生命存在的条件，宜居行星还必须具备适当的内部温度。

接下来最可能说的是（ ）

- A、外星生命和行星内部适宜温度的关系
B、科学家关于行星适宜距离的最新研究
C、什么样的行星能具备适当的内部温度
D、人们对行星的宜居条件存在认识误区

30. 对一个全球化企业来说，品牌是一个体系。纵观全球著名跨国公司的品牌，可以发现一个公司往往有众多品牌，其中既有自创的，也有收购的，甚至还有合作创建的。现在有的媒体赞扬“自主品牌”，实际上是赞扬“自创品牌”而不是“自主品牌”。有的政府部门支持“自主品牌”的政策，实际上也仅是支持企业“自创品牌”，而不鼓励品牌的其他发展途径。这既不符合企业发展规律，也不符合市场竞争规律，还容易导致一些企业弄虚作假，“秀自主，不创新”，骗取国家资金。

这段文字意在强调（ ）

- A、目前的政策难以持续支持企业品牌的发展
B、媒体和企业要纠正对自主品牌的错误认识
C、媒体和企业品牌发展中有重要作用
D、全球化企业的品牌是一个多元化体系

二、数量关系

31. 泳池进出水用的机器，往泳池里注水时，每工作 30 分钟，停 3 分钟，把泳池里的水抽空时，每工作 30 分钟，停 5 分钟，抽水的速度是注水速度的 2 倍。如果把泳池水抽完用了 2 小时 50 分钟，那么把泳池里注满水用的时间是（ ）？

- A、4 小时 17 分钟
B、5 小时 27 分钟
C、5 小时 36 分钟
D、5 小时 41 分钟

32. 给贫困学校送一批图书，如果每个学校送 80 本书，则多出了 340 本，如果每个学校送 90 本书，则少 60 本。问这批书一共有（ ）本？

- A、3680
B、3760
C、3460
D、3540

33. 某家企业行政部和市场部共有 80 人，后来进行人员调整，将行政部门增加了 6 人，市场部减少了 18 人，这时两个部门的人数刚好相等。问行政部门原来有（ ）人？
- A、16 B、18 C、24 D、28
34. 甲鱼塘养了 3000 条鱼，将其中的 30%投入乙鱼塘中，同时，将乙鱼塘中 25%的鱼放到甲鱼塘中，这时两个鱼塘中鱼的数量相同，那么乙鱼塘中原来有（ ）条鱼？
- A、1800 B、2400 C、3200 D、3800
35. 某商品的单位利润和进货量的大小相关，进货总额低于 5 万元时利润率为 5%，低于或等于 10 万元时，高于 5 万元的部分利润率为 10%，高于 10 万元时，高于 10 万元的部分利润在 15%，问当进货量在 20 万元时，一共有（ ）万元的利润？
- A、1.75 B、2.25 C、3.15 D、4.05
36. 某公司组织歌舞比赛，共 68 人参赛。其中，参加舞蹈比赛的有 12 人，参加歌唱比赛的有 18 人，45 个人什么比赛都没有参加。问其中参加歌唱比赛但不参加舞蹈比赛的有（ ）人？
- A、9 B、11 C、15 D、17
37. 出租车以固定速度从乙地出发到甲地再回到乙地，往返需要 1 小时 40 分。这一天，小明早上 8 点从甲地出发步行去乙地，出租车在上午 9 点从乙地出发，小明中途遇到这辆出租车便坐车去乙地，并于早上 10 点 20 到达。问出租车的速度是小明步行速度的（ ）倍？
- A、4 B、6 C、8 D、10
38. 在 7×7 的队列中，先随机给一个队员带上红绶带，再给另一个队员带上蓝绶带，要求戴两种颜色授带的这两位队员不在同一行也不在同一列。问有（ ）种戴法？
- A、1048 B、1374 C、1764 D、1858
39. 某农场原有 300 人，存储的粮食够吃 80 天。现调入若干人员，储存的粮食实际上只吃了 60 天，问实际上调入了（ ）人？
- A、100 B、200 C、300 D、400
40. 甲、乙、丙三个植树队同时各种 400 棵树，当甲队把 400 棵树全部种完时，乙队还有 150 棵树没种，丙队才种了 220 棵树。当乙队全部种完时，丙队还有（ ）棵树没种？
- A、48 B、52 C、66 D、74
41. 某单位举行大型比赛，其中，舞台布置占总费用的 $\frac{3}{8}$ ，舞台布置所花费用比原来计划的少用 20%，节约了 3000 元，问总预算是（ ）元？
- A、25000 B、30000 C、40000 D、45000
42. 贾某在停车场停车，每个月前几个小时内收费的基础价格为 5 元/小时，之后按照基础价格的 90%收费，某月贾某的停车时间为 120 小时，共交了 545 元，则按照基础价格停车的时间为（ ）小时？
- A、8 B、10 C、15 D、20
43. 甲租用乙的地种粮食，今年共收获 3000 斤粮食，包括大米，玉米和红薯。其中玉米 800 斤，红薯 600 斤，如果除租金之外，甲每年须将收获的大米的 $N\%$ 给乙作为回报，同时将红薯超过粮食总重的 15%的部分也按照 $N\%$ 给乙作为

回报，甲今年一共给乙 210 斤粮食，那么 N% 为（ ）？

- A、8% B、12% C、14% D、16%

44. 三个学校的志愿队分别去敬老院照顾老人，A 学校志愿队每隔 7 天去一次，B 学校志愿队每隔 9 天去一次，C 学校志愿队每隔 14 天去一次，三个队伍周三第一次同时去敬老院，问下次同时去敬老院是周（ ）？

- A、周三 B、周四 C、周五 D、周六

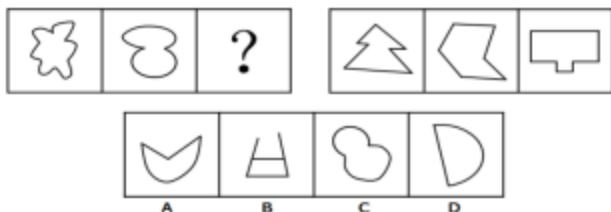
45. 某人走失了一只小狗，于是开车沿路寻找，突然发现小狗沿路边往反方向走，车继续行 30 秒后，他下车去追小狗，如果他的速度比小狗快 3 倍比车慢 $\frac{3}{4}$ ，问追上小狗需要（ ）时间？

- A、165 秒 B、170 秒 C、180 秒 D、195 秒

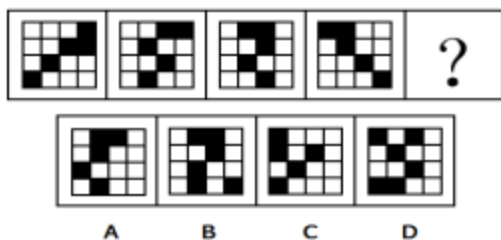
三、判断推理

本部分包括图形推理、定义判断、类比推理与逻辑判断四种类型的试题。

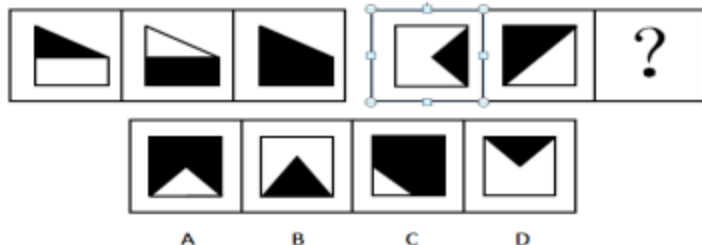
46. 从所给的四个选项中，选择最合适的一个填入问号处，使之呈现一定的规律性（ ）



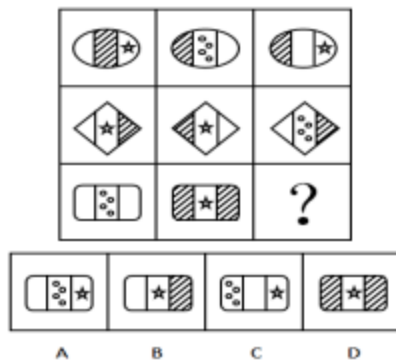
47. 从所给的四个选项中，选择最合适的一个填入问号处，使之呈现出一定的规律性（ ）



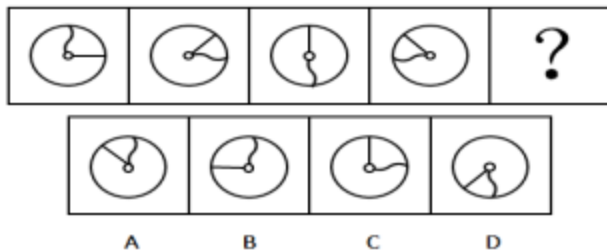
48. 从所给的四个选项中，选择最合适的一个填入问号处，使之呈现出一定的规律性（ ）



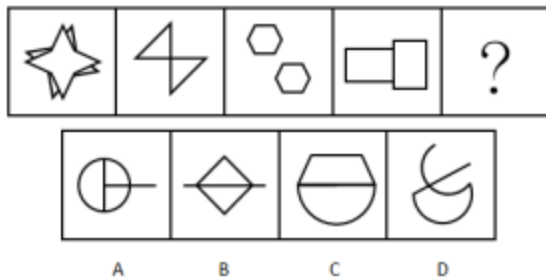
49. 从所给的四个选项中，选择最合适的一个填入问号处，使之呈现出一定的规律性（ ）



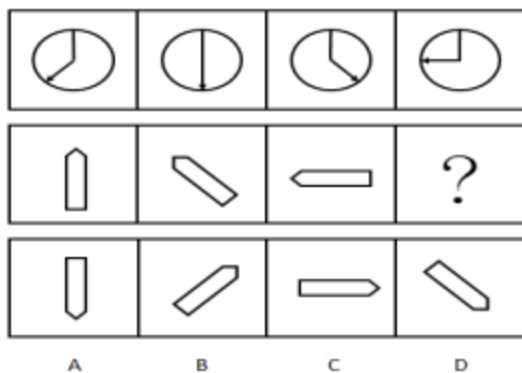
50. 从所给的四个选项中，选择最合适的一个填入问号处，使之呈现出一定的规律性。()



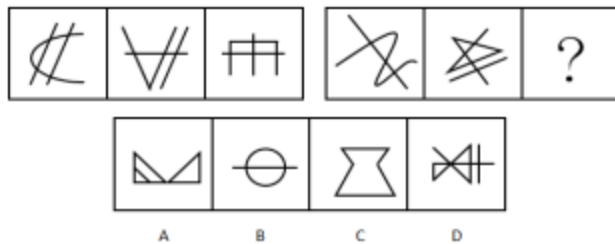
51. 从所给的四个选项中，选择最合适的一个填入问号处，使之呈现出一定的规律性()



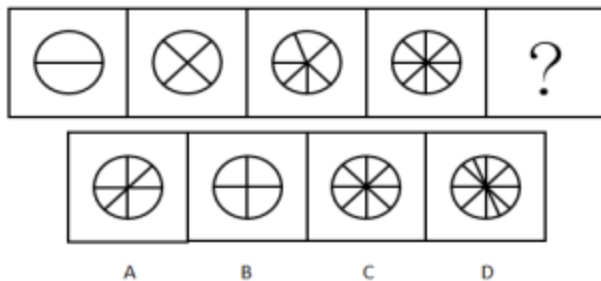
52. 从所给的四个选项中，选择最合适的一个填入问号处，使之呈现出一定的规律性()



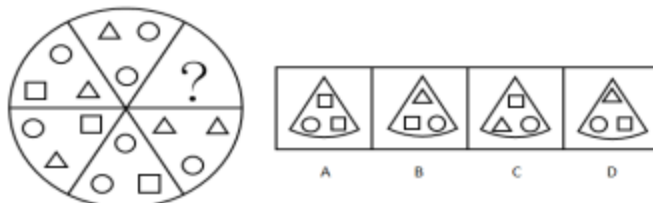
53. 从所给的四个选项中，选择最合适的一个填入问号处，使之呈现一定的规律性()



54. 从所给的四个选项中, 选择最合适的一个填入问号处, 使之呈现一定的规律性 ()



55. 从所给的四个选项中, 选择最合适的一个填入问号处, 使之呈现一定的规律性 ()



56. 智慧城市是运用信息和通信技术整合城市运行各项关键信息, 从而对包括民生、环保、公共安全、城市服务、工商业活动在内的各种需求做出智能响应, 实现城市智慧式管理和运行。

根据上述定义, 下列不属于智慧城市内容的是 ()

- A、逐步实现多领域跨行业的“一卡通”网
- B、网上“一站式”行政审批及其他公共服务
- C、根据人工智能算法科学合理的规划城市交通网
- D、整合各类监控资源, 建立治安综和管理平台

57. 在因果关系十分复杂的科学领域, 即使在基本条件相同的条件下, 每做一次观察或试验, 都可能得到不同的结果。这意味着, 我们往往无法根据已知的有限原因精确地预测结果, 每做一次预测, 也都可能会出现偏差。我们将这种无法精确预测的现象, 称为随机现象。

根据上述定义, 下列属于随机现象的是 ()

- A、种瓜得瓜, 种豆得豆
- B、郑州每年8月9日的气温
- C、对正常人而言, 剧烈运动后会出汗
- D、定量的氢气在氧气中燃烧生成定量的水

58. 案例教学法是指在教师的指导下, 由学生对选定的具有代表性的典型案例, 进行针对性地分析、审理和讨论, 做出自己的判断和评价。

根据上述定义, 下列属于案例教学法的是 ()

- A、为讲解什么是“正当防卫”, 赵老师给出真实案件, 把学生分为辩方律师与控方律师进行分析、辩论
- B、为教授无土栽培技术, 李老师以“无土栽培番茄”为例进行逐步演示, 学生分组动手操作, 并完成栽培过程

书面报告

C、为讲解“包产到户”，张老师组织学生到小岗村进行实地考察，与当地农民座谈、讨论、分析“包产到户”的必要性

D、为传授网线制作的技巧，刘老师播放了一段事先录制好的网线制作视频，供大家观察、讨论和学习

59. 军事侦察侧重于侦查对象是什么，现在什么状态，是一种主动获取的方式。而军事监视侧重于将会发生什么，具有一定的预警功能，是一种相对被动的方式。

根据上述定义，下列属于军事侦察行为的是（ ）

- A、某国在网络设备上开启后门搜集情报 B、某国间谍在我驻外使馆安装窃听设备
C、某国军机抵近我沿海军事基地搜集情报 D、某国在我国周边地区安装大型远程雷达时刻关注我军事动向

60. 经验科学指偏重于经验事实的描述和明确具体的实用性科学，它旨在探究、描述、说明和预言发生在我们所生活的世界上的事件。因此，经验科学的论断必须由我们经验中的事实来检验，而且仅当它们有经验证据支持时，它们才是可以接受的。

根据上述定义，下列不属于经验科学的是（ ）

- A、逻辑学 B、星座学 C、万有引力定律 D、自由落体定律

61. 事业单位固定资产是指使用期限超过一年，单位价值 1000 元以上（其中：专用设备单位价值在 1500 元以上）。并在使用过程中基本保持原有物质形态的资产。单位价值虽未达到规定标准，但是耐用时间在一年以上的大批同类物资，作为固定资产管理。

根据上述定义，下列属于事业单位固定资产的是（ ）

- A、一个价值 800 元的移动硬盘 B、每箱价值 200 元的打印纸 100 箱
C、单套价值 500 元的座椅 10 套 D、价值 2000 元的一批试验用试剂

62. 自 17 世纪以来，也许是受到理性精神的鼓舞和科学进步的鼓励，人类思想长期处在逻辑形式主义和科学唯理主义的密云中。到了 20 世纪上半叶的逻辑实证主义那里，这种思想发展成为一种极端；只有符合逻辑的、可验证的知识才是人类的唯一选择，凡不能由逻辑与实证加以检验的知识都是空想，没有意义。

根据上述观点，下列不属于“空想”的是（ ）

- A、法学 B、几何学 C、伦理学 D、政治学

63. 非战争军事行动是指在相对和平环境下，动用军事力量有组织有计划地采取战争以外的军事手段。

根据上述定义，下列属于非战争军事行动的是（ ）

- A、南苏丹武装冲突 B、2016 中俄联演 C、美军击毙本拉登 D、德军打击 IS 组织

64. 单工通信是指发送端和接收端的身份是固定的，发送端只能发送信息，不能接收信息。接收端只能接收信息，不能发送信息，数据信号仅从一段传送到另一端，即信息流是单方向的。

根据上述定义，下列不属于单工通信的是（ ）

- A、校园广播 B、对讲机通话 C、收音机收听电台 D、电视机遥控器切换频道

65. 语言是一种符号系统，任何符号都包含形式和意义两方面。在语法系统里，基本符号是语素，它被定义为“最小的有意义的语言成分”，例如“我喜欢吃葡萄”里的“我”“喜”“欢”“吃”都有意义，而且都不能分割成更小的有意义的单位了，所以“葡萄”也是最小的有意义的语言成分，也是语素。

根据上述定义，下列属于语素的是（ ）

- A、琵琶 B、人民 C、衣服 D、履历
66. 鸭子：河（ ）
A、摩天轮：过山车 B、喜剧：话剧 C、飞机：飞机场 D、火车：轨道
67. 水泥：建房（ ）
A、水杯：解渴 B、船桨：船帆 C、瓢：舀水 D、血：循环
68. 书籍：人类进步的阶梯：《进化论》（ ）
A、跑步：使人健康的方式：强壮 B、语言：心灵的桥梁：汉语
C、月亮：天空中的小船：天体 D、舞蹈：流动的符号：表演
69. 歌唱家：歌唱：歌曲（ ）
A、厨师：烹饪：食物 B、学生：学习：考试 C、律师：法院：案件 D、清洁工：施肥：垃圾
70. 报名：培训：结业（ ）
A、高考：招生：毕业 B、设计：产品：使用 C、驾驶：公路：旅行 D、挂号：看病：痊愈
71. 有人说某地养石斛浇的是富含微量元素的矿泉水，似乎是说该地石斛的品质跟这种矿泉水有关。为了验证这个结论，下列哪种实验方法最可靠？（ ）
A、选一些不同品种、等级的石斛，用富含微量元素的矿泉水浇养，然后检验比较它们的品质
B、选择品种、等级等完全相同的石斛，一半用富含微量元素的矿泉水浇养，一半用普通水浇养，然后比较它们的品质
C、检验和比较用富含微量元素的矿泉水浇养和用普通水浇养的石斛的品质
D、选一种优良品种、等级高的石斛用富含微量元素的矿泉水浇养，然后与普通水浇养的普通石斛做品质比较
72. 某市工商局的员工数量较五年前减少了数百人，但新办企业办证时间减少了一周。由此可以得出结论：目前该市工商局的员工工作效率较五年前有明显的提高。
以下各项如果为真，不能支持上述论证的是（ ）
A、该工商局增加了新办企业办证的环节 B、该工商局管理力度较五年前有明显加强
C、该市新办企业数量较五年前也有大幅减少 D、新办企业办证时间主要取决于人员办事的速度
73. 已知一次英语考试甲、乙、丙、丁的成绩如下：甲、乙的成绩之和等于丁、丙的成绩之和，如果把乙和丁的成绩互换，甲和丁的成绩之和大于乙和丙的成绩之和，乙的成绩比甲、丙的成绩都高。
根据以上所知，下列哪项为真？（ ）
A、甲的成绩最高 B、乙的成绩最高 C、丙的成绩最高 D、丁的成绩最高
74. 甜品店有四种甜品：双皮奶、布丁、蛋糕和冰欺凌。B比A贵，C最便宜，双皮奶比布丁贵，蛋糕最贵，冰欺凌比D贵。关于这四种甜点，下列说法正确的事（ ）
A、A是双皮奶，B是蛋糕，C是冰欺凌，D是布丁
B、A是布丁，B是冰欺凌，C是蛋糕，D是双皮奶
C、A是冰欺凌，B是蛋糕，C是布丁，D是双皮奶

D、A是冰欺凌，B是蛋糕，C是双皮奶，D是布丁

75. 三人在一起猜测晚会节目的顺序。甲说：“一班第一个出场，二班第三个出场。”乙说：“三班第一个出场，四班第四个出场。”丙说：“四班第二个出场，一班第三个出场。”结果公布后，发现他们的预测都只对了一半。

由以上可以推出，节目的正确出场顺序是（ ）

- A、四班第一，三班第二，一班第三，二班第四 B、二班第一，一班第二，三班第三，四班第四
C、三班第一，四班第二，二班第三，一班第四 D、一班第一，二班第二，四班第三，三班第四

76. 把红、黄、蓝、绿、紫五个小球放在五个排成一列的抽屉里，序号为A、B、C、D、E。要求：黄球放在绿球和紫球前面，蓝球不能放在B、抽屉里，红球和绿球之间隔着一个抽屉。问黄球放在哪个抽屉时，五个球的排放顺序是唯一的？（ ）

- A、B 抽屉 B、C 抽屉 C、D 抽屉 D、E 抽屉

77. 甲乙丙丁四个人高考前对英语成绩进行预测。当时，甲说：“我再怎么努力也考不了90分。”乙说：“不知道自己能考多少分，但是我知道丙能考90分。”丙说：“丁不会考到80分。”丁说：“乙不会考的比60分还低。”事实上只有一个人猜对了。

以下（ ）结论不支持乙猜对了？

- A、丁考得比甲好 B、乙考得不是最差
C、甲和丙考得一样高 D、丙和丁考得一样高

78. 某市多年来一直存在人才外流的现象，但自从大学城搬迁到该市后，出现了名校毕业生在该市就业难的现象，因此有人认为该市就业难是大学城搬迁带来的。

以下（ ）项如果为真，最能支持上述结论？

- A、周围其他市依旧存在人才外流现象 B、本市的企业在2年内增长了3倍
C、本市大学城搬迁前也存在就业难的现象 D、本市政府出台政策鼓励学生自主创业

79. 小丽一大早到公司，发现自己桌子上有一束玫瑰花，同事小王经过仔细分析，认为是客户张总送的，小丽则认为不可能。但是小王说，其他的可能性都被排除了，剩下的可能性不管看起来多荒谬，都是真的。

以下（ ）项如果为真，最能削弱小王的说法？

- A、小王不可能比小丽更了解张总 B、逻辑推理不一定能得出更多答案
C、张总是公认的浪漫的人 D、小王不可能穷尽所有的可能性

80. 甲乙丙丁同住一寝室，有人问他们：“你们当中谁会说的语言最多？”甲说：“我不会说英语，当乙和丙交谈时，我能用外语给他们翻译。”乙说：“我是英国人，丁不会说英语，但我俩可以毫无困难地交流。”丙说：“我和丁交流时，需要乙来帮忙翻译。”丁说：“我们四个人不能同时用一种语言交流。”据此可以推断出四个人中（ ）会的语言最多？

- A、甲 B、乙 C、丙 D、丁

四、常识判断

根据题目要求，在四个选项中选出一个最恰当的答案。

81. 甲公司因拖欠乙公司贷款被乙公司诉至法院，乙公司胜诉后甲公司拒不执行，乙公司向法院申请强制执行。甲公司知晓后将公司财产陆续转移。

下列说法不正确的是（ ）

- A、甲公司的行为可能构成拒不执行判决、裁定罪
- B、乙公司可向司法机关控告，或者向人民法院提起自诉
- C、因被执行人为甲公司，所以只能追究甲公司的刑事责任
- D、人民法院可通过纳入失信名单、媒体公布等手段追究甲公司责任

82. 中国人留下了许多经典著作，后人不断阐发其中蕴藏的深厚思想内涵。下列学问中，不是以研究某一部经典著作为主的是（ ）

- A、龙学
- B、理学
- C、许学
- D、红学

83. 某县新建公路路口设置了超速违章摄像头，赵某不知情，多次超速驾车在该路段被拍照，且未收到违章通知。赵某被处罚后不服，将县公安局告上法庭。恰逢县公安局聘请了某专职律师作为法律顾问。

下列做法符合我国《行政诉讼法》规定的是（ ）

- A、该律师可全权代理县公安局出庭应诉，县公安局不必再派员出庭
- B、为查明案件事实的需要，该律师可自行向赵某调取相关证据
- C、该律师查阅、复制该案庭审材料必须经人民法院许可
- D、若赵某和县公安局同意，则人民法院可适用简易程序审理该案

84. 新《广告法》于 2015 年 9 月 1 日起正式施行，下列选项符合新《广告法》规定的是（ ）

- A、童星小明九周岁，代言某文具用品广告
- B、某制药企业宣称其产品“药到病除，永不再犯”
- C、某网站弹窗广告必须点击查看详情后才能关闭
- D、某医疗机构虚假宣传情节严重，工商和卫生行政部门均对其处罚

85. 关于我国《刑法》中的罚金，下列说法不正确的是（ ）

- A、王某因犯危险驾驶罪被判处拘役一个月，可以并处罚金
- B、罚金数额的主要决定因素为犯罪情节
- C、对未成年人犯罪应当从轻或者减轻判处罚金
- D、因对部分犯罪行为可单处罚金，所以罚金为主刑的一种

86. 清宫剧中出现下列情景，明显违背史实的是（ ）

- A、道光帝在圆明园批阅奏章
- B、咸丰帝在避暑山庄观赏昆曲
- C、光绪帝赴颐和园向慈禧太后请安
- D、宣统帝在紫禁城接见琉球使臣

87. 下列关于五行思想的说法，不正确的是（ ）

- A、五行中的木，对应的方位是东方，颜色是青色
- B、五行相生的顺序是木生火，火生金，金生土，土生水
- C、五行可以与天干搭配，与火搭配的是丙丁
- D、五行思想起源很早，《尚书洪范》篇就有相关记载

88. 下列关于避雷针的说法，错误的是（ ）