

2017年浙江422联考《行测》真题卷(B卷)

一、数量关系

1. 3, 3, 6, 18, ()

- A、54 B、72 C、90 D、108

2. 2, 6, 16, 44, (), 328

- A、104 B、108 C、112 D、120

3. 3, 21, 58, 114, 189, ()

- A、261 B、283 C、295 D、302

4. $1, \frac{1}{3}, \frac{3}{5}, \frac{15}{7}, \frac{105}{9}, ()$

- A、 $18\frac{1}{13}$ B、 $19\frac{1}{2}$ C、 $34\frac{4}{11}$ D、 $85\frac{10}{11}$

5. 80, 56, 52, 30, 37, ()

- A、 $\frac{21}{2}$ B、11 C、 $\frac{23}{2}$ D、12

6. 1, 2, 7, 20, 61, 182, ()

- A、268 B、374 C、486 D、547

7. 2, 3, 7, 16, 65, ()

- A、146 B、256 C、321 D、475

8. 1, 0, 1, 8, 81, ()

- A、121 B、125 C、243 D、1024

9. 4, -2, 1, 3, 2, 6, 11, ()

- A、16 B、19 C、22 D、25

10. -1, 1, 3, 10, 19, (), 55

- A、27 B、35 C、43 D、56

11. 某地举办铁人三项比赛，全程为 51.5 千米，游泳、自行车、长跑的路程之比为 3:80:20。小陈在这三个项目花费的时间之比为 3:8:4，比赛中他长跑的平均速度是 15 千米/小时，且两次换项共耗时 4 分钟，那么他完成比赛共耗时多少？()

- A、2 小时 14 分 B、2 小时 24 分 C、2 小时 34 分 D、2 小时 44 分

12. 小王从编号分别为 1、2、3、4、5 的 5 本书中随机抽出 3 本，那么，这 3 本书的编号恰好为相邻三个整数的概率为()

- A、 $\frac{1}{2}$ B、 $\frac{2}{5}$ C、 $\frac{3}{10}$ D、 $\frac{3}{5}$

13. 妈妈为了给过生日的小东一个惊喜，在一底面半径为 20cm、高为 60cm 的圆锥形生日帽内藏了一个圆柱形礼物盒。

为了不让小东事先发现礼物盒，该礼物盒的侧面积最大为多少？()

- A、 $600\pi\text{cm}^2$ B、 $640\pi\text{cm}^2$ C、 $800\pi\text{cm}^2$ D、 $1200\pi\text{cm}^2$

14. 某公司销售部拟派 3 名销售主管和 6 名销售人员前往 3 座城市进行市场调研，每座城市派销售主管 1 名，销售人员 2 名。那么，不同的人员派遣方案有 ()

- A、540 种 B、1080 种 C、1620 种 D、3240 种

15. 小张家距离工厂 15 千米，乘坐班车 20 分钟可到工厂。一天，他错过班车，改乘出租车上班。出租车出发时间比班车晚 4 分钟，送小张到工厂后出租车马上原路返回，在距离工厂 1.875 千米处与班车相遇。

如果班车和出租车都是匀速运动且不计上下车时间，那么小张比班车早多少分钟到达工厂？ ()

- A、3 B、4 C、5 D、6

16. 由于连日暴雨，某水库水位急剧上升，逼近警戒水位。假设每天降雨量一致，若打开 2 个水闸放水，则 3 天后正好到达警戒水位；若打开 3 个水闸放水，则 4 天后正好到达警戒水位。气象台预报，大雨还将持续七天，流入水库的水量将比之前多 20%。若不考虑水的蒸发、渗透和流失，则至少打开几个水闸，才能保证接下来的七天都不会到达警戒水位？ ()

- A、5 B、6 C、7 D、8

17. 某机场一条自动人行道长 42m，运行速度 0.75m/s。小王在自动人行道的起始点将一件包裹通过自动人行道传递给位于终点位置的小明。小明为了节省时间，在包裹开始传递时，沿自动人行道逆行领取包裹并返回。

假定小明的步行速度是 1m/s，则小明拿到包裹并回到自动人行道终点共需要的时间是 ()

- A、24 秒 B、42 秒 C、48 秒 D、56 秒

18. 如右图所示，甲和乙在面积为 54π 的半圆形游泳池内游泳，他们分别从位置 A 和 B 同时出发，沿直线同时游到位置 C。

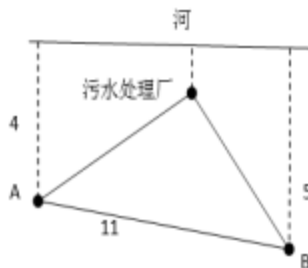
若甲的速度为乙的 2 倍，则原来甲、乙两人相距 ()



- A、 $9\sqrt{2}$ 米 B、15 米 C、 $9\sqrt{3}$ 米 D、18 米

19. 如下图所示，某条河流一侧有 A、B 两家工厂，与河岸的距离分别为 4km 和 5km，且 A 与 B 的直线距离为 11km。为了处理这两家工厂的污水，需要在距离河岸 1km 处建造一个污水处理厂，分别铺设排污管道连接 A、B 两家工厂。

假定河岸是一条直线，则排污管道总长最短是 ()



- A、12km B、13km C、14km D、15km

20. 某商店促销，购物满足一定金额可进行摸球抽奖，中奖率 100%。规则如下：抽奖箱中有大小相同的若干个红

球和白球，从中摸出两个球，如果都是红球，获一等奖；如果都是白球，获二等奖；如果是一红一白，获三等奖。

假定一、二、三等奖的概率分别为 0.1、0.3、0.6，那么抽奖箱中球的个数为（ ）

- A、5 B、6 C、7 D、8

21. 小明负责将某农场的鸡蛋运送到小卖部。按照规定，每送达 1 枚完整无损的鸡蛋，可得运费 0.1 元；若有鸡蛋破损，不仅得不到该枚鸡蛋的运费，每破损一枚鸡蛋还要赔偿 0.4 元。小明 10 月份共运送鸡蛋 25000 枚，获得运费 2480 元。

那么，在运送过程中，鸡蛋破损了（ ）

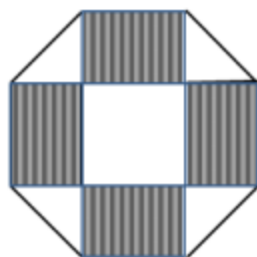
- A、20 枚 B、30 枚 C、40 枚 D、50 枚

22. 某大学考场在 8 个时间段内共安排了 10 场考试，除了中间某个时间段，不安排考试外，其他每个时间段安排 1 场或 2 场考试。

那么，考场有多少种考试安排方式（不考虑考试科目的不同）？（ ）

- A、210 B、270 C、280 D、300

23. 如右图所示，幼儿园老师用边长为 10cm 的正八边形纸皮，裁去四个同样大小的等腰直角三角形，做成长方体包装盒。如果用该包装盒存放体积为 8cm^3 的立方体积木（不得凸出包装盒外沿），那么，这个盒子最多可以放入多少块积木？（ ）



- A、75 B、80 C、85 D、90

24. 某件刺绣产品，需要效率相当的三名绣工 8 天才能完成；绣品完成 50% 时，一人有事提前离开，绣品由剩下的两人继续完成；绣品完成 75% 时，又有一人离开，绣品由最后剩下的那个人做完。

那么，完成该件绣品一共用了（ ）

- A、10 天 B、11 天 C、12 天 D、13 天

25. 为规范和平衡进口行业，国家对跨境电商进口施行新的税收政策，因此海外代购成本大幅上涨，代购商也相应提高了零售价。若某种代购商品国内零售价格上涨的额度是其海外采购成本上涨额度的 2 倍，这样消费者花 6000 元所能购买到的这种商品数量比之前减少了 20 件，代购商的利润率则从原先的 25% 上升到三分之一，那么税改后该代购商出售此种商品每件的利润是多少？（ ）

- A、30 元 B、25 元 C、20 元 D、15 元

二、言语理解

26. 中国绘画是以庄子哲学为精神宗旨的，其最高境界是在人与对象的双重自然状态下实现物我浑融，《庄子·田子方》载，宋元君招试画师，应试者皆_____，唯有一后到者，“解衣盘礴赢”，任性自然地投身于画作。宋元君称此人为“真画者”。所谓“真画者”，指的是突破规范束缚而进入自由率真的创作状态的画家。这是庄子为后世中国画家塑造的模范。

填入画横线部分最恰当的一项是（ ）

- A、循规蹈矩 B、墨守成规 C、按部就班 D、循规拘礼

27. 哲人说：“你的心态就是你真正的主人。”乐观向上、心态阳光，即便一时身处困境，仍有“竹杖芒鞋轻胜马”的_____，在茫茫暗夜中亦能读出星星指引的方向。相反，悲观低沉、心态消极，_____也能感受“夕阳西下，断肠人在天涯”的悲情，在一杯愁绪中迷失自我。

依次填入画横线部分最恰当的一项是（ ）

- A、坚韧 沧海一粟 B、旷达 杯水风波 C、狂喜 瓜田李下 D、纯真 一叶知秋

28. 现实生活中，真正能够平心静气、_____者，似乎为数不多。相反，惯于给灵魂做加法，喜欢抛头露面、彰显自我的人倒是不少。君不见，有的人只要有机会，不是东拉西扯、侃侃而谈，便是谈天说地、_____。不少人喜欢把逛街购物、唱歌喝酒、头疼脑热、感冒鼻塞之类的闲事琐事无聊事，统统发到朋友圈里去。

依次填入画横线部分最恰当的一项是（ ）

- A、委曲求全 口若悬河 B、心如止水 指桑骂槐
C、波澜不惊 口诛笔伐 D、心无旁骛 津津乐道

29. 古典农业社会中，人的乡愁和城市没有太大的关系。彼时的乡愁大抵是怀才不遇的流荡，以及战争带来的_____和乡土难返。而现在，大多数“乡愁感慨”是具有城市生活经历的人发出的，他们发愁的是城市“工作好不好找，房子买不买得起”等等，过去随时可以返回的家乡，正逐渐消失在城市化运动中。因此，他们对乡愁的_____可能完全不是同一个方向，甚至可能是“城愁”。

依次填入画横线部分最恰当的一项是（ ）

- A、背井离乡 认同 B、流离失所 认识 C、民不聊生 认可 D、饥寒交迫 认知

30. 沿着卢瓦尔河，法国的历史被书写进河谷里_____的城堡群中。想要探寻几百年间法国乃至欧洲王官贵胄间的权利斗争，窥视_____的宫廷秘事，就要从走进这一座座城堡开始。

依次填入画横线部分最恰当的一项是（ ）

- A、鳞次栉比 不可捉摸 B、星罗棋布 波诡云谲 C、浩如烟海 变幻莫测 D、不计其数 变幻无常

31. 2016年中央电视台春节联欢晚会表演的节目《华阴老腔一声喊》，吸纳了非物质文化遗产元素。它源于生活，既接地气又创新出彩，_____。它的成功，关键在于华阴老腔的魅力，传统音乐元素没有随着岁月流逝而失去光泽，它在现代音乐的包装下还能_____。

依次填入画横线部分最恰当的一项是（ ）

- A、雅俗共赏 熠熠生辉 B、风靡一时 赏心悦目 C、曲高和寡 美不胜收 D、喜闻乐见 大放异彩

32. 共享经济在以全新的方式——调动微小力量、分享闲置资源的形式，快速_____着大众的生活方式，以低价高质的形式为大众带来更多便利。就是这样一种全新经济模式，在近几年来呈现高速狂飙的_____。

依次填入画横线部分最恰当的一项是（ ）

- A、重塑 走势 B、构建 形式 C、重构 态势 D、影响 趋势

33. “一带一路”的宏伟构想，从历史深处走来，融通古今、连接中外，_____和平、发展、合作、共赢的时代潮流，_____丝绸之路沿途各国发展繁荣的梦想，_____古老丝绸之路崭新的时代内涵，契合沿线国家的共同需求，为沿线国家优势互补、开放发展开启了新的机遇之窗。

依次填入画横线部分最恰当的一项是（ ）

- A、追溯 实现 植入 B、顺应 承载 赋予 C、遵循 明晰 提出 D、适应 承接 蕴蓄

34. 近年来，一些不负责任的网络谣言泛滥成灾，极大地_____着社会成本，_____着世道人心。_____网络谣言，净化网络环境，已经成为包括广大网民、互联网企业和管理部门等在内的全社会的共识。

依次填入画横线部分最恰当的一项是（ ）

- A、耗费 扰乱 遏止 B、消耗 损害 遏制 C、耗尽 蛊惑 禁绝 D、侵蚀 破坏 杜绝

35. 语言本身就是人类文化长期_____的智慧结晶。一切人类创造的思想文化成果都需要通过语言来深度表达和精彩_____，如果将文化视为人类精神或思维自觉_____的形形色色的神奇“痕迹”，那么，语言就是这种“痕迹”中最鲜活、最深邃和最久远的核心部分。

依次填入画横线部分最恰当的一项是（ ）

- A、演进 描述 保存 B、培育 演绎 留传 C、发展 诠释 存留 D、积淀 阐释 遗留

36. 近日，国际著名学术杂志《自然—材料》(Nature Materials)刊登了铁基高温超导体材料研究领域的一项重要_____——新型一维拓扑边界态的发现。拓扑超导体最_____的应用就是高能量子计算机，它能在计算机中发现错误，一旦出错就会在信息_____过程中产生抵抗。

依次填入画横线部分最恰当的一项是（ ）

- A、进程 鼓舞人心 存储 B、进展 激动人心 处理
C、成就 令人振奋 加工 D、成果 引以为傲 传输

37. 所谓类文本，指的是出版物中所有作者文字之外的部分。尽管类文本也是阅读对象，但它们_____地成为阅读的主体，甚至造成了对于文本的阅读_____，实在有_____之嫌。

依次填入画横线部分最恰当的一项是（ ）

- A、反客为主 困难 以一持万 B、主客颠倒 妨碍 舍本逐末
C、太阿倒持 艰难 轻重倒置 D、喧宾夺主 障碍 本末倒置

38. ①更令人震惊的是，这些土著们在语言和文化上表现出超乎想象的统一性

②他们没有航海设备，只有原始的舟筏，却在占据了将近地球三分之一面积的大洋中，找到了一个个孤悬海上的小岛

③他们有着相似的风俗习惯，在相隔极远、完全陌生的岛上，竟然可以用同一种语言进行简单交流

④原始的南岛语族，创造了航海奇迹

⑤这使得许多世纪后，“地理大发现”浪潮中驶入太平洋的西方航海家们惊异地发现，几乎他们每找到一处新的岛屿，都已有了土著们居住过的痕迹

⑥然后定居其上，传承和发展着自己的文化

将上述6个句子重新排列，语序正确的是（ ）

- A、④⑤②①③⑥ B、④②⑥⑤①③ C、②⑥⑤④③① D、③①②⑥④⑤

39. 拿破仑在法国的崛起，极大地震撼了欧洲各国的王室。他们视法国大革命为洪水猛兽，不屑与拿破仑这样行伍出身的政治暴发户对话。1800年英、俄、奥等国组成的第二次反法同盟与拿破仑决战。拿破仑亲率两万兵马，出其不意地翻越了法国与意大利交界的羊肠小道，进入意大利境内，击败了奥军。同时，拿破仑又向沙皇保罗一世献殷勤，使他退出了反法同盟，最终使英国陷入孤立，不得不与法国签订《亚眠和约》，承认拿破仑在欧洲占领的疆土。

这段文字意在强调（ ）

- A、欧洲各国的王室非常害怕拿破仑在法国的崛起
- B、拿破仑是个具有非凡军事才能与外交手腕的人
- C、英、俄、奥等国最终承认拿破仑在欧洲占领的疆土
- D、拿破仑用不战而屈人之兵的战法，击败第二次反法同盟

40. 研究发现，长期吃核桃等坚果能改善一些与大脑功能相关的指标，和人们所期待的核桃“补脑”功能并不是一回事。截至目前，并没有直接的研究证据表明，吃了核桃之后，就能短期内提高人的智商，或者提高考试成绩。而且，多数人的智力会在 20-30 岁左右达到顶峰，之后则很难提升。正确的饮食包括日常摄入少量核桃等坚果，确实有利于延缓大脑衰老，减少包括中风在内的疾病风险，但那种吃了马上就“反应快了，记忆好了，智力蹭蹭往上跑了”之类的效果，只是我们的一种美好想象。

根据这段文字，下列说法正确的是（ ）

- A、长期吃核桃不能改善与大脑功能相关的指标
- B、吃核桃短期内能够提高人的智商或考试成绩
- C、吃核桃使多数人的智力在 20-30 岁达到顶峰
- D、日常摄入适量核桃有利于延缓大脑衰老过程

41. 我国各地的雾霾，从总的方面来说是各种来源污染排放物经过一系列的化学和物理过程的产物，这里既有一次排放，还有二次化学转化和物理过程。从南到北情况十分复杂，当下的普遍情况既不同于当年伦敦的情况，也不同于洛杉矶的情况。曾有学者讲北京的情况属于“伦敦型”和“洛杉矶型”的复合型。实际上事情绝非是一个“复合型”可以概括。还让人担心的是：眼下从上到下，各省各地都认为燃煤是问题的根子，似乎实现城市燃气化以后，问题就可以大大解决了，其实我们的一次排放物或者说二次过程的产生物质决不只是一个二氧化硫，或者说再加上一个氮氧化合物那么简单。

对这段文字概括最恰当的是（ ）

- A、雾霾形成的主要特点
- B、雾霾形成的原因复杂
- C、雾霾类型具有多样性
- D、雾霾危害具有普遍性

42. 自然界产生的电磁辐射，又称为环境电磁波的本底辐射。本底辐射对人类生存环境，无不良影响。“阳光也是一种电磁辐射，亿万年来我们正是依靠阳光的照射才生存到现在。”但是，另外一类电磁辐射源所发射的电磁波，会对环境产生不良影响，对人类健康造成危害。资料显示，环境中的电磁辐射源包括人类发明、制造和使用的能够产生辐射电磁波的一切电子仪器、装置和设备。这一类电磁辐射源，被称为电磁波辐射污染源。

下列说法与原文不符的是（ ）

- A、阳光属于本底辐射中的一种
- B、雷达属于电磁波辐射污染源
- C、电磁波不会对人类造成危害
- D、本底辐射对环境无不良影响

43. 大数据时代，正是通过挖掘个人选择偏好、生活轨迹、金融信用等数据，把握社会整体的需要、供给和趋势，进而更好地造福社会。有了大数据，企业可以据此实现颠覆式创新，创造个性化、定制化的产品。政府部门可以据此提高治理效能，相关政策可以更好辨证施治。对于个人而言，大数据带来的是更方便、更精准、更有效率。可以说，_____，正在成为现代社会最重要的进步动力之一。

填入画横线部分最恰当的一项是（ ）

- A、大数据使得统计上显著的相关关系越来越多
- B、大数据日益改变着人类日益普及的网络行为
- C、大数据利用信息技术创造持久有力的竞争优势
- D、大数据将信息从知识的载体进化为智慧的源泉

44. 维生素 C 又叫抗坏血酸，是一种水溶性维生素，溶液显酸性。医学研究表明，人类在不良情绪下，会产生过多氧自由基，损伤细胞和组织，导致皮肤失去弹性，出现皱纹。而维生素 C 与氧自由基发生反应，从而清除自由

基,可有效避免肌肤老化。那么,维生素c又是如何美白皮肤的呢?原来,皮肤的颜色主要取决于肌肤中黑色素的含量。抑制酪氨酸酶的合成是美白的关键之一,而维生素c能抑制此酶的活性,阻断黑色素生成,且可将已形成的黑色素还原成无色的黑色素前质。

下列说法与原文不符的是()

- A、维生素c能够避免肌肤老化
- B、酪氨酸酶合成可以美白肌肤
- C、维生素c能阻断黑色素生成
- D、不良情绪容易使人出现皱纹

45.家犬是人类的好朋友,它们虽差异巨大,却有共同祖先——灰狼。灰狼在全球分布非常广泛,但各地的家犬并不是从各地的灰狼演化而来。通过从基因组DNA入手,比较来自不同地区的家犬群体的遗传多样性,研究者发现,来自东亚南部地区的家犬群体具有最高的多样性。同时,系统发育树的结构也支持家犬这一共同的起源地。在系统发育树上,每一个枝的末端代表一个群体,亲缘关系较近的群体在树上的位置也会比较近。而来自东亚南部地区的家犬样品,都位于系统发育树的基部位置。

这段文字意在说明()

- A、家犬起源于在全球具有非常广泛分布的灰狼
- B、性情不同、形态各异的家犬有着共同起源地
- C、系统发育树原理为动物演化研究提供了支撑
- D、基因组DNA的研究根本解决了家犬起源问题

46.作为一个信息大平台、文化大熔炉,互联网对亿万网民的求知途径、思维方式、价值观念产生着重要影响。互联网的传播优势和舆论功能,为推动信息交流、促进文化繁荣、凝聚社会共识提供了全新的渠道和手段。然而网络不是世外桃源,离开法治和道德,网络谣言、网络诈骗、网络陷阱等就会大行其道,广大网民特别是青少年就可能深受其害。全国7亿多人上网,肯定需要建设和管理,我们要加强网络内容建设,做强网上正面宣传,培育积极健康、向上向善的网络文化。

对这段文字概括最恰当的一项是()

- A、网络是把双刃剑,需要加强管理
- B、网络犯罪猖獗,需加强法治约束
- C、网络既促进交流也带来网络犯罪
- D、网络使用需加强引导,扬长避短

47.植物或许被低估了。它们不仅记得何时被人触碰过,而且有研究表明,它们不必借助大脑或复杂的神经系统,就能进行复杂程度与人类不相上下的风险决策。面对两个花盆——其中一个营养含量恒定,另一个营养含量变化不定——如果营养条件足够差,植物会偏好神秘莫测的那个花盆。也许,这可以更好地解释为什么赌博输钱的人会继续赌下去,为什么在寒冷夜晚里,鸟儿即便不知能找到什么也要四处觅食,而不是守着数量确定却不够吃的食物。

以上文字意在说明()

- A、恶劣条件下放手一搏,希冀求得生机或许是一切有机体的本能选择
- B、植物能进行任何复杂程度与人类不相上下的风险决策
- C、植物懂得在危机中铤而走险,竭力求生
- D、放弃已知的、确定的,选择未知的、神秘莫测的,是有机体的普遍选择

48.近年来,我国推行了一系列改革,为双创营造制度环境。大学生、海归、大企业高管和连续创业者、科技人员这支“新四军”的崛起,可以看作是创业主体从精英走向大众的一个强有力的信号。不过,因为机制体制不健全,一些法律、法规、政策存在矛盾,人的价值的最终实现还存在着不少障碍。倘若人的价值迟迟不能得到充分保障,创新创业者才能的释放势必会受到影响,诸多科技成果就可能烂在抽屉里,诸多科技企业就可能因为缺乏创新而死去。

这段文字意在强调（ ）

- A、改革要为双创营造制度环境
- B、创业主体将从精英走向大众
- C、机制体制阻碍人的价值
- D、保障人的价值是双创的前提

49. 月球是地球唯一的自然卫星，也是人类目前唯一能够抵达的地外星球。在人造卫星之外，利用这颗自然卫星开展对地球的遥感观测，有着诸多的优势和不可替代性。月球表面积远远大于任何的人造卫星，因而在月球上布设遥感器，不用考虑载荷多少、大小、重量等，可同时置放很多不同类型的遥感器，形成主被动、全波段同步观测的能力，对于观测大尺度地球科学现象——全球环境变化、陆海气相互作用、板块构造及固体潮、三极对比研究等会有深入的认识，并有可能观测到先前未知的科学现象。

对上述文字概括最准确的是（ ）

- A、月球比人造卫星更加适合布设遥感器
- B、月球对地观测有着天然的综合优势
- C、月球有望能给空间对地观测带来革命
- D、月球开辟对地观测科学与技术新方向

50. 当 20 世纪各种文化遭受危机与困惑之时，学者们往往返身探求不同文明的原点和文化资源，通过世界性的比较与对话，以寻找未来的发展方向与道路。此时，音乐权威话语的主流地位也开始让位于对话。实现对话的前提是平等的价值观，以此条件，中西音乐才有对话的可能。否则，我们只有听话的资格，而没有发言与对话的权利。因此，中国音乐传统不是以其提供给专业音乐创作的素材、音色库、原料等来进行其价值定位的，而是参照当今东西方音乐文化比较研究而定位的。

本段概括最恰当的一项是（ ）

- A、通过比较与对话探求解决文化危机的途径
- B、中西音乐进行对话的前提是平等的价值观
- C、探讨如何对中国音乐的传统进行价值定位
- D、通过平等对话以摆脱中国音乐传统的困境

三、常识判断

51. 下列说法错误的是（ ）

- A、2016 年里约热内卢举办了第 31 届夏季奥林匹克运动会
- B、河北张家口具有 2022 年第 24 届冬季奥运会的主办资格
- C、动漫人物铁臂阿童木出任东京申奥特殊大使开创了先河
- D、北京是目前唯一获得夏季奥运会和冬季奥运会举办权的城市

52. 某高校拟结合 9 月份我国通行的节日、纪念日举办校园文化系列活动，下列哪些主题会出现在当月的活动项目计划中（ ）

- ①学习国防知识，增强国防观念
- ②缅怀抗战先烈，弘扬抗战精神
- ③吾爱吾师，感念师恩
- ④节约粮食，从我做起
- ⑤口腔健康，全身健康

- A、②③④⑤
- B、①②③⑤
- C、①③④⑤
- D、①②④⑤

53. 下列关于国际战争的说法错误的是（ ）

- A、前苏联于 1978 年入侵阿富汗，持续十余年
- B、1990 年开始的海湾战争源于伊朗入侵科威特
- C、中东战争是以色列与周边阿拉伯国家所进行的 5 次大规模战争
- D、1982 年 4 月-6 月，英国和阿根廷爆发了马尔维纳斯群岛海战

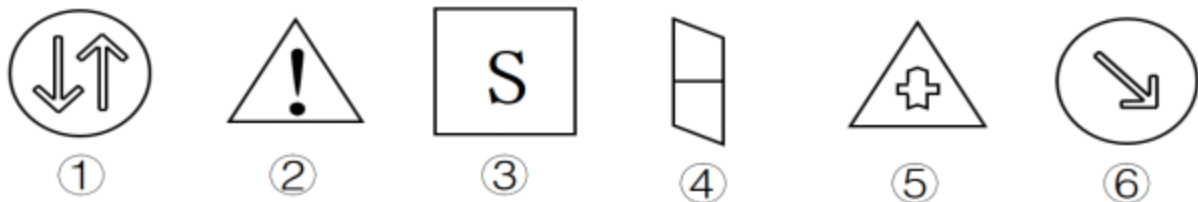
54. 下列关于“海上丝绸之路”的说法错误的是（ ）

- A、是陆上丝绸之路的一种补充形式 B、是意大利人马可·波罗回国所走之路
C、始于秦汉，繁荣于唐宋，衰落于明清 D、是古代中外贸易和对外交往的海上通道
55. 下列关于世界古代文明的说法正确的是（ ）
- A、《理想国》的作者是古希腊哲学家苏格拉底
B、古代埃及人建造的胡夫金字塔是世界上现存规模最大的金字塔
C、公元1世纪前后，罗马帝国分裂为东罗马帝国和西罗马帝国
D、世界四大文明古国是指古代埃及、古代希腊、古代印度和古代中国
56. 王某将自家三层楼房的承建工程承包给没有施工资质的包工头李某。双方合同约定，李某“包工不包料”，在施工过程中产生的一切责任由李某承担。李某找来邻居张某帮工，工资100元/天。施工过程中脚手架倒塌，将在地面上递砖块的张某压成重伤。张某要求包工头李某赔偿医药费、误工费等。李某不允，双方闹至法院。那么，下列说法正确的是（ ）
- A、李某承担全部责任 B、王某、李某、张某都要承担责任
C、李某、张某承担责任，王某没有责任 D、王某、李某承担责任，张某没有责任
57. 下列言行体现公民没有自觉履行法定义务的是（ ）
- ①“听说你养母病了？”“与我无关，我是被收养的。”
②“听说你生父病了？”“与我无关，我已经被叔叔收养了。”
③“爸，大学催缴学杂费了。”“你都成年了，自己挣钱交去。”
④“爸，小学催缴生活费了。”“我与你妈离婚了，找她要去。”
- A、①③ B、①④ C、②③ D、②④
58. 下列教育家与其代表作对应不正确的是（ ）
- A、韩愈——《师说》 B、颜元——《存学篇》
C、孟子——《劝学篇》 D、陶行知——《教学做合一》
59. “云母屏风烛影深，长河渐落晓星沉”描写的是一天之中的哪一时段（ ）
- A、黄昏 B、夜半 C、黎明 D、午后
60. 下列诗句中没有传达出幸福感的是（ ）
- A、却看妻子愁何在，漫卷诗书喜欲狂 B、两岸猿声啼不住，轻舟已过万重山
C、枝上柳绵吹又少，天涯何处无芳草 D、春风得意马蹄疾，一日看尽长安花
61. 下列关于中国古代四大美女的说法正确的是（ ）
- A、“云想衣裳花想容”是形容杨玉环美貌的诗句
B、“王允巧施连环计”与“羞花”讲的是貂蝉的故事
C、“闭月”所形容的美女生活在崇尚“以肥为美”的时代
D、“沉鱼”讲的是王昭君的故事，“落雁”讲的是西施的故事
62. 随着我国社会逐步进入老龄化，现有的养老模式一般包括家庭养老、机构养老、社区养老和以房养老等。下列关于我国农村老人养老模式的表述错误的是（ ）
- A、张大爷根据四个儿子之间的协议，每月轮流到其中一个儿子家中生活
B、王大娘的两个儿子均没空照顾老人，于是将其送到附近一家养老机构
C、李大爷选择将房子抵押给金融机构，由金融机构每月支付其养老费用

- D、赵大娘不愿离开熟悉的社区和朋友，于是选择在社区服务机构中养老
63. 近年来，粉尘爆炸事件屡见不鲜。下列粉尘中不容易引起爆炸的是（ ）
- A、肥皂粉 B、水泥粉 C、面粉 D、奶粉
64. 下列哪两种疾病是由细菌引起的（ ）
- A、手足口病、狂犬病 B、麻疹、腮腺炎 C、肺结核、破伤风 D、非典型肺炎、水痘
65. 对着电视画面拍照，应关闭照相机闪光灯和室内照明灯，这样照出的照片画面更清晰。这是因为（ ）
- A、闪光灯和照明灯在电视屏上的反射光会干扰电视画面的透射光
B、闪光灯和照明灯在电视屏上的反射光会干扰电视画面的散射光
C、闪光灯和照明灯在电视屏上的透射光会干扰电视画面的散射光
D、闪光灯和照明灯在电视屏上的透射光会干扰电视画面的反射光
66. 历法是推算年月日、使其与相关天象对应并协调时间的方法。现行历法主要有三种：阳历即太阳历，主要依据为回归年；阴历或称太阴历，主要依据为朔望月；阴阳历的平均历年为回归年，历月为朔望月。那么，我国农历属于（ ）
- A、阴历 B、阳历 C、阴阳历 D、以上都不是
67. 下列关于生活常识的表述错误的是（ ）
- A、水在真空中会先沸腾后结冰
B、颜色深的汽车隔热膜，隔热效果好
C、纯水（只有水分子）在 0°C 时不会结冰
D、天凉时，湿润的地方比干旱的地方使人觉得更冷
68. 香烟点燃后，所产生的能减低红血球将氧输送到全身的成分是（ ）
- A、焦油 B、一氧化碳 C、苯丙芘 D、尼古丁
69. 下列哪一选项描述的是竞争关系（ ）
- A、鹬蚌相争 B、不见兔子不撒鹰 C、螳螂捕蝉，黄雀在后 D、鸠占鹊巢
70. 磁共振成像系统（MRI）不可能对人体造成下列哪一伤害（ ）
- A、强静磁场 B、随时间变化的梯度场
C、射频场导致热效应 D、对人体的高能辐射

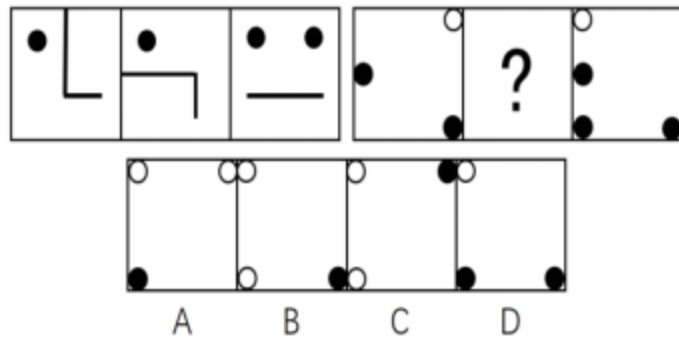
四、判断推理

71. 把下面的六个平面图形分为两类，使每一类图形都有各自的共同特征或规律，分类正确的一项是（ ）

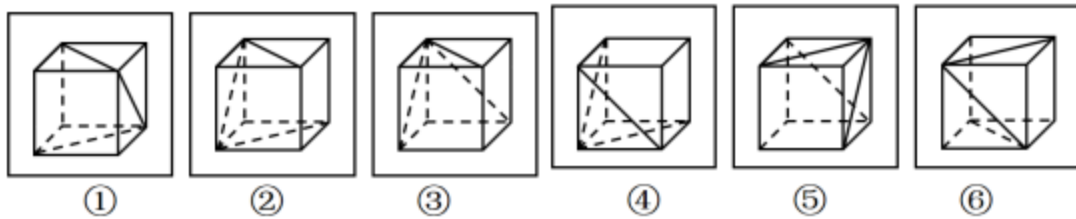


- A、①②⑤，③④⑥ B、①③⑥，②④⑤ C、①②④，③⑤⑥ D、①③④，②⑤⑥

72. 从所给的四个选项中，选择最合适的一个填入问号处，使之呈现一定的规律性（ ）

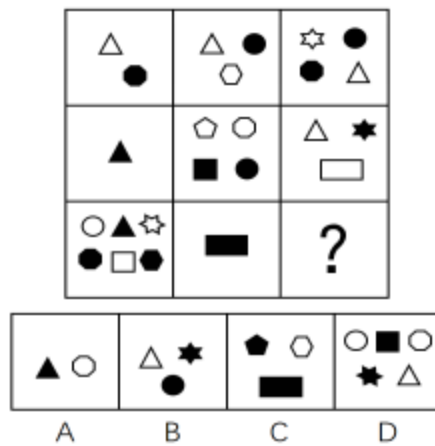


73. 把下面的六个图形分为两类，使每一类图形都有各自的共同特征或规律，分类正确的一项是（ ）

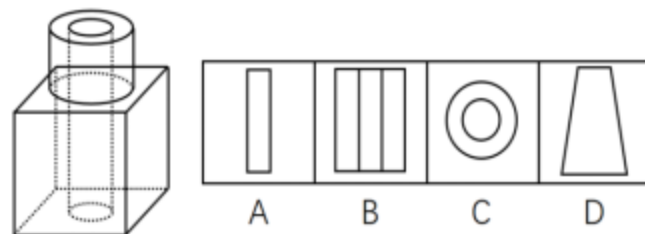


A、①③④，②⑤⑥ B、①②⑥，③④⑤ C、①②⑤，③④⑥ D、①③⑥，②④⑤

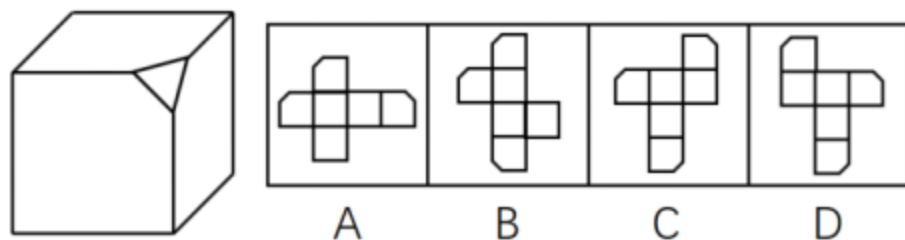
74. 从所给的四个选项中，选择最合适的一个填入问号处，使之呈现一定的规律性（ ）



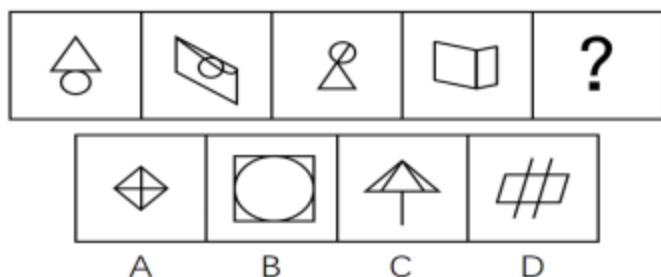
75. 如图所示，立方体上叠加圆柱体再打通一个圆柱孔，然后从任意面剖开，下面哪一项不可能是该立体的截面？（ ）



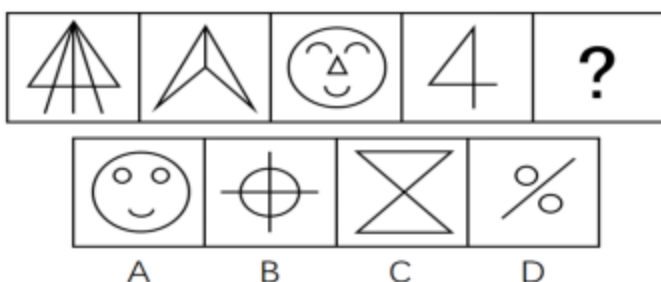
76. 左边给定的是削掉一个角的纸盒，下列哪一项不是由它展开而成？（ ）



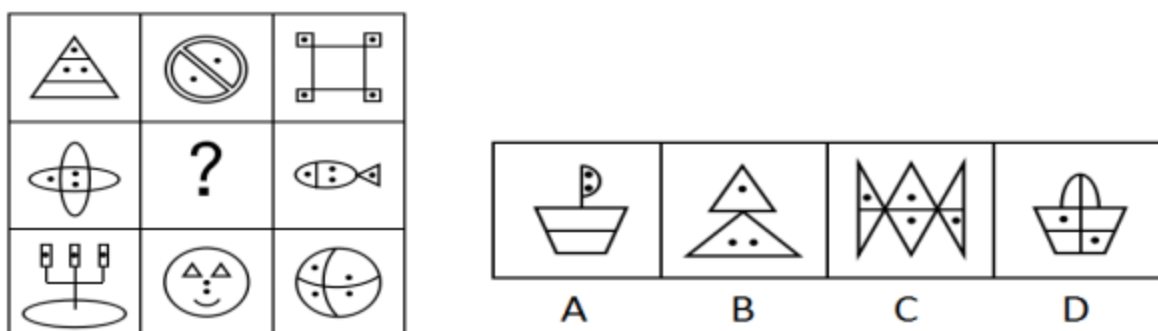
77. 从所给的四个选项中，选择最合适的一个填入问号处，使之呈现一定的规律性（ ）



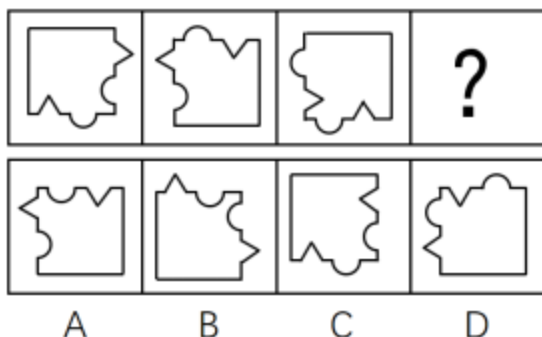
78. 从所给的四个选项中，选择最合适的一个填入问号处，使之呈现一定的规律性（ ）



79. 从所给的四个选项中，选择最合适的一个填入问号处，使之呈现一定的规律性（ ）



80. 从所给的四个选项中，选出一个最合适的填入问号处，使之呈现一定的规律（ ）



81. 非爱行为，指以爱的名义，对自己亲近的人进行非爱性的掠夺，即违背他人主观意愿，在精神与行为方面强制控制，迫使对方按照施控者的意愿去行为做事，这一行为往往发生在夫妻、恋人、父母与子女等最亲近的人之间。

根据上述定义，下列属于非爱行为的是（ ）

- A、张某按照医嘱，要求女儿每三个小时做一次牵引，以消除疼痛
- B、林某强迫儿子每天练琴 3 小时，争取在钢琴大赛中取得好成绩
- C、陈某为防止患精神病的女儿逃逸，将其关在地下室禁止其出入
- D、李某按照轮流陪护协议，要求妻子前往医院陪护患重病的母亲

82. 心理人类学是介于文化人类学与心理学之间的交叉学科，主要研究并了解文化对所属社会成员产生影响的心理机制，发现在个体水平上的心理变量与在总体水平上的文化、社会、经济、生态和生物变量之间的关系。