

## 2017年河北省公务员考试《行测》真题卷（2021版）

### 第一部分 言语理解与表达（共40题）

1、维生素C又叫抗坏血酸，是一种水溶性维生素，溶液显酸性。医学研究表明，人类在不良情绪下，会产生过多氧自由基，损伤细胞和组织，导致皮肤失去弹性，出现皱纹。而维生素C与氧自由基发生反应，从而清除自由基，可有效避免肌肤老化。那么，维生素C又是如何美白皮肤的呢？原来，皮肤的颜色主要取决于肌肤中黑色素的含量。抑制酪氨酸酶的合成是美白的关键之一，而维生素C能抑制此酶的活性，阻断黑色素生成，且可将已形成的黑色素还原成无色的黑色素前质。

下列说法与原文不符的是：（ ）

- A、维生素C能够避免肌肤老化
- B、酪氨酸酶合成可以美白肌肤
- C、维生素C能阻断黑色素生成
- D、不良情绪容易使人出现皱纹

2、拿破仑在法国的崛起，极大地震撼了欧洲各国的王室。他们视法国大革命为洪水猛兽，不屑与拿破仑这样行伍出身的政治暴发户对话。1800年英、俄、奥等国组成的第二次反法同盟与拿破仑决战。拿破仑亲率两万兵马，出其不意地翻越了法国与意大利交界的羊肠小道，进入意大利境内，击败了奥军。同时，拿破仑又向沙皇保罗一世献殷勤，使他退出了反法同盟，最终使英国陷入孤立，不得不与法国签订《亚眠和约》，承认拿破仑在欧洲占领的疆土。

这段文字意在强调：（ ）

- A、欧洲各国的王室非常害怕拿破仑在法国的崛起
- B、拿破仑是个具有非凡军事才能与外交手腕的人
- C、英、俄、奥等国最终承认拿破仑在欧洲占领的疆土
- D、拿破仑用不战而屈人之兵的战法，击败第二次反法同盟

3、我国各地的雾霾，从总的方面来说是各种来源污染排放物经过一系列的化学和物理过程的产物，这里既有一次排放，还有二次化学转化和物理过程。从南到北情况十分复杂，当下的普遍情况既不同于当年伦敦的情况，也不同于洛杉矶的情况。曾有学者讲北京的情况属于“伦敦型”和“洛杉矶型”的复合型。实际上事情绝非是一个“复合型”可以概括。还让人担心的是：眼下从上到下，各省各地都认为燃煤是问题的根子，似乎实现城市燃气化以后，问题就可以大大解决了，其实我们的一次排放物或者说二次过程的产生物质决不只是一个二氧化硫，或者说再加上一个氮氧化物那么简单。

对这段文字概括最恰当的是：（ ）

- A、雾霾形成的主要特点
- B、雾霾形成的原因复杂
- C、雾霾类型具有多样性
- D、雾霾危害具有普遍性

4、自然界产生的电磁辐射，又称为环境电磁波的本底辐射。本底辐射对人类生存环境，无不良影响。“阳光也是一种电磁辐射，亿万年来我们正是依靠阳光的照射才生存到现在。”但是，另外一类电磁辐射源所发射的电磁波，

会对环境产生不良影响，对人类健康造成危害。资料显示，环境中的电磁辐射源包括人类发明、制造和使用的能够产生辐射电磁波的一切电子仪器、装置和设备。这一类电磁辐射源，被称为电磁波辐射污染源。

下列说法与原文不符的是：（ ）

- A、阳光属于本底辐射中的一种
- B、雷达属于电磁波辐射污染源
- C、电磁波不会对人类造成危害
- D、本底辐射对环境无不良影响

5、近年来，我国推行了一系列改革，为双创营造制度环境。大学生、海归、大企业高管和连续创业者、科技人员这支“新四军”的崛起，可以看作是创业主体从精英走向大众的一个强有力的信号。不过，因为机制体制不健全，一些法律、法规、政策存在矛盾，人的价值的最终实现还存在着不少障碍。倘若人的价值迟迟不能得到充分保障，创新创业者才能的释放势必会受到影响，诸多科技成果就可能烂在抽屉里，诸多科技企业就可能因为缺乏创新而死去。

这段文字意在强调：（ ）

- A、改革要为双创营造制度环境
- B、创业主体将从精英走向大众
- C、机制体制阻碍人的价值实现
- D、保障人的价值是双创的前提

6、大数据时代，正是通过挖掘个人选择偏好、生活轨迹、金融信用等数据，把握社会整体的需要、供给和趋势，进而更好地造福社会。有了大数据，企业可以据此实现颠覆式创新，创造个性化、定制化的产品。政府部门可以据此提高治理效能，相关政策可以更好辨证施治。对于个人而言，大数据带来的是更方便、更精准、更有效率。可以说，正在成为现代社会最重要的进步动力之一。

填入画横线部分最恰当的一项是：（ ）

- A、大数据使得统计上显著的相关关系越来越多
- B、大数据日益改变着人类日益普及的网络行为
- C、大数据利用信息技术创造持久有力的竞争优势
- D、大数据将信息从知识的载体进化为智慧的源泉

- 7、①更令人震惊的是，这些土著们在语言和文化上表现出超乎想象的统一性
- ②他们没有航海设备，只有原始的舟筏，却在占据了将近地球三分之一面积的大洋中，找到了一个个孤悬海上的小岛
- ③他们有着相似的风俗习惯，在相隔极远、完全陌生的岛上，竟然可以用同一种语言进行简单交流
- ④原始的南岛语族，创造了航海奇迹
- ⑤这使得许多世纪后，“地理大发现”浪潮中驶入太平洋的西方航海家们惊异地发现，几乎他们每找到一处新的岛屿，都已有了土著们居住过的痕迹
- ⑥然后定居其上，传承和发展着自己的文化

将上述 6 个句子重新排列，语序正确的是：（ ）

- A、④⑤②①③⑥
- B、④②⑥⑤①③
- C、②⑥⑤④③①
- D、③①②⑥④⑤

8、在刷屏时代，从倡导多读多写汉字的角度，“汉字听写”无疑是一件好事。但是一旦过度，好事也会变成坏事。比如，比赛偏重冷僻字词，参赛小选手们只能强化记忆，在比赛中展示了“中国式教育”。就连汉字拼音之父周

有光先生也认为，现在把通用汉字增加到 8000 多个，这个数量实在有点太多了。联想到近几年一直没有停歇过的汉字繁简之争以及中高考改革方案的推出，我们不难发现，大家对汉语言文字的关注在日渐深入，民众的母语水平和学习母语的积极性在不断提高。

从这段文字，可以看出作者的态度是：（ ）

- A、新时期的汉字听写比赛应该适度适当导向正确
- B、读屏时代的汉字听写加快语言教育改革的步伐
- C、汉字听写数量过多会引发民众提笔忘字的忧虑
- D、中国式教育与强化记忆是语文教育的必要手段

9、中国的 FAST（500 米口径球面射电望远镜）主体的落成为何引起海内外的热烈关注？原因有三。一是看得远。作为目前口径最大的射电望远镜，FAST 在理论上可以接收到 137 亿光年以外的电磁信号。二是很灵活。FAST 的索网结构可以随着天体移动变化，极大提升观测效率。三是高精度。FAST 射电望远镜的结构，处处都是毫米级精度要求；用来编织索网手臂般粗细的钢缆，加工精度都被控制在 1 毫米以内；最终的天线精度是 3 毫米，小面板的制造精度是 1.5 毫米。这一切意味着我们将能倾听来自宇宙更深处的声音，观测宇宙更隐蔽的奥秘。

这段文字最适合的标题是：（ ）

- A、海内外热烈关注中国的 FAST
- B、走近中国 FAST 走进宇宙深处
- C、中国的 FAST 有三大过人之处
- D、一起倾听来自宇宙深处的声音

10、当下，电视节目主打媒体融合和多终端传播的概念并不新鲜，只要在不同终端进行内容投放的节目都自称是媒体融合。技术拓展了媒体类型和渠道，真正的媒体融合要借鉴互联网的用户思维，要以不同渠道用户的多层次的“真实需求”为导向定制内容，与用户之间形成相互分享信息关系，形成媒体融合关键点。

这段文字意在强调：（ ）

- A、在不同终端进行相同内容投放成为当下电视节目进行媒体融合的普遍做法
- B、媒体融合本身不能提升节目的内容品质，但能让节目得到更好的传播与吸收
- C、要做到媒体融合，就要把各种终端、渠道整合成一个有机体，形成信息传播的“生态圈”
- D、以用户需求为出发点，内容生产者与用户之间形成相互分享信息关系，是媒体融合的关键

11、作为一个信息大平台、文化大熔炉，互联网对亿万网民的求知途径、思维方式、价值观念产生着重要影响。互联网的传播优势和舆论功能，为推动信息交流、促进文化繁荣、凝聚社会共识提供了全新的渠道和手段。然而网络不是世外桃源，离开法治和道德，网络谣言、网络诈骗、网络陷阱等就会大行其道，广大网民特别是青少年就可能深受其害。全国 7 亿多人上网，肯定需要建设和管理，我们要加强网络内容建设，做强网上正面宣传，培育积极健康、向上向善的网络文化。

对这段文字概括最恰当的一项是：（ ）

- A、网络是把双刃剑，需要加强管理
- B、网络犯罪猖獗，需加强法治约束
- C、网络既促进交流也带来网络犯罪
- D、网络使用需加强引导，扬长避短

12、民众是否爱好学术，直接影响到学术本身的升沉；而学人不唤起国人对学术的自觉，“文德”不能与民分享，则“民德”就会堕落，“文德”本身也会变成无源之水、无根之木，也就没了提升的基础。为了使“文德”更好

地转化为“民德”，蔡元培提出了以大学为社会文化中心的主张。

这段文字意在说明：（ ）

- A、大学是“文德”的中心
- B、“民德”是“文德”的本源
- C、“文德”与“民德”的双向关联
- D、“文德”对“民德”有提升作用

13、有“明清古建筑博物馆”之称的三坊七巷街区，有人将其比喻为鱼骨与鱼刺，有人则形容为菩提树叶，或直呼为“非”字形。笔者觉得，它倒更像一片优美的棕榈树枝叶，南后街似叶片的主脉，向西伸出的三条支脉为三坊，向东生出的七条细脉是七巷。由北向南的三坊依次为衣锦坊、光禄坊、文儒坊，七巷的顺序依次为杨桥巷、郎官巷、塔巷、黄巷、安民巷、官巷和吉庇巷。

对这段文字的内容概括最恰当的一项是：（ ）

- A、三坊七巷的历史
- B、三坊七巷的走向
- C、三坊七巷的建筑
- D、三坊七巷的格局

14、月球是地球唯一的自然卫星，也是人类目前唯一能够抵达的地外星球。在人造卫星之外，利用这颗自然卫星开展对地球的遥感观测，有着诸多的优势和不可替代性。月球表面积远远大于任何的人造卫星，因而在月球上布设遥感器，不用考虑载荷多少、大小、重量等，可同时置放很多不同类型的遥感器，形成主被动、全波段同步观测的能力，对于观测大尺度地球科学现象——全球环境变化、陆海气相互作用、板块构造及固体潮、三极对比研究等会有深入的认识，并有可能观测到先前未知的科学现象。

对上述文字概括最准确的是：（ ）

- A、月球比人造卫星更加适合布设遥感器
- B、月球对地观测有着天然的综合优势
- C、月球有望能给空间对地观测带来革命
- D、月球开辟对地观测科学与技术新方向

15、植物或许被低估了。它们不仅记得何时被人触碰过，而且有研究表明，它们不必借助大脑或复杂的神经系统，就能进行复杂程度与人类不相上下的风险决策。面对两个花盆——其中一个营养含量恒定，另一个营养含量变化不定——如果营养条件足够差，植物会偏好神秘莫测的那个花盆。也许，这可以更好地解释为什么赌博输钱的人会继续赌下去，为什么在寒冷夜晚里，鸟儿即便不知能找到什么也要四处觅食，而不是守着数量确定却不够吃的食物。

以上文字意在说明：（ ）

- A、恶劣条件下放手一搏，希冀求得生机或许是一切有机体的本能选择
- B、植物能进行任何复杂程度与人类不相上下的风险决策
- C、植物懂得在危机中铤而走险，竭力求生
- D、放弃已知的、确定的，选择未知的、神秘莫测的，是有机体的普遍选择

16、当20世纪各种文化遭受危机与困惑之时，学者们往往返身探求不同文明的原点和文化资源，通过世界性的比较与对话，以寻找未来的发展方向与道路。此时，音乐权威话语的主流地位也开始让位于对话。实现对话的前提是平等的价值观，以此条件，中西音乐才有对话的可能。否则，我们只有听话的资格，而没有发言与对话的权利。因此，中国音乐传统不是以其提供给专业音乐创作的素材、音色库、原料等来进行其价值定位的，而是参照当今东西方音乐文化比较研究而定位的。

本段概括最恰当的一项是：（ ）

- A、通过比较与对话探求解决文化危机的途径
- B、中西音乐进行对话的前提是平等的价值观
- C、探讨如何对中国音乐的传统进行价值定位
- D、通过平等对话以摆脱中国音乐传统的困境

17、研究发现，长期吃核桃等坚果能改善一些与大脑功能相关的指标，和人们所期待的核桃“补脑”功能并不是一回事。截至目前，并没有直接的研究证据表明，吃了核桃以后，就能短期内提高人的智商，或者提高考试成绩。而且，多数人的智力会在 20-30 岁左右达到顶峰，之后则很难提升。正确的饮食包括日常摄入少量核桃等坚果，确实有利于延缓大脑衰老，减少包括中风在内的疾病风险，但那种吃了马上就“反应快了，记忆好了，智力蹭蹭往上跑了”之类的效果，只是我们的一种美好想象。

根据这段文字，下列说法正确的是：（ ）

- A、长期吃核桃不能改善与大脑功能相关的指标
- B、吃核桃短期内能够提高人的智商或考试成绩
- C、吃核桃使多数人的智力在 20-30 岁达到顶峰
- D、日常摄入适量核桃有利于延缓大脑衰老过程

18、家犬是人类的好朋友，它们虽差异巨大，却有共同祖先——灰狼。灰狼在全球分布非常广泛，但各地的家犬并不是从各地的灰狼演化而来。通过从基因组 DNA 入手，比较来自不同地区的家犬群体的遗传多样性，研究者发现，来自东亚南部地区的家犬群体具有最高的多样性。同时，系统发育树的结构也支持家犬这一共同的起源地。在系统发育树上，每一个枝的末端代表一个群体，亲缘关系较近的群体在树上的位置也会比较近。而来自东亚南部地区的家犬样品，都位于系统发育树的基部位置。

这段文字意在说明：（ ）

- A、家犬起源于在全球具有非常广泛分布的灰狼
- B、性情不同、形态各异的家犬有着共同起源地
- C、系统发育树原理为动物演化研究提供了支撑
- D、基因组 DNA 的研究根本解决了家犬起源问题

19、超过一半的人要求将有意义和创意的网络词汇收入词典，代表的是对网络词汇的肯定与重视。但在今天，重视网络词汇，是否非得通过将之纳入词典的方式来表现？毕竟，相较于传统词汇的变化速度和路径，网络词汇已有很大的不同。比如，不少网络词汇可能火过一阵就开始被遗忘；比如，传统汉语中的新词一般是通过入选词典而被加以确认，从而逐渐被推广、使用，然而网络词汇更多源自自发式生长。

这段文字意在说明：（ ）

- A、我们对网络词汇需要有开放的态度
- B、网络词汇相较于传统词汇没有生命力
- C、将某些网络词汇纳入词典，确有必要
- D、网络词汇是否纳入词典，无关紧要

20、能够感知味道的味细胞散布在舌头表面、喉咙、上颚深处名为软腭的部位等处。味细胞感知味道分子后，首先会通过味觉神经将信息传给延髓的弧束核。弧束核将接收到的味觉信息，传给大脑的初级味皮层，从而对味道的强度和性质进行分析。随后，味觉信息会与来自嗅觉、触觉、口感等信息相统合。至此，我们才形成对食物味的印象。在杏仁核（附着在海马体的末端，呈杏仁状，是边缘系统的一部分），我们会形成对食物的感情判断，下丘脑会分泌负责食欲的激素，海马体则形成我们对味道的记忆。

这段文字旨在说明：（ ）

- A、海马体是形成我们对味道记忆的关键  
B、味细胞散布广泛使我们有效认知味道  
C、大脑初级味皮层是信息相统合的关键  
D、帮我们认识味道的并非舌头而是大脑

21、书法一旦离开了文字所表达的思想内涵和精神境界，就如同艺术只剩下技术而毫无风骨气韵，书法艺术唯有思想上的\_\_\_\_\_，文学上的滋润，文化上的\_\_\_\_\_，心灵上的寄托，才能\_\_\_\_\_出打动人心的魅力。

填入画横线部分最恰当的一项是：（ ）

- A、高尚、传承、展现      B、充沛、弘扬、展示      C、充盈、传承、彰显      D、高贵、弘扬、突显

22、20 世纪 90 年代，有人\_\_\_\_\_传统书信将被新兴的通信方式取代。然而我们惊奇地发现，传统的纸质书信依然健康发展，与电子通信方式\_\_\_\_\_，在当下生活中发挥着重要的作用。

依次填入画横线部分最恰当的一项是：（ ）

- A、坦言、并驾齐驱      B、预言、并行不悖      C、断言、相向而行      D、妄言、背道而驰

23、礼仪服饰庄重而\_\_\_\_\_，自生一种威仪。事实上，这种威仪感，来自礼服各个不同部件背后的渊源和寓意。而另一方面，如果将礼服层层剥开来看，就是一部\_\_\_\_\_的政治史。

依次填入画横线部分最恰当的一项是：（ ）

- A、华美、恢弘      B、艳丽、壮阔      C、美丽、宏美      D、秀美、磅礴

24、虽然虚拟博物馆如雨后春笋般涌现，但博物馆管理人员依然相信这对实体博物馆而言是机遇，而非冲击。“比如举世闻名的艺术作品《蒙娜丽莎》，一些 3D 复制品可能将画作精细到连脸部细纹都能看得一清二楚，但大家还是\_\_\_\_\_地涌入卢浮宫，因为即使复制出一模一样的《蒙娜丽莎》，博物馆里那种神圣、庄严的感觉还是无法复制。” 管理人员如是说。

填入画横线部分最恰当的一项是：（ ）

- A、欢呼雀跃      B、如痴如狂      C、情有独钟      D、欣喜若狂

25、今天，科技发展极大地改善了人类生活的方方面面，使得人们难以脱离科技成果，退回到现代科技之前的生活状态中。但越来越多的人也意识到，一些科技成果常常携带着\_\_\_\_\_的后果，可能对人类生活产生负面影响。

填入画横线部分最恰当的一项是：（ ）

- A、昭然若揭      B、不言而喻      C、毋庸讳言      D、难以预测

26、哲人说：“你的心态就是你真正的主人。”乐观向上、心态阳光，即便一时身处困境，仍有“竹杖芒鞋轻胜马”的\_\_\_\_\_，在茫茫暗夜中亦能读出星星指引的方向。相反，悲观低沉、心态消极，\_\_\_\_\_也能感受“夕阳西下，断肠人在天涯”的悲情，在一杯愁绪中迷失自我。

依次填入画横线部分最恰当的一项是：（ ）

- A、坚韧、沧海一粟      B、旷达、杯水风波      C、狂喜、瓜田李下      D、纯真、一叶知秋

27、DNA 分子是怎样被用作纳米世界建筑材料的呢？打个比方，我们在宏观世界所采用的建筑材料通常可分为柔性材料（如钢筋）和刚性材料（如砖块），前者决定结构的\_\_\_\_\_性，后者决定结构的\_\_\_\_\_性，两者结合成形态各异而又稳固的结构。类似地，可利用 DNA 单链的“柔性”与双链的“刚性”，通过设计使单双链结合、刚

柔相济，构造出各种不同的几何结构。

依次填入画横线部分最恰当的一项是：（ ）

- A、灵便、安稳                  B、活动、平稳                  C、灵活、稳定                  D、灵敏、稳固

28、近年来，一些不负责任的网络谣言泛滥成灾，极大地\_\_\_\_\_着社会成本，\_\_\_\_\_着世道人心。\_\_\_\_\_网络谣言，净化网络环境，已经成为包括广大网民、互联网企业和管理部门等在内的全社会的共识。

依次填入画横线部分最恰当的一项是：（ ）

- A、耗费、扰乱、遏止          B、消耗、损害、遏制          C、耗尽、蛊惑、禁绝          D、侵蚀、破坏、杜绝

29、在动画片的题材中，童话、神话、民间故事占了很大的比例，就是因为这些题材都是带有浓厚幻想色彩的\_\_\_\_故事，具有鲜明的\_\_\_\_\_、假定与象征的因素，神奇虚幻的故事借助动画的假定性不仅可以得到淋漓尽致的表现，而且动画艺术的特征也能够得以充分发挥。

依次填入画横线部分最恰当的一项是：（ ）

- A、虚构、寓意                  B、虚幻、含义                  C、虚假、含意                  D、虚拟、喻义

30、沿着卢瓦尔河，法国的历史被书写进河谷里\_\_\_\_\_的城堡群中。想要探寻几百年间法国乃至欧洲王官贵胄间的权利斗争，窥视\_\_\_\_\_的宫廷秘事，就要从走进这一座座城堡开始。

依次填入画横线部分最恰当的一项是：（ ）

- A、鳞次栉比、不可捉摸          B、星罗棋布、波诡云谲  
C、浩如烟海、变幻莫测          D、不计其数、变幻无常

31、2016年中央电视台春节联欢晚会表演的节目《华阴老腔一声喊》，吸纳了非物质文化遗产元素。它源于生活，既接地气又创新出彩，\_\_\_\_\_。它的成功，关键在于华阴老腔的魅力，传统音乐元素没有随着岁月流逝而失去光泽，它在现代音乐的包装下还能\_\_\_\_\_。

依次填入画横线部分最恰当的一项是：（ ）

- A、雅俗共赏、熠熠生辉          B、风靡一时、赏心悦目          C、曲高和寡、美不胜收          D、喜闻乐见、大放异彩

32、中国绘画是以庄子哲学为精神宗旨的，其最高境界是在人与对象的双重自然状态下实现物我浑融，《庄子·田子方》载，宋文君招试画师，应试者皆，\_\_\_\_\_唯有一后至者，“解衣盘礴赢”，任性自然地投身于画作。宋元君称此人为“真画者”。所谓“真画者”，指的是突破规范束缚而进入自由率真的创作状态的画家。这是庄子为后世中国画家塑造的模范。

填入画横线部分最恰当的一项是：（ ）

- A、循规蹈矩                  B、墨守成规                  C、按部就班                  D、循规拘礼

33、本地杂草野花由于经历了千百年的自然\_\_\_\_\_，对当地气候和土质都有极好的适应性，根本不需要过多额外的养护。而且，与属于外来物种的人工草坪相比，本地杂草野花还有一个\_\_\_\_\_就是生态安全。

依次填入画横线部分最恰当的一项是：（ ）

- A、洗礼、优点                  B、进化、长处                  C、选择、优势                  D、淘汰、好处

34、古典农业社会中，人的乡愁和城市没有太大的关系。彼时的乡愁大抵是怀才不遇的流荡，以及战争带来的\_\_\_\_\_和乡土难返。而现在，大多数“乡愁感慨”是具有城市生活经历的人发出的，他们发愁的是城市“工作不好找，房子买不买得起”等等，过去随时可以返回的家乡，正逐渐消失在城市化运动中。因此，他们对乡愁的\_\_\_\_\_可能完全不是同一个方向，甚至可能是“城愁”。

依次填入画横线部分最恰当的一项是（ ）

- A、背井离乡、认同      B、流离失所、认识      C、民不聊生、认可      D、饥寒交迫、认知

35、“一带一路”的宏伟构想，从历史深处走来，融通古今、连接中外，\_\_\_\_\_和平、发展、合作、共赢的时代潮流，\_\_\_\_\_丝绸之路沿途各国发展繁荣的梦想，\_\_\_\_\_古老丝绸之路崭新的时代内涵，契合沿线国家的共同需求，为沿线国家优势互补、开放发展开启了新的机遇之窗。

依次填入画横线部分最恰当的一项是：（ ）

- A、追溯、实现、植入      B、顺应、承载、赋予      C、遵循、明晰、提出      D、适应、承接、蕴蓄

36、在“互联网+”时代，通过教育信息化建设，可以突破\_\_\_\_\_障碍，逐步缩小区域、城乡数字差距，扩大优质教育资源覆盖面，把优秀的教育资源送到农村去，送到最需要的地方去，让更多的孩子同在蓝天下共享优质教育。

填入画横线部分最恰当的一项是：（ ）

- A、文化      B、思维      C、认知      D、空间

37、责任心，是创业者\_\_\_\_\_的品质。经常在生活中磨练的人一定碰到过困难与荆棘、遇到过挑战与挫折、感受过真情与冷暖、领悟过付出与回报，久而久之，人的内心变得坚强，说话做事更有担当，“责任”二字通过潜移默化的行为训练\_\_\_\_\_创业者的血液里，变成人的气节与气质，形成了独有的\_\_\_\_\_。

依次填入画横线部分最恰当的一项是（ ）

- A、千金难求、植入、感召力      B、不可多得、渗入、亲和力  
C、难能可贵、融入、竞争力      D、绝无仅有、介入、创新力

38、语言本身就是人类文化长期\_\_\_\_\_的智慧结晶。一切人类创造的思想文化成果都需要通过语言来深度表达和精彩\_\_\_\_\_，如果将文化视为人类精神或思维自觉\_\_\_\_\_的形形色色的神奇“痕迹”，那么，语言就是这种“痕迹”中最鲜活、最深邃和最久远的核心部分。

依次填入画横线部分最恰当的一项是：（ ）

- A、演进、描述、保存      B、培育、演绎、留传      C、发展、诠释、存留      D、积淀、阐释、遗留

39、汛期恶劣的环境，让查找堤坝渗漏部位和渗漏入、出水口变得极为困难。而如能及时对管涌渗漏进行快速\_\_\_\_\_，确定其具体位置、形状，采取相应有效措施，就能够\_\_\_\_\_洪灾中可能发生的溃坝风险。

依次填入画横线部分最恰当的一项是：（ ）

- A、监测、避让      B、检测、规避      C、防堵、回避      D、封堵、避免

40、所谓类文本，指的是出版物中所有作者文字之外的部分。尽管类文本也是阅读对象，但它们\_\_\_\_\_地成为



阅读\_\_\_\_\_的主体，甚至造成了对于文本的阅读，实在有\_\_\_\_\_之嫌。

依次填入画横线部分最恰当的一项是：（ ）

- A、反客为主、困难、以一持万  
B、主客颠倒、妨碍、舍本逐末  
C、太阿倒持、艰难、轻重倒置  
D、喧宾夺主、障碍、本末倒置

## 第二部分 数量关系（共 15 题）

41、小明负责将某农场的鸡蛋运送到小卖部。按照规定，每送达 1 枚完整无损的鸡蛋，可得运费 0.1 元；若有鸡蛋破损，不仅得不到该枚鸡蛋的运费，每破损一枚鸡蛋还要赔偿 0.4 元。小明 10 月份共运送鸡蛋 25000 枚，获得运费 2480 元。那么，在运送过程中，鸡蛋破损了（ ）。

- A、20 枚  
B、30 枚  
C、40 枚  
D、50 枚

42、某地举办铁人三项比赛，全程为 51.5 千米，游泳、自行车、长跑的路程之比为 3：80：20。小陈在这三个项目花费的时间之比为 3：8：4，比赛中他长跑的平均速度是 15 千米/小时，且两次换项共耗时 4 分钟，那么他完成比赛共耗时多少？（ ）

- A、2 小时 14 分  
B、2 小时 24 分  
C、2 小时 34 分  
D、2 小时 44 分

43、体育彩票 22 选 5 中使用的 22 个彩球除编号不同外，其余完全一样。由于生产过程疏忽，22 个彩球中有一个球的重量略重于其它球。现需用天平将该球找出，那么，在最优方案下，最多要使用天平（ ）。

- A、3 次  
B、4 次  
C、5 次  
D、6 次

44、小张家距离工厂 15 千米，乘坐班车 20 分钟可到工厂。一天，他错过班车，改乘出租车上班。出租车出发时间比班车晚 4 分钟，送小张到工厂后出租车马上原路返回，在距离工厂 1.875 千米处与班车相遇。如果班车和出租车都是匀速运动且不计上下车时间，那么小张比班车早多少分钟到达工厂？（ ）

- A、3  
B、4  
C、5  
D、6

45、某商店促销，购物满足一定金额可进行摸球抽奖，中奖率 100%。规则如下：抽奖箱中有大小相同的若干个红球和白球，从中摸出两个球，如果都是红球，获一等奖；如果都是白球，获二等奖；如果是一红一白，获三等奖。假定一、二、三等奖的概率分别为 0.1、0.3、0.6，那么抽奖箱中球的个数为（ ）。

- A、5  
B、6  
C、7  
D、8

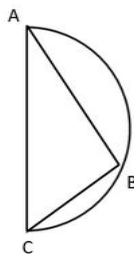
46、某单位准备扩建一矩形花圃，若将矩形花圃的长和宽各增加 4 米，则新矩形花圃的面积比原来的面积增加了 40 平方米。那么，原矩形花圃的周长是多少？（ ）

- A、12 米  
B、24 米  
C、32 米  
D、40 米

47、某机场一条自动人行道长 42m，运行速度 0.75m/s。小王在自动人行道的起始点将一件包裹通过自动人行道传递给位于终点位置的小明。小明为了节省时间，在包裹开始传递时，沿自动人行道逆行领取包裹并返回。假定小明的步行速度是 1m/s，则小明拿到包裹并回到自动人行道终点共需要的时间是（ ）。

- A、24 秒      B、42 秒      C、48 秒      D、56 秒

48、如右图所示，甲和乙在面积为  $54\pi$  的半圆形游泳池内游泳，他们分别从位置 A 和 B 同时出发，沿直线同时游到位置 C。若甲的速度为乙的 2 倍，则原来甲、乙两人相距（ ）。

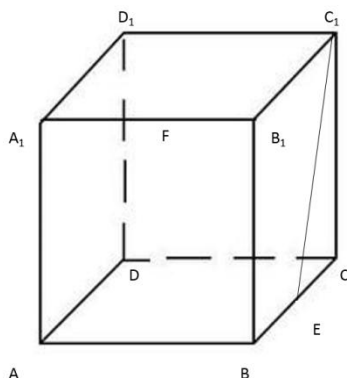


- A、 $9\sqrt{2}$  米      B、15 米      C、 $9\sqrt{3}$  米      D、18 米

49、妈妈为了给过生日的小东一个惊喜，在一底面半径为 20cm、高为 60cm 的圆锥形生日帽内藏了一个圆柱形礼物盒。为了不让小东事先发现礼物盒，该礼物盒的侧面积最大为多少？（ ）

- A、 $600\pi \text{ cm}^2$       B、 $640\pi \text{ cm}^2$       C、 $800\pi \text{ cm}^2$       D、 $1200\pi \text{ cm}^2$

50、如图所示，一个边长为 10 厘米的正方体木块  $ABCD-A_1B_1C_1D_1$ ，点 E、F 分别是 BC、 $A_1B_1$  的中点， $C_1E$  是用蜂蜜画的一条线段，一只蚂蚁在点 F 处，要想沿正方体表面最快到达蜂蜜所在线段  $C_1E$ ，它所爬行的最短距离是多少厘米？（ ）



- A、 $3\sqrt{5}$       B、 $6\sqrt{5}$       C、 $12\sqrt{5}$       D、 $30\sqrt{5}$

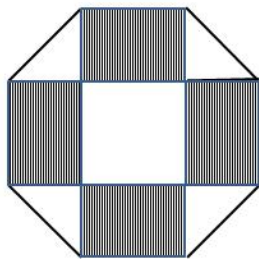
51、小王从编号分别为 1、2、3、4、5 的 5 本书中随机抽出 3 本，那么，这 3 本书的编号恰好为相邻三个整数的概率为（ ）。

- A、1/2      B、2/5      C、3/10      D、3/5

52、为规范和平衡进口行业，国家对跨境电商进口施行新的税收政策，因此海外代购成本大幅上涨，代购商也相应提高了零售价。若某种代购商品国内零售价格上涨的额度是其海外采购成本上涨额度的 2 倍，这样消费者花 6000 元所能购买到的这种商品数量比之前减少了 20 件，代购商的利润率则从原先的 25% 上升到三分之一，那么税改后该代购商出售此种商品每件的利润是多少？（ ）

- A、30 元      B、25 元      C、20 元      D、15 元

53、如右图所示，幼儿园老师用边长为 10cm 的正八边形纸皮，裁去四个同样大小的等腰直角三角形，做成长方体包装盒。如果用该包装盒存放体积为 1 的立方体积木（不得凸出包装盒外沿），那么，这个盒子最多可以放入多少块积木？（ ）



- A、75                      B、80                      C、85                      D、90

54、某件刺绣产品，需要效率相当的三名绣工 8 天才能完成；绣品完成 50%时，一人有事提前离开，绣品由剩下的两人继续完成；绣品完成 75%时，又有一人离开，绣品由最后剩下的那个人做完。那么，完成该件绣品一共用了（ ）。

- A、10 天                      B、11 天                      C、12 天                      D、13 天

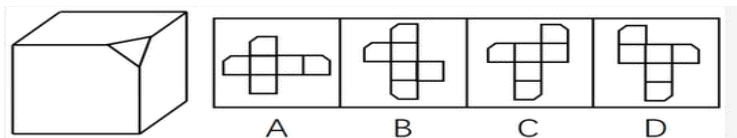
55、由于连日暴雨，某水库水位急剧上升，逼近警戒水位。假设每天降雨量一致，若打开 2 个水闸放水，则 3 天后正好到达警戒水位；若打开 3 个水闸放水，则 4 天后正好到达警戒水位。气象台预报，大雨还将持续七天，流入水库的水量将比之前多 20%。若不考虑水的蒸发、渗透和流失，则至少打开几个水闸，才能保证接下来的七天都不会到达警戒水位？（ ）

- A、5                      B、6                      C、7                      D、8

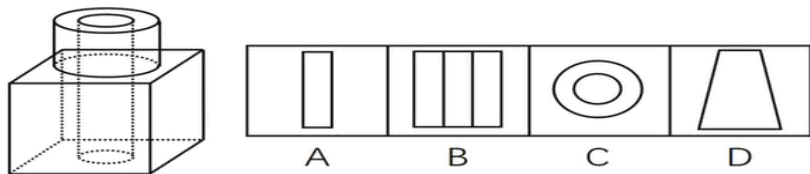
### 第三部分 判断推理（共 40 题）

#### 一、图形推理

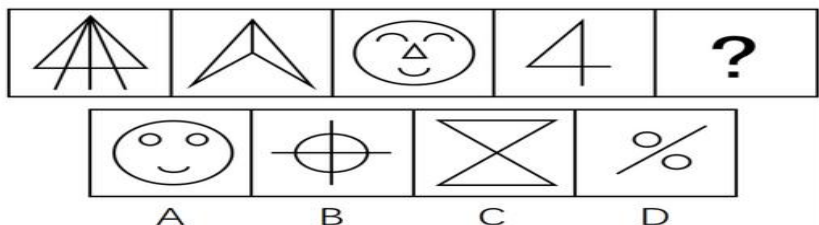
56. 左边给定的是削掉一个角的纸盒，下列哪一项不是由它展开而成？（ ）



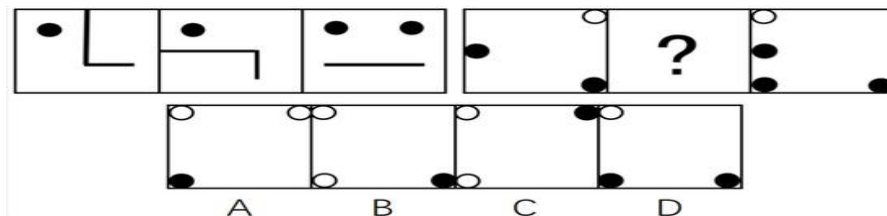
57. 如图所示，立方体上叠加圆柱体再打通一个圆柱孔，然后从任意面剖开，下面哪一项不可能是该立体的截面？（ ）



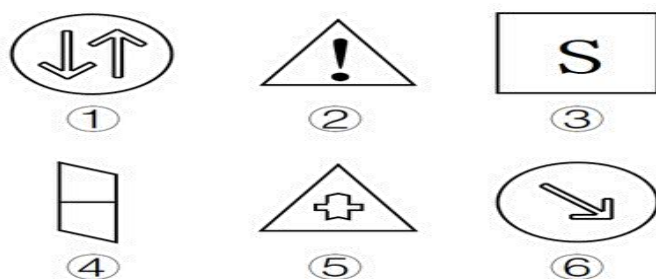
58. 从所给的四个选项中，选择最合适的一个填入问号处，使之呈现一定的规律性：（ ）



59. 从所给的四个选项中，选择最合适的一个填入问号处，使之呈现一定的规律性：（ ）



60. 把下面的六个平面图形分为两类，使每一类图形都有各自的共同特征或规律，分类正确的一项是：（ ）



- A、①②⑤，③④⑥      B、①③⑥，②④⑤      C、①②④，③⑤⑥      D、①③④，②⑤⑥

## 二、定义判断

61. 人类增强就是利用生物医学技术、智能技术、神经科学技术、信息技术和纳米技术等高新技术手段使健康人类的机体功能或能力超出其正常范围，从而使人类的体貌、寿命、人格、认知和行为等能力发生根本性变化并具有全新能力的一种技术手段，其目的是显著提高人类生活的质量。

根据上述定义，下列选项不属于人类增强的是：（ ）

- A、演员赵某用药剂延缓衰老      B、医生建议老张去做心脏搭桥手术  
C、医生将传感器植入老陈大脑提高其记忆力      D、小王为了增加自己的身高服用类增高药物

62. 共享经济指借助网络第三方平台，基于闲置资源使用权的暂时性转移，实现生产要素的社会化，提高存量资产的使用效率以创造更多价值，促进社会经济的可持续发展。

根据上述定义，下列经济活动不属于共享经济的是：（ ）

- A、王某从某网络平台订车去飞机场，方便快捷      B、李某从某网络平台贷款炒股，获得了预期收益  
C、马某旅行前从某网络平台预定民宿，抵达后入住      D、张某从某网络平台购买外卖美食，在家享受美味

63. 木椅子效应是指将成绩相等的两组学生分别安排坐在舒适的沙发椅和很不舒服的木椅子上学习，不久之后，坐木椅子的学生学习成绩要比坐沙发椅的学生成绩高出许多。原因是坐木椅子的学生因为不舒服而不断调整坐姿，表面看来好像不安而好动，实质却因此给脑部供应了更多的血液和营养；而坐沙发椅的学生，由于舒适而一动不

动，致使血液循环相对减慢，脑部得到的血液和营养相对减少，学习效果因此就差了一些。

根据上述定义，下列选项最能体现木椅子效应的是：（ ）

- A、某学生从小到大饱受责罚，学习成绩一直不理想
- B、小刚每天步行上学和回家，风雨无阻却学得很好
- C、某家长为鼓励孩子暑天学习，每天为其提供冷饮
- D、搬入新书房一个月后，小明的成绩名次一路攀升

64. 心理会计是指人们在心里无意识地把财富划归不同的账户进行管理，并对结果（尤其是经济结果）加以编码、分类和估价的过程，且不同的心理账户有不同的记账方式和心理运算规则。小到个体、家庭，大到企业集团，都有一套或隐或显的心理账户系统，其心理记账方式与经济学和数学的运算方式都不相同，因此经常以非预期的方式影响着决策，使个体的决策违背最简单的理性经济法则。

根据上述定义，下列选项最能体现心理会计现象的是：（ ）

- A、整日忧心忡忡的小李将自己全部存款的四分之三用于购买人寿保险
- B、小陈已经攒够购买相机的钱，但他一定要等领到年底奖金再买相机
- C、小王在两家不同银行都有储蓄卡，但他总是去离家更近的银行取款
- D、小刘因公司奖励出游某地感觉不错，后来自费重游此地却感觉不佳

65. 随着科学技术的发展，人机交流已经成为现实，这其中的关键是脑机接口技术。所谓脑机接口，就是连接大脑与计算机之间的信息系统，可让大脑直接和计算机沟通。脑机接口可以从大脑传递信息到计算机，又可以从计算机传递信息进入大脑。

根据上述定义，下列应用不属于脑机接口技术的是：（ ）

- A、某游戏玩家的大脑植入一部装置，通过该装置用意念控制机械手，端起杯子喝茶
- B、某游戏玩家佩戴一套义肢设备，经过多次练习，凭着坚强意志力，实现独立行走
- C、某游戏玩家佩戴一种脸部饰品，饰品根据佩戴者的情绪变化作出相应的指示动作
- D、某游戏玩家戴上一套高科技耳机，集中注意力，通过精神控制小球飞越各种障碍

66. 自我效能感是个体对自己能否成功操作某一行为达到某种预期效果的主观预期和推断。当面临困难任务时，低自我效能感的人比高自我效能感的人更集中于问题存在的障碍、失败影响以及个人缺陷上。

根据上述定义，下列选项属于低自我效能感表现的是：（ ）

- A、破釜沉舟
- B、画饼充饥
- C、心急如焚
- D、睹物兴悲

67. 描写就是用生动形象的语言，把人物或景物的状态具体地描绘出来。从描写的角度分，可分为正面描写和侧面描写。正面描写是指直接展现景物、环境的特点或通过描写人物的外貌、心理和行动来体现人物的个性特征。侧面描写又叫间接描写，是从侧面的角度烘托人物形象、景物特征或相关事态。

根据上述定义，下列选项既有正面描写，又有侧面描写的是：（ ）

- A、一道残阳铺水中，半江瑟瑟半江红
- B、大漠风尘日色昏，红旗半卷出辕门

C、天姥连天向天横，势拔五岳掩赤城

D、千里莺啼绿映红，水村山郭酒旗风

68. 非爱行为，指以爱的名义，对自己亲近的人进行非爱性的掠夺，即违背他人主观意愿，在精神与行为方面强制控制，迫使对方按照施控者的意愿去行为做事，这一行为往往发生在夫妻、恋人、父母与子女等最亲近的人之间。

根据上述定义，下列属于非爱行为的是：（ ）

A、张某按照医嘱，要求女儿每三个小时做一次牵引，以消除疼痛

B、林某强迫儿子每天练琴 3 小时，争取在钢琴大赛中取得好成绩

C、陈某为防止患精神病的女儿逃逸，将其关在地下室禁止其出入

D、李某按照轮流陪护协议，要求妻子前往医院陪护患重病的母亲

69. 我国婚姻法规定，禁止直系血亲和三代以内旁系血亲结婚。直系血亲是指和自己有直接血缘关系的亲属，三代以内旁系血亲是指与己身出自同一父母或同一祖父母、外祖父母，除直系血亲外的所有血亲。

根据上述定义，下列选项中的甲和乙可以结婚的是：（ ）

A、张某是甲（女）的姨父，乙系张某的儿子

B、李某是乙（女）的姑父，甲系李某的儿子

C、甲是林某与前夫的儿子，乙是林某与后夫的女儿

D、王某是张某的舅舅，甲系王某的儿子，乙系张某的女儿

70. 数据挖掘（Data mining）是指从大量的存储数据中利用统计、情报检索、模式识别、在线分析处理和专家系统（依靠过去的经验）等方法或技术，发现隐含在其中、事先不知道但又是潜在有用的信息和知识的信息处理过程。

根据上述定义，下列选项不属于数据挖掘应用的是：（ ）

A、某高校要求教师使用网上教学管理系统，录入学生的期末考试成绩，以便借助短信群发软件告知学生成绩

B、某国际快递和物流公司使用 RFID、（无线射频识别）技术在不同时间点跨境全程监控和调整药品装运的温度

C、某大型网上书店在客户选购一种图书时，推出“购买该商品的还购买了”等栏目，从而增加可观收益

D、某全球零售企业在分析上一年度消费者购物行为后推出“”促销举措，使得二者销量大幅

### 三、类比推理

71. 鸿雁：笺札：书信（ ）

A、月老：红娘：媒人

B、乾坤：天地：宇宙

C、红豆：相思：恋人

D、东宫：王子：储君

72. 犹疑：深信（ ）

A、晚造：提前      B、老到：幼稚      C、婉拒：褒扬      D、爽利：强横

73. 茶树：茉莉花茶（ ）

A、梅树：梅花糕      B、小麦：肉夹馍      C、螃蟹：蟹黄包      D、冬瓜：冬瓜糖

74. 盲动：一败涂地：重起炉灶（ ）

A、超速：风驰电掣：按部就班      B、跟风：鹦鹉学舌：真知灼见  
C、熬夜：萎靡不振：养精蓄锐      D、传神：生动逼真：洛阳纸贵

75. 讨论：会议：方案（ ）

A、合作：课题：计划      B、研究：手机：销量      C、分析：汽车：技术      D、调研：基层：实情

76. 进士：状元（ ）

A、河水：海水      B、银河：天文      C、学位：博士      D、宪法：民法

77. 农家乐：农家：乐（ ）

A、一日游：一日：游      B、广场舞：广场：舞      C、袋鼠跳：袋鼠：跳      D、颅内伤：颅内：伤

78. 中子：辐射：军事（ ）

A、货车：交通：运输      B、电解质：物理：化学      C、薄膜：隔热：大棚      D、干冰：吸热：消防

79. 番茄之于（ ）相当于（ ）之于蹴鞠

A、美洲；中国      B、炒饭；健身      C、植物；人类      D、白菜；篮球

80. 违约之于（ ）相当于（ ）之于承诺

A、法律；民俗      B、处罚；兑现      C、合同；食言      D、赔偿；责任

#### 四、逻辑判断

81. 很多家长认为，孩子不听话，“打屁屁”惩罚一下，至少能让孩子注意到自己的行为不当，变得更听话一些。还有一些人坚持“不严加管教会惯坏孩子”的传统信念，认为“打屁屁”是为孩子好。研究者对16万名儿童在过去5年里的经历进行研究，通过收集“打屁屁”行为的元数据加以分析，发现：打屁股会在儿童成长过程中造成智商低、攻击性行为高等多种负面影响。

以下哪项如果为真，最能支持上述结论？（ ）

- A、最新调查显示，智商相对较低的孩子大多数经常被家长打屁股
- B、本身不听话且更容易惹祸的孩子更有可能受到父母的严厉惩罚
- C、研究报告称全球大约80%的父母都有以打屁股管教孩子的经历
- D、被打屁股而困惑的孩子只懂得按家长要求去做而不会独立思考

82. 柠烯，俗称柠檬精油。它通常被用于制作柑橘香味剂，是很多空气清新剂、身体喷雾剂等芳香剂重要的化学成分之一。柠烯本身并不可怕，因为该化学物质对人体不会形成大的危害，事实上，它可被用于食品的调味剂。然而柠烯一旦被喷入空气中，很快就会有所变化。研究表明，当柠烯暴露于普遍存在于空气的臭氧中时，两个柠

烯分子会形成一个单分子化合物——甲醇。当房间中大量的柠烯被转化成甲醇时，其影响将迥然不同。

由此可以推出：（ ）

- A、使用空气清新剂，可能会对我们自身有害处
- B、柠烯被用作食品的调味剂时，会对人体产生危害
- C、如果房间中测出甲醇浓度高，则说明使用了太多芳香剂
- D、在生活中，我们应该尽量避免使用含有柠烯成分的物品

83. 一项研究显示，先让受试者参加消除某项偏见的学习，并给受试者播放与消除该偏见学习相关联的声音。之后，让受试者进入深度睡眠状态，同时重复播放那些相关联的声音，以重新激活消除该偏见的学习。结果发现，该偏见比睡眠前大大减少，且睡眠质量越高，偏见减少得越多。研究人员由此推测，睡眠干预可减少社会偏见与歧视。

以下哪项如果为真，最能支持上述论证？（ ）

- A、普通民众难以得到消除偏见学习的睡眠干预
- B、睡眠充足、睡眠质量高的人比其他人更不易产生偏见与歧视
- C、有身高歧视、相貌歧视的人经过睡眠干预后，歧视程度明显降低
- D、在接受睡眠干预的受试者中，有一部分人并不存在明显的偏见或歧视

84. 某机构为研究“轻断食”与人体健康的关系，招募一批志愿者做试验。志愿者分为两组，试验期6个月，饮食推荐量实行同一标准。第一组志愿者，每个月中有5天连续断食，第1天，热量摄入被减至推荐量的一半，后4天每日仅为推荐量的三分之一。第二组志愿者，在试验期中的每一天都正常饮食。试验结果显示，第一组志愿者的身体状况得到明显改善。由此研究人员得出结论：“轻断食”使志愿者体内产生较多酮体，氧化应激和炎症标志物水平均有所下降。

以下哪项如果为真，最能削弱研究人员的结论？（ ）

- A、所招募志愿者的身体机能和应激反应等本身就有差异
- B、实行连续断食的某位志愿者的身体炎症得到较大缓解
- C、试验开始之前志愿者体检显示相关健康指标基本相似
- D、第二组的某位志愿者在试验结束后健康水平有所下降

85. 某科研机构提出潮湿的沙子是古埃及人在沙漠中搬运巨大石块和雕像的关键。研究人员指出，古埃及人将沉重的石块放上滑橇后，先在滑橇前铺设一层潮湿的沙子，再牵引它们，这种搬运方式起到了意想不到的效果。在实验中，研究人员使用流变仪测试沙子的硬度，以证实需要多少牵引力才能使一定数量的沙子变形，并在此基础上设计了牵引模型，从中发现将潮湿的沙子铺在滑橇前能更容易移动重物，而且沙子所含水分决定了沙子的硬度和牵引力。

如果以下哪项为真，最能支持上述结论？（ ）

- A、在一幅古埃及墓室壁画中，一名男子站在滑橇前方，似乎正在浇水



- B、滑梯牵引力与沙子硬度成反比，潮湿沙子的硬度是干燥沙子的两倍
- C、实验证明，铺设在滑梯前的潮湿沙子容易堆积，形成较大滑动阻力
- D、一个实验室版的埃及滑梯被成功建造，能够模拟古埃及工地的实况

86. 汽车行业作为制造业中技术含量、智能化程度和产业集中度较高的代表，已经成为了德国“工业 4.0”的先导阵地。长期处于 2.0 工业思维的中国汽车制造业要在全球占有一席之地，进行技术创新与变革和拥有丰富经验的资深人才必不可少，而高薪和福利成为吸引人才的制胜法宝。

由此可以推出：（ ）

- A、如果能够吸引到资深人才，中国汽车制造业的改革就能成功
- B、高薪和福利是很多中国职场人士选择职业时的一个重要关注点
- C、不进行技术变革，中国汽车制造业就不能在全球占有一席之地
- D、德国汽车制造业在世界汽车行业具有举足轻重的地位和影响力

87. 如果向大气排放的累积超过 32000 亿吨，那么到本世纪末，将升温控制在以内的门槛就守不住了。有科学家认为，为了达到将升温幅度控制在以内的目标，仅仅限制排放是不够的，必须在全球范围内大规模开展大气的回收行动，使大气污染程度得到有效控制和缓解。

若要使上述科学家的想法成立，最需要补充以下哪项作为前提？（ ）

- A、全球范围内普及关于气候变化的科学知识
- B、各国政府推出有效政策来控制排放量
- C、科学界整合资源来支持发展地球工程技术
- D、各地都建立能有效回收和储存的机制

88. 荷兰研究人员一直在试图模拟月球和火星的土壤条件进行农作物栽培实验。他们对该项实验种出的小红萝卜、豌豆、黑麦和西红柿进行初步分析。实验结果令人充满希望，这些产品不仅安全，而且可能比在地球土壤种出的农作物更健康。英国媒体称，能在火星土壤种出可食用作物，殖民火星的希望又向前迈进了一步。

如果以下各项为真，不能质疑英国媒体说法的是：（ ）

- A、火星土壤重金属占比和地球土壤不一样
- B、在另一个同类实验中土豆的长势很糟糕
- C、从实验到真正付诸实践还有很长的路要走
- D、月球、火星、地球的气候条件有很大不同

89. 英国一项研究发现，人只要在每餐饭前半小时喝一杯 500 毫升的水，并坚持 3 个月，体重就能减轻 2 至 4 公斤。研究团队邀请了 84 位超重的成人，随机分成 2 组，其中 41 位被要求在餐前喝 500 毫升水，另外 43 位则照常生活。3 个月后，团队发现三餐前喝水的人，平均体重下降了 4.3 公斤；而餐前没喝水的人，平均体重只下降了 0.81 公斤。研究人员说，没有喝水的那组人，“平均运动量”比餐前饮水的人更高，这说明餐前喝适当的水真能减肥。

以下哪项如果为真，最能支持上述结论？（ ）

- A、餐前喝水的那组人同时也注意控制饮食
- B、餐前没喝水的人中有的体重减轻了 4 公斤
- C、除了餐前喝水，两组的其他情况都是一样的
- D、餐前没喝水的人就餐中会喝更多的汤和饮料

90. 作为抗衰老药物，雷帕霉素延长寿命的秘密在于能够阻断 mTOR 通道——这也是控制着影响细胞生长繁殖流程

的“主开关”之一。当食物充足时，这种通道从激素和营养物质中获得信号使细胞吸收营养并生长，但细胞进行新陈代谢和生长的过程中会产生激发细胞老化的副产物；当限制食物热量的摄入时，这个通道可以发出信号使细胞停止生长，借此来延缓衰老。雷帕霉素可能是目前已发现的最有效可靠的抗衰老药物。

以下哪项如果为真，不能支持上述结论？（ ）

- A、由于具有抑制细胞生长的作用，雷帕霉素被用于治疗某些癌症
- B、雷帕霉素在延缓衰老的同时，使人更易受到细菌和病毒的侵袭
- C、试验研究已经证明雷帕霉素能够延长酵母、蠕虫和果蝇的寿命
- D、雷帕霉素可以阻断 mTOR 通道，而不需要限制食物热量的摄入

## 第四部分 资料分析（共 20 题）

### 一、根据以下资料，回答 91~95 题。

2015 年国家自然科学基金委全年共接收 173017 项各类申请，同比增长约 10%，择优资助各类项目 40668 项，比上年增加 1579 项，资助直接费用 218.8 亿元，平均资助强度（资助直接费用与资助项数的比值）53.8 万元，各项工作取得新进展新成效。

在研究项目系列方面，面上项目资助 16709 项，比上年增加 1709 项，占总项数的 41%，直接费用 102.41 亿元，平均资助率（资助项目占接收申请项目的比重）22.9%，同比下降 2.5 个百分点。重点项目资助 625 项，同比增长约 3.3%，直接费用 17.88 亿元，重大项目资助 20 项，直接费用 3.18 亿元。

在人才项目系列方面，青年科学基金资助 16155 项，比上年减少 266 项，占总项数的 40%，直接费用 31.95 亿元，平均资助率 24.6%，同比下降 0.7 个百分点，地区科学基金资助 2829 项，比上年增加 78 项，直接费用 10.96 亿元，有力推进了欠发达区域人才稳定与培养。优秀青年科学基金资助 400 人，国家杰出青年科学基金资助 198 人，新资助创新研究群体项目 38 项，促进了优秀人才和团队成长。

91. 2015 年国家自然科学基金委全年平均资助率较 2014 年约（ ）。

- A、增加 1.4%
- B、减少 1.4%
- C、增加 2.1%
- D、减少 2.1%

92. 2015 年重点项目的平均资助强度约为（ ）。

- A、213 万元
- B、286 万元
- C、342 万元
- D、398 万元

93. 2015 年面上项目资助项数占总资助项数的比重较上一年增加约（ ）。

- A、2.6%
- B、3.1%
- C、3.8%
- D、4.2%

94. 2014 年国家自然科学基金委共接收青年科学基金的申请数约为（ ）。

- A、5.1 万份
- B、5.9 万份
- C、6.5 万份
- D、6.9 万份

95. 能够从上述资料中推出的是（ ）。

- A、2015 年重点项目的平均资助强度多于重大项目

- B、2014 年面上项目资助项数多于青年科学基金项目
- C、2015 年面上项目的平均资助率高于青年科学基金项目
- D、2015 年重点项目资助项数的同比增长率高于地区科学基金

## 二、根据以下资料，回答 96-100 题。

2016 年 6 月份，我国社会消费品零售总额 26857 亿元，同比增长 10.6%，环比增长 0.92%。其中，限额以上单位消费品零售额 13006 亿元，同比增长 8.1%。

2016 年 1-6 月份，我国社会消费品零售总额 156138 亿元，同比增长 10.3%。其中，限额以上单位消费品零售额 71075 亿元，同比增长 7.5%。

按经营单位所在地分，2016 年 6 月份，城镇消费品零售额 23082 亿元，同比增长 10.5%；乡村消费品零售额 3775 亿元，同比增长 11.2%。1-6 月份，城镇消费品零售额 134249 亿元，同比增长 10.2%；乡村消费品零售额 21889 亿元，同比增长 11.0%。

按消费类型分，2016 年 6 月份，餐饮收入 2907 亿元，同比增长 11.1%；商品零售 23951 亿元，同比增长 10.6%。1-6 月份，餐饮收入 16683 亿元，同比增长 11.2%；商品零售 139455 亿元，同比增长 10.2%。

2016 年 1-6 月份，全国网上零售额 22367 亿元，同比增长 28.2%。其中，实物商品网上零售额 18143 亿元，同比增长 26.6%。

2016 年 6 月份商品零售总额部分数据

指标	6 月		1—6 月	
	绝对量 (亿元)	同比增长 (%)	绝对量 (亿元)	同比增长 (%)
商品零售	23951	10.6	139455	10.2
其中：限额以上单位商品零售	12262	8.2	66857	7.6
家用电器和音像器材	841	12.3	4076	7.3
家具	248	13.4	1249	15.6
通讯器材	356	12.1	1829	14.9
石油及制品	1653	-0.5	8815	-1.3
汽车	3309	9.5	18270	7.7
建筑及装潢材料	296	14.2	1445	15.6

96. 2016 年 5 月份，全国社会消费品零售总额约为 ( )。
- A、24594 亿元      B、24283 亿元      C、26612 亿元      D、27104 亿元
97. 2015 年 1-6 月份，限额以上单位消费品零售额占全国社会消费品零售总额的比重约为 ( )。
- A、48.4%      B、46.7%      C、49.5%      D、45.5%
98. 2016 年 1-6 月份，以下选项中，商品零售同比增速最快的是 ( )。
- A、汽车      B、石油及制品      C、家用电器和音像器材      D、通讯器材

99. 2016年6月份，城镇消费品零售额比上年同期增加（ ）。

- A、380亿元      B、2169亿元      C、1193亿元      D、2193亿元

100. 关于社会消费品零售情况，能够从上述资料中推出的是（ ）。

- A、2016年1-6月份，限额以上单位消费品零售额增速同比下滑  
 B、2016年1-6月份，乡村消费品零售额增速慢于城镇  
 C、2015年1-6月份，商品零售额超过餐饮收入的7倍  
 D、2015年1-6月份，网络零售呈较慢增长的态势

**三、根据以下资料，回答101~105题。**

2015年全国共建立社会捐助工作站、点和慈善超市3.0万个，比上一年减少0.2万个，其中：慈善超市9654个，同比下降5.1%。全年共接收社会捐赠款654.5亿元，其中：民政部门接收社会各界捐款44.2亿元，各类社会组织接收捐款610.3亿元。全年民政部门接收捐赠衣被4537.0万件，捐赠物资价值折合人民币5.2亿元。全年有1838.4万人次困难群众受益，同比增长8.5%，增长率较上一年下降27.5个百分点。全年有934.6万人次在社会服务领域提供了2700.7万小时的志愿服务，同比减少10.4万小时。

**2011-2014年社会捐赠款和社会捐赠衣被情况**

年份	民政部门接收社会捐赠款(亿元)	社会组织接收社会捐赠款(亿元)	民政部门接收捐赠衣被(万件)
2011	96.6	393.6	2918.5
2012	101.7	470.8	12538.2
2013	107.6	458.8	10405.0
2014	79.6	524.9	5244.5

101. 2015年，全国建立的慈善超市较2014年约（ ）。

- A、增加519个      B、减少519个      C、增加686个      D、减少686个

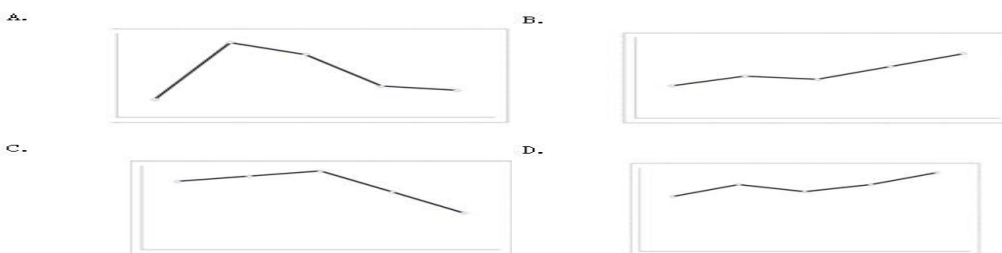
102. 2015年受益的困难群众较2013年增长约（ ）。

- A、47.6%      B、40.4%      C、34.5%      D、27.6%

103. 2012~2015年社会组织接收社会捐赠款占总捐赠款的比重最高的是（ ）。

- A、2012年      B、2013年      C、2014年      D、2015年

104. 下面哪一张图能正确反映2011~2015年民政部门接收捐赠衣被数量的变化？（ ）



105. 能够从上述资料中推出的是（ ）。

- A、2011~2015 年民政部门接收的社会捐赠款在持续增加
- B、2015 年民政部门接收捐赠衣被同比增长率高于 2014 年的二分之一
- C、2012~2015 年社会组织接收社会捐赠款同比增长最快的年份是 2012 年
- D、相比 2014 年，2015 年在社会服务领域提供志愿服务的人次有所增加

四、根据以下资料，回答 106~110 题。

2015 年全国及部分省（市）一般公共预算收入与 GDP 相关关系

地区	一般公共预算收入				GDP	
	数值 (亿元)	同比增长 (%)	税收收入		数值 (亿元)	同比增长 (%)
			数值 (亿元)	同比增长 (%)		
全国	152217	8.4	124892	4.8	676708	6.9
上海	5519.5	20.4	4858.2	15.1	24965	6.9
江苏	8028.6	11	6610.1	10.1	70116.4	8.5
浙江	4809.5	16.7	4167.7	8.1	42886	8
安徽	2454.2	10.6	1799.8	6.3	22005.6	8.7
福建	2544.1	7.7	1938.6	2.4	25979.8	9
江西	2165.5	15.1	1516.9	9.8	16723.8	9.1
山东	5529.3	10	4203.1	6	63002.3	8

106. 2015 年税收收入占一般公共预算收入比重最大的是（ ）。
- A、上海                  B、江苏                  C、浙江                  D、福建
107. 2015 年江苏、浙江、江西三省的税收收入平均增速是（ ）。
- A、8.0%                  B、8.5%                  C、9.4%                  D、10.2%
108. 2015 年一般公共预算收入与 GDP 的比值大于 10%的省（市）有（ ）。
- A、4 个                  B、5 个                  C、6 个                  D、7 个
109. 2014 年福建 GDP 占全国 GDP 的比重较江苏（ ）。
- A、多 6.4%              B、少 6.4%              C、多 5.9%              D、少 5.9%
110. 关于一般公共预算收入、税收收入、GDP 等指标，下列说法错误的是（ ）。
- A、2015 年上海一般公共预算收入占 GDP 的比值最高
- B、2015 年江苏一般公共预算收入、税收收入、GDP 均最高
- C、2015 年山东税收收入占全国税收收入的比重较江西高出 2%以上
- D、2015 年全国一般公共预算收入占 GDP 的比重较 2014 年有所减少

第五部分 常识判断（共 20 题）

111. 下列传世的中国古代绘画作品目前的收藏状态与其他三项不同的是：（ ）
- A、《韩熙载夜宴图》      B、《千里江山图》      C、《清明上河图》      D、《富春山居图》

112. 香烟点燃后，所产生的能减低红血球将氧输送到全身的成分是：（ ）
- A、焦油                      B、一氧化碳                      C、苯丙芘                      D、尼古丁
113. 下列说法错误的是：（ ）
- A、2016年里约热内卢举办了第31届夏季奥林匹克运动会  
B、河北张家口具有2022年第24届冬季奥运会的主办资格  
C、动漫人物铁臂阿童木出任东京申奥特殊大使开创了先河  
D、北京是目前唯一获得夏季奥运会和冬季奥运会举办权的城市
114. 下列哪一选项描述的是竞争关系？（ ）
- A、鹬蚌相争                      B、不见兔子不撒鹰                      C、螳螂捕蝉，黄雀在后                      D、鸠占鹊巢
115. 某高校拟结合9月份我国通行的节日、纪念日举办校园文化系列活动，下列哪些主题会出现在当月的活动项目计划中（ ）。
- ①学习国防知识，增强国防观念      ②缅怀抗战先烈，弘扬抗战精神      ③吾爱吾师，感念师恩  
④节约粮食，从我做起                      ⑤口腔健康，全身健康
- A、②③④⑤                      B、①②③⑤                      C、①③④⑤                      D、①②④⑤
116. 下列诗句中没有传达出幸福感的是（ ）。
- A、却看妻子愁何在，漫卷诗书喜欲狂                      B、两岸猿声啼不住，轻舟已过万重山  
C、枝上柳绵吹又少，天涯何处无芳草                      D、春风得意马蹄疾，一日看尽长安花
117. “云母屏风烛影深，长河渐落晓星沉”描写的是一天之中的哪一时段？（ ）
- A、黄昏                      B、夜半                      C、黎明                      D、午后
118. 下列我国的世界遗产不属于多省联合申遗的是？（ ）
- A、土司遗址                      B、丝绸之路                      C、中国丹霞                      D、大足石刻
119. 下列关于国际战争的说法错误的是？（ ）。
- A、前苏联于1979年入侵阿富汗，持续十余年  
B、1990年开始的海湾战争源于伊朗入侵科威特  
C、中东战争是以色列与周边阿拉伯国家所进行的5次大规模战争  
D、1982年4月-6月，英国和阿根廷爆发了马尔维纳斯群岛海战
120. 下列言行体现公民没有自觉履行法定义务的是？（ ）
- ①“听说你养母病了？”“与我无关，我是被收养的。”  
②“听说你生父病了？”“与我无关，我已经被叔叔收养了。”  
③“爸，大学催缴学杂费了。”“你都成年了，自己挣钱交去。”  
④“爸，小学催缴生活费了。”“我与你妈离婚了，找她要去。”
- A、①③                      B、①④                      C、②③                      D、②④

121. 王某将自家三层楼房的建设工程承包给没有施工资质的包工头李某。双方合同约定，李某“包工不包料”，在施工过程中产生的一切责任由李某承担。李某找来邻居张某帮工，工资 100 元/天。施工过程中脚手架倒塌，将在地面上递砖块的张某压成重伤。张某要求包工头李某赔偿医药费、误工费等。李某不肯，双方闹至法院。

那么，下列说法正确的是：（ ）

- A、李某承担全部责任
- B、王某、李某、张某都要承担责任
- C、李某、张某承担责任，王某没有责任
- D、王某、李某承担责任，张某没有责任

122. 下列教育家与其代表作对应不正确的是？（ ）

- A、韩愈--《师说》
- B、颜元--《存学篇》
- C、孟子--《劝学篇》
- D、陶行知--《教学做合一》

123. 对着电视画面拍照，应关闭照相机闪光灯和室内照明灯，这样照出的照片画面更清晰。这是因为（ ）。

- A、闪光灯和照明灯在电视屏上的反射光会干扰电视画面的透射光
- B、闪光灯和照明灯在电视屏上的反射光会干扰电视画面的散射光
- C、闪光灯和照明灯在电视屏上的透射光会干扰电视画面的散射光
- D、闪光灯和照明灯在电视屏上的透射光会干扰电视画面的反射光

124. 下列关于生活常识的表述错误的是：（ ）

- A、水在真空中会先沸腾后结冰
- B、颜色深的汽车隔热膜，隔热效果好
- C、纯水（只有水分子）在时不会结冰
- D、天凉时，湿润的地方比干旱的地方使人觉得更冷

125. 历法是推算年月日、使其与相关天象对应并协调时间的方法。现行历法主要有三种:阳历即太阳历，主要依据为回归年；阴历或称太阴历，主要依据为朔望月；阴阳历的平均历年为回归年，历月为朔望月。

那么，我国农历属于：（ ）

- A、阴历
- B、阳历
- C、阴阳历
- D、以上都不是

126. 《黄帝内经》深受诸子百家学术思想的影响，其中有这么一段话（ ）“心者，君主之官也，神明出焉。肺者，相傅之官，治节出焉。肝者，将军之官，谋虑出焉。胆者，中正之官，决断出焉。膻中者，臣使之官，喜乐出焉。”

这段论述受到下列哪一学派思想的影响？（ ）

- A、儒家
- B、道家
- C、法家
- D、墨家

127. 下列行为属于公民正确行使法定权利的是：（ ）

- ①陈某向有关部门举报公交站旁的诈骗团伙
- ②林某将朋友送给他的手表又送给他的弟弟
- ③张某在妻子中止妊娠后第四个月起诉离婚
- ④吴某应聘时因受到用人单位性别歧视而起诉至法院

- A、①②③
- B、①②④
- C、②③④
- D、①③④

128. 随着我国社会逐步进入老龄化，现有的养老模式一般包括家庭养老、机构养老、社区养老和以房养老等。

下列关于我国农村老人养老模式的表述错误的是：（ ）

- A、张大爷根据四个儿子之间的协议，每月轮流到其中一个儿子家中生活
- B、王大娘的两个儿子均没空照顾老人，于是将其送到附近一家养老机构
- C、李大爷选择将房子抵押给金融机构，由金融机构每月支付其养老费用
- D、赵大娘不愿离开熟悉的社区和朋友，于是选择在社区服务机构中养老

129. 近年来，粉尘爆炸事件屡见不鲜。下列粉尘中不容易引起爆炸的是：（ ）

- A、肥皂粉
- B、水泥粉
- C、面粉
- D、奶粉

130. 下列关于“海上丝绸之路”的说法错误的是：（ ）

- A、是陆上丝绸之路的一种补充形式
- B、是意大利人马可·波罗回国所走之路
- C、始于秦汉，繁荣于唐宋，衰落于明清
- D、是古代中外贸易和对外交往的海上通道